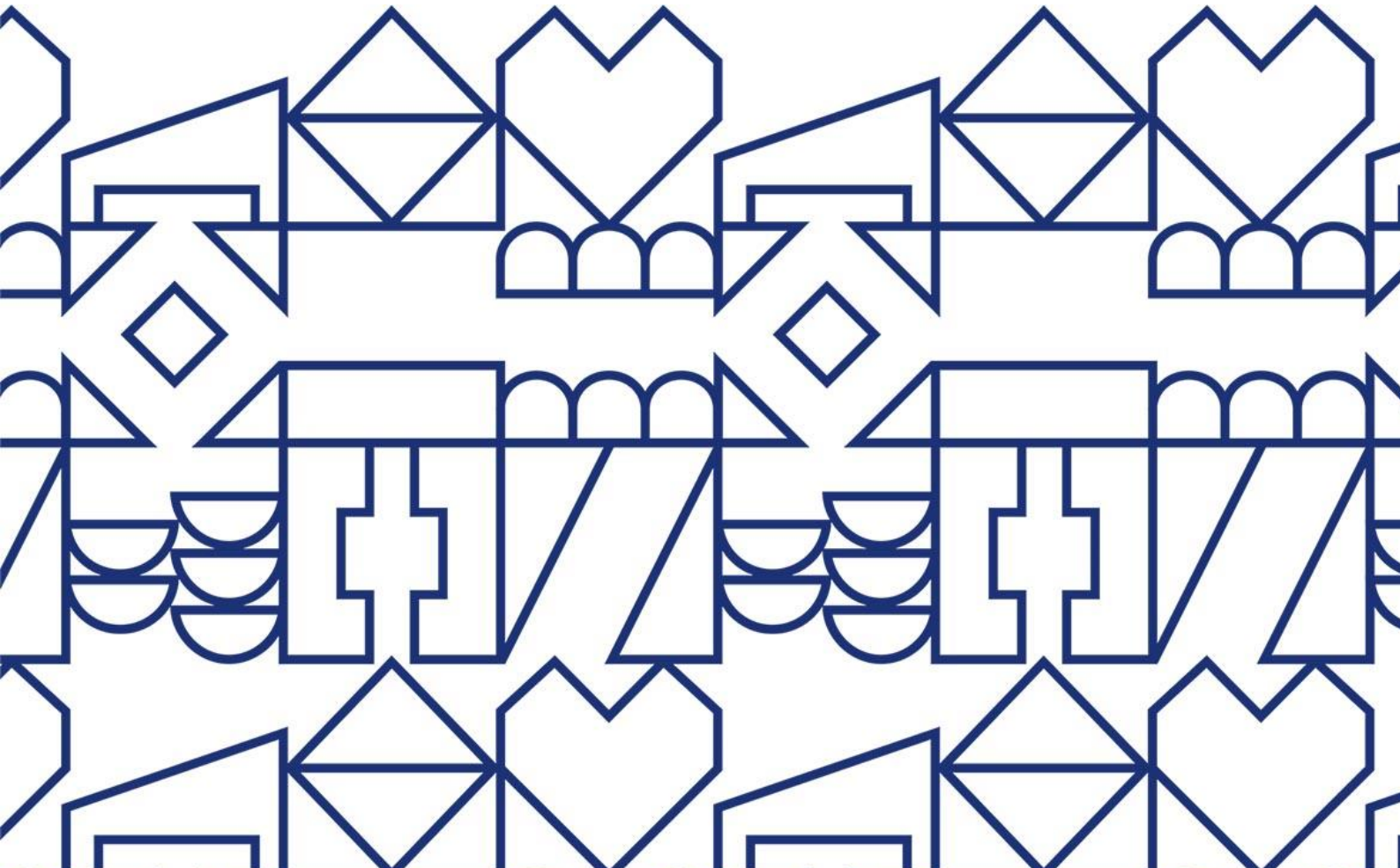


Seinäjäjoki

Ruutipuiston koulun OPS 2016

PÄIVITETTY 14.5.2024



Sisällys

1.	PAIKALLISEN OPETUSSUUNNITELMAN MERKITYS JA LAADINTA	2
2.	RUUTIPUISTON KOULUN ARVOJA	4
3.	PERUSOPETUKSEN TEHTÄVÄ JA TAVOITTEET	5
4.	TOIMINTAKULTTUURI.....	7
5.	SAIRAALAKOULUN VAATIVAN MONIALAISEN TUEN KONSULTAATIO	8
6.	OPPIMISTA JA HYVINVOINTIA EDISTÄVÄN KOULUTYÖN JÄRJESTÄMINEN.....	9
7.	ARVIOINTI SAIRAALAOPETUKSESSA	12
8.	OPPIMISEN JA KOULUNKÄYNNIN TUKI	13
9.	OPPILASHUOLTO	15
10.	KIELEEN JA KULTTUURIIN LIITTYVÄT ERITYISKYSYMYKSET	17
11.	KAKSIKIELINEN OPETUS	17
12.	ERITYISEEN MAAILMANKATSOMUKSEEN TAI KASVATUSOPILLISEEN JÄRJESTELMÄÄN PERUSTUVA PERUSOPETUS.....	17
13.	VALINNAISUUS.....	17
14.	LIITE 1. Oppilashuoltosuunnitelma.....	18
15.	LIITE 2. Ohje turvallisuutta vaarantavan oppilaan poistamiseen.....	22
16.	LIITE 3. Järjestyssäännöt	23
17.	LIITE 4. Valinnaisainetarjotin	24

1. PAIKALLISEN OPETUSSUUNNITELMAN MERKITYS JA LAADINTA

Keskeiset opetuksen järjestämistä ohjaavat ratkaisut

Ruutipuiston koulu toimii Seinäjoen sairaalassa. Koulussa annetaan opetusta erikoissairaanhoidossa oleville oppivelvollisuusikäisille lapsille ja nuorille. Perusopetuslaki (2§, 4a) velvoittaa sairaalan sijaintikunnan järjestämään oppivelvollisuusikäisille erikoissairaanhoidossa oleville lapsille ja nuorille opetusta siinä määrin kuin hänen terveytensä sallii.

Ruutipuiston opetussuunnitelman pääperiaatteena on yksilöllinen opetus, joka noudattaa joko yleisopetuksen (OPS), oppilaan henkilökohtaisen opetuksen järjestämistä koskevan suunnitelman (HOJKS), tai oppilaan oman opetusmuodon perusteita.

Ruutipuiston koulun rehtori tekee tarvittaessa perusopetuslain (2§, 4a) mukaisen päätöksen oppilaan sairaalaopetuspaikasta joko oppilaan hoitosuunnitelman tai koulusopimuksen perusteella. Oppilas sijoitetaan sairaalakoulussa pääosin erityisluokkaopetukseen, mutta tarvittaessa annetaan laaja-alaista erityisopetusta, vuoteenvieriovetusta tai yksilöopetusta. Oppilaat säilyttävät koulupaikan omalla koulullaan, joten lyhyillä sairaalakoulujaksoilla pyrimme noudattamaan oppilaan oman koulun opetussuunnitelmaa ja työjärjestystä soveltuvin osin. Pidemmällä sairaalakoulujaksoilla oppilas noudattaa Ruutipuiston koulun opetussuunnitelmaa, joka pohjautuu valtakunnalliseen-, Etelä-Pohjanmaan maakunnalliseen- ja Seinäjoen kuntakohtaiseen opetussuunnitelmaan.

Oppilaan viikoittainen tuntimäärä on oppilaan oman lähikoulun opetussuunnitelman tai maakunnallisen opetussuunnitelman ja valtioneuvoston tuntijakoasetuksen mukainen. Mikäli oppilaan terveydentila vaatii, voi koulupäivä poiketa edellisestä terveydentilaan perustuen (Perusopetuslaki 18§, 3). Koulukuntoisuuden määrittely tapahtuu yhteistyössä hoidon kanssa.

Ruutipuiston koulu noudattaa Seinäjoen kaupungin perusopetuksen tuntijakoa maakunnallisin painotuksin.

Seinäjoen kaupungin perusopetuksen tuntijako													
Aine	1	2	3	4	5	6	YHT ak	7	8	9	YHT yk	YHT po	
AI	7	7	5	5	4	4	32	3	4	3	10	42	
A1 (en)		1	2	2	3	2	10	2	2	3	7	17	
B1 (ru)						2	2	1	2	2	5	7	
MA	3	3	4	4	4	3	21	3	4	4	11	32	
Ympäristö- ja luonnontieteet													
YM	2	2	2	2	3	3	14				0	14	
BI/GE							0	2	2	3	7	7	
FY/KE							0	2	2	3	7	7	
TT							0	0,5	2	0,5	3	3	
UE	1	1	1	2	1	1	7	1	1	1	3	10	
HY (yhteiskuntaoppi)				1	1		2			3	3	5	
HI					1	2	3	2	2		4	7	
Taide- ja taitoaineet													
MU	1	1	1	1	1	1	6	2			2	8	
KU	1	1	2	1	1	1	7	2			2	9	
KS	2	2	2	2	2	2	12	2			2	14	
LJ	2	2	3	2	2	2	13	3	2	2	7	20	
KO							0	3			3	3	
Taide- ja taitoaineiden valinnaiset (T&T-vali)*				1	1	1	3		3	2	5	8	
Oppilaanohjaus							0	0,5	1	0,5	2	2	
Yrittäjämäinen toimintatapa							0	1			1	1	
Alkuopetuksen painotustunti	1						1					1	
Valinnaiset aineet (VAL)				1	1	1	3		3	3	6	9	
A2*				2	2	2	6	2	2	2	6	12	
B2*							0		2	2	4	4	
TUNTEJA YHTEENSÄ	20	20	22	24	25	25	136	30	30	30	90	226	
* HUOM! A2- ja B2-kieliä ei ole laskettu "tunteja yhteensä" kohtaan.													
* Koulu linjaa T&T valinnaisten sijoittamisen													
Maakunnallinen painotus (4 lisätuntia) näkyy taulukossa violetilla pohjalla.													

Ruutipuiston koulun pääasialliset yhteistyötahot

EPSHP:

Lasten- ja nuorisopsykiatrian osastot

Lasten- ja nuorisopsykiatrian poliklinikat

Syömishäiriöyksikkö

http://www.epshp.fi/1/yksikoiden_sivut/psykiatriset_palvelut/lasten-ja_nuorisopsykiatria

Neurologian osasto

Somaattiset osastot

http://www.epshp.fi/1/yksikoiden_sivut

Suomen sairaalakouluverkosto

<http://www.sairaalaopetus.fi>

Sosiaalitoimi / Lastensuojelu

<https://www.seinajoki.fi/sosiaali-jaterveyspalvelut/sosiaalipalvelut.html>

Kolmannen sektorin toimijat (ammatilliset perhekodit, Icehearts jne)

<http://www.icehearts.fi>

EpsHP:n alueen kaikki kunnat ja niiden koulut

2. RUUTIPUISTON KOULUN ARVOJA

Ruutipuiston koulun opetussuunnitelma pohjautuu maakunnallisen opetussuunnitelman arvopohjaan seuraavin painotuksin:

Yksilöllisyyden ja erilaisuuden kunnioittaminen / suvaitsevaisuus

Jokaisella koulumme oppilaalla on oikeus saada tulla hyväksytyksi omana itsenään heikkouksineen ja vahvuuksineen. Tuemme jokaista hyväksymään itsensä ja toiset ainutkertaisina, arvokkaina ihmisinä. Tavoitteena on luoda pohja terveelle itsetunnolle sekä itsensä ja toisten kunnioittamiselle.

Henkilökohtainen vuorovaikutus ja kohtaamisen kokemus oppilaan oikeutena

Pyrimme takaamaan oppilaille mahdollisuuden aitoon kohtaamiseen ja henkilökohtaiseen vuorovaikutukseen koulumme aikuisten kanssa. Kuulluksi ja ymmärretyksi tuleminen kokemus on arvojemme mukaan lähtökohtana oppilaan henkilökohtaisen kasvun käynnistymiselle. Henkilökunnan koulutus ja riittävät resurssit ovat edellytyksenä tämän suuntaiselle yksilölliselle työlle.

Yhteisöllisyys

Yhteisöllisyydellä tarkoitetaan koulumme oppilaiden ja opettajien samansuuntaista tavoitteellista työskentelyä, jossa korostetaan hyviä tapoja ja asiallista käytöstä. Toimivat vuorovaikutussuhteet mahdollistavat sen, että jokainen löytää paikkansa kouluyhteisössä. Toisen ihmisen huomioiminen ja oman paikkansa löytäminen ovat yhteiskunnan jäsenenä toimimisen perusta. Hyvät tavat kuuluvat oleellisena osana yhteisöllisyyteen.

Turvallisuus

Haluamme taata levollisen ja turvallisen oppimisympäristön, jossa oppilas voi omien valmiuksiensa mukaisesti ottaa vastuuta omasta toiminnastaan.

Perustyön arvostaminen

Tarjoamme oppilaillemme kokemuksen tavallisesta koulutyöstä usein hyvin poikkeuksellisissa sairaalaolosuhteissa. Tavallinen koulutyö on jokaisen oppilaan oikeus ja hyvin strukturoituna se toimii myös turvallisuuden tuojana. Perustyön tekeminen on myös tärkeä psyykkisen toimintakyvyn havainnoinnin väline.

Oppimaan oppiminen

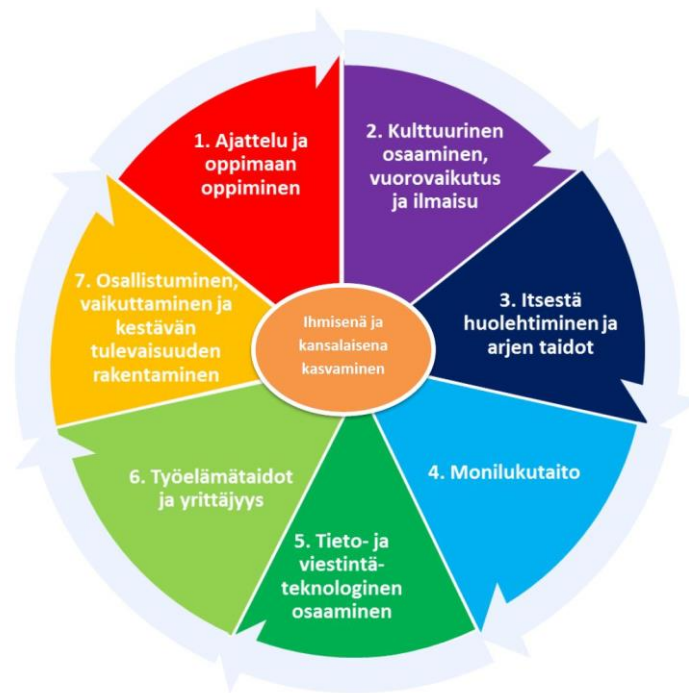
Tavoitteenamme on löytää mahdollisimman hyvin jokaisen oppilaan vahvuudet ja kehityksen kohteet. Kehityksen kohteiden kanssa tehdään johdonmukaisesti töitä ja oppilaan vahvuudet pyritään siirtämään käytännön tekemiseen. Päivittäisessä käytännön työssä pyrimme edistämään oppilaidemme metakognitiivisten taitojen oppimista eli omaa tietoisuutta siitä, mitkä tiedot ja taidot ovat hyödyllisiä tai hyödyttömiä jonkin tehtävän suorittamisen tai asioiden ymmärtämisen kannalta tai tarpeellisia jonkin ongelman ratkaisemiseksi. Ohjaamme eri oppimistilanteissa oppilaitamme hyödyntämään juuri heille mahdollisimman oikeanlaisia oppimisstrategioita. Pyrimme kädestä pitäen näyttämään, että oikeanlaisilla oppimisstrategioilla pystyy saavuttamaan haluamansa tavoitteen helpommin.

3. PERUSOPETUKSEN TEHTÄVÄ JA TAVOITTEET

Laaja-alainen osaaminen

Pyrimme Ruutipuiston koulun päivittäisessä työssä toimimaan siten, että edistämme myös maakunnallisten laaja-alaisen osaamisen tavoitteiden toteutumista. Pienessä yksikössä on mahdollista ohjata yksilöllisesti jokaista oppilasta kehittymään juuri hänen lähtökohdistaan omia vahvuuksiaan hyödyntäen. Laaja-alaisen osaamisen seitsemästä alueesta näemme erityisesti kaksi oppimisen ja kasvun keskiössä.

1. Ajattelu ja oppimaan oppiminen: Ohjaamme ja rohkaisemme oppilaita ajattelemaan, keskustelemaan ja perustelemaan omia näkemyksiään. Kannustamme jokaista luottamaan itseensä ja mielipiteisiinsä ottaen huomioon myös muiden näkökulmia. Oppilaita ohjataan ottamaan vastuu omasta oppimisestaan. Heidän kysymyksilleen pyritään antamaan tilaa. Heitä innostetaan etsimään vastauksia ja kuuntelemaan toistensa näkemyksiä. Hankittua tietoa opetellaan käyttämään itsenäisesti vuorovaikutuksessa toisten kanssa. Oppilaita ohjataan kriittiseen tiedon hankintaan ja käyttöön. Lisäksi heille pyritään antamaan valmiuksia esimerkiksi median ja sosiaalisen median tietotulvassa selviämiseen.
2. Kulttuurinen osaaminen, vuorovaikutus ja ilmaisu: Ruutipuistossa arvostetaan suomalaista kulttuuria ja pyritään huolehtimaan siitä, että kulttuuriperinteen tuntemus siirtyy seuraaville sukupolville. Suomalaisen kulttuuriperinnön lisäksi ohjaamme jokaista oppilasta arvostamaan kulttuurien moninaisuutta. Pyrimme päivittäisellä asennekasvatuksella ohjaamaan oppilaita ymmärtämään, että jokaista kulttuuria, uskontoa ja vakaumusta kunnioitetaan tasaveroisina. Vuorovaikutustaitoja, toisen ihmisen kunnioittamista, huomioonottamista, luontevaa keskustelua ja aitoa, ymmärtämään pyrkivää kuuntelua harjoitellaan tietoisesti ja tavoitteellisesti kaiken aikaa.



Yrittäjämäinen toiminta

Ruutipuiston koulussa pyritään toteuttamaan yrittäjämäistä toimintatapaa arjen perustyössä. Yrittäjämäinen toiminta on ennen kaikkea tietynlainen ajattelu-, toiminta- ja suhtautumistapa. Se on eräänlaista itsensä johtamista eli vastuun kantamista omista asioistaan ja ratkaisuistaan. Yrittäjämäinen toiminta on myös myönteistä asennoitumista, päättävyyttä, vastuuntuntoa, innovatiivisuutta, ja kykyä tehdä itsen ja yhteisön kannalta eteenpäin vieviä, oikeita asioita. Yrittäjämäisessä toiminnassa korostuu yksilön henkilökohtainen kyky ottaa vastuu itsestään ja ympäristöstään eli elämästään:

- myönteinen asenne opiskelua ja työntekoa kohtaan
- aloitekyky, aktiivisuus, vireys
- määrätietoisuus
- vastuun kantaminen
- ahkeruus, uutteruus, sitkeys
- itsenäisyys
- kyky nähdä mahdollisuuksia, kyky ja halu tarttua tilaisuuteen
- luovuus, kekseliäisyys
- harkitsevuus ja jähkailemattomuus
- vuorovaikutustaidot
- kyky toimia moraalisesti oikein



(Eteläpohjanmaan maakunnallinen ops)

Pyrimme päivittäiseen kasvatustyöhön kuuluvissa vuorovaikutustilanteissa sekä yksilöllisesti että yhteisöllisesti ohjaamaan ja kannustamaan oppilaita toiminnassaan edellä esitettyyn suuntaan sekä suhtautumiseen itseensä ja ympäristöönsä.

Vieraillemme mahdollisuuksien mukaan koulun ulkopuolella erilaisissa toimintaympäristöissä ja myös maakunnan yrityksissä. Monialaisiin oppimiskokonaisuuksiin liitetään vuosittain myös yrittäjämäisen toiminnan näkökulma. Monialaisiin oppimiskokonaisuuksiin liitettävät vierailukohteet kirjataan ylös lukuvuosittain päivitettävään vuosisuunnitelmalomakkeeseen.

4. TOIMINTAKULTTUURI

Seinäjoen kaupungin ylläpitämässä Ruutipuiston sairaalakoulussa annetaan opetusta erikoissairaanhoidossa oleville oppilaille, jotka tulevat eri puolilta Etelä-Pohjanmaan sairaanhoitopiiriä. Sairaalaopetus koskee pääasiassa lasten- tai nuorisopsykiatrisessa osastohoidossa tai polikliinisessa hoidossa olevia lapsia ja nuoria. Myös somaattisessa hoidossa olevat, neurologisissa tutkimuksissa tai hoidossa olevat sekä syömishäiriöyksikön peruskouluikäiset potilaat ovat oikeutettuja sairaalaopetukseen.

Sairaalaopetus tukee hoidon asettamia tavoitteita. Lapsi on ensisijaisesti hoidossa, joka kuuluu erikoissairaanhoidon vastuu- ja tulosalueelle. Koulunkäynti edustaa lapselle normaaliutta sairauden aiheuttaman poikkeuksellisen tilanteen aikana. Opetuksessa painottuvat ylläpitävän opetuksen lisäksi kuntouttava opetus ja moniammatillinen yhteistyö. Opettajat työskentelevät osana moniammatillista tiimiä, jonka tarkoituksena on löytää lapsen kuntoutumisen kannalta paras mahdollinen suunnitelma ja työmalli.

Oppilaan lähikoulu määritetään siten, että erikoissairaanhoidossa olevan perusopetuksen oppilaan opetus järjestetään ensisijaisesti omassa lähikoulussa, johon oppilas on otettu oppilaaksi. Näin tehdään, kun oppilas on osastohoidossa tai poliklinikan asiakkaana. Sairaalaopetukseen oppilas otetaan, mikäli opetuksen järjestäminen ei tukitoimista huolimatta ole oppilaan edun mukaista.

Oppilaan hoidosta vastaa sairaalan sijaintikunta Seinäjoki ja oppilaan opetuksen järjestämisestä Seinäjoen kaupunki sekä oppilaan kotikuntalain mukainen kotikunta. Tahot sopivat yhdessä sairaalaopetuksen järjestämisestä ja oppilaaksiotosta kuultuaan ensin oppilasta, tämän huoltajia tai muuta laillista edustajaa, oppilaan opetuksen sen hetkistä järjestäjää sekä oppilaan oppilashuollosta vastaavia henkilöitä.

Oppilaiden tarvitsemat opetusjärjestelyt ovat yksilöllisiä. Tästä syystä oppilaaksiotto päätöksen tekee aina sairaalakoulun rehtori kuultuaan päätöksen tueksi kaikkia tarvittavia osapuolia. Sairaalakoulun rehtori ottaa oppilaaksi sekä Seinäjoella asuvat että vieraasta kunnasta tulevat osasto- ja avo-oppilaat.

Sairaalaopetuksessa olevan oppilaan tulee olla aina sisäänkirjoitettuna sairaalaan ja erikoissairaanhoidon hoitokontakti määriteltynä joko osasto- tai avohoidolliseksi ennen oppilaaksiottoa. Avohoidossa oleva oppilas käy lähikoulua tai sairaalakoulua kotoa tai sijoituspaikasta käsin. Oppilas säilyttää oppilaspaikkansa lähikoulussa sairaalakoulun opetusjakson ajan. Vieraskuntalaisten oppilaiden osalta opetuksen järjestäjällä on oikeus laskuttaa oppilaan kotikunnalta opetuksen järjestämisestä aiheutuneet kustannukset.

Sairaalaopetukseen sovelletaan perusopetuslain säännöksiä, mikä edellyttää, että potilaana olevien oppilaiden opetus on järjestettävä perusopetuslain 3 §:n mukaisesti oppilaan ikäkauden ja edellytysten mukaisesti. Sairaalakoulussa noudatetaan oman koulun tai tarvittaessa sairaalakoulun opetussuunnitelmaa. Erikoissairaanhoidossa oleva oppilas on myös oikeutettu ilmaiseen kuljetukseen tai riittävään avustukseen osallistuessaan sairaalaopetukseen.

Oppilaalle tulee sairaalaopetuksen jälkeen mahdollistaa paluu omaan lähikouluunsa. Oppilaan kotikunnan opetuksen järjestäjän tulee hoidosta vastaavan sairaalan kanssa moniammatillisessa yhteistyössä järjestää siirtymisen kannalta välttämätön tuki opetuksen järjestämiseksi oppilaan siirtyessä takaisin lähikouluun. Oppilaalle voidaan nivelvaiheessa järjestää esimerkiksi liukuva paluu omalle koululle siten, että hän käy vielä hoidossa ollessaan koulupäiviä omassa lähikoulussaan. Lähikoulua informoidaan mahdollisista muista tarvittavista tukitoimista kuten paluuvaiheen ryhmäytymisestä, yksilöllistämistarpeista tai muista erityisistä opetusjärjestelyistä.

Nykyisen resurssin puitteissa on mahdollista ottaa sairaalaopetukseen osastoilta tulevien oppilaiden lisäksi yhtäaikaisesti kuusi avohoidossa olevaa oppilasta. Nuo kuusi avopaikkaa palvelevat koko maakuntaa. Vaikka opetuksen järjestäjä ei voi määrittellä maksimimäärää oppilaille, toiminnanärkevän suunnittelun kannalta on hyvä olla olemassa suuntaa antava paikkaluku, jotta riittävä opetus voidaan taata. Myös hoidon jono vaiheessa oleva oppilas voidaan oppilastilanteen salliessa ottaa väliaikaisesti sairaalaopetukseen avohoidollisena oppilaana, mikäli omassa lähikoulussa annettavat tukitoimet eivät riitä.

Sairaalakoulun opiskeluhoitoryhmänä toimivat osastojen hoitotiimit, joissa on mukana sairaalakoulun edustus. Kun oppilashuollon monialaisessa asiantuntijaryhmässä selvitetään yksittäisen opiskelijan oppilashuollon tarvetta, asiantuntijaryhmän vastuuhenkilö kirjaa ryhmän toimintatavoitteiden kannalta välttämättömät opiskelijaa koskevat tiedot oppilashuoltokertomukseen. Vieraskuntalaisten oppilaiden osalta yksilökohtaisessa työssä lain edellyttämistä kirjaamisista oppilashuoltokertomuksiin vastaavat oppilaan kotikunnan toimijat.

Tiivistelmä sairaalaopetuksesta ja sairaalakoulujakson prosesseista

Sairalaopetus toimii erikoissairaanhoidon tukena ja sillä on seuraavia tehtäviä:

- mahdollistaa sairaalahoidossa oleville lapsille ja nuorille normaaleja arjen toimintoja
- ylläpitää ja tarvittaessa palauttaa koulunkäyntirutiineja
- aloittaa korjaava opetus esimerkiksi pitkien poissaolojaksojen jälkeen
- arvioida oppilaan toimintakykyä yhteistyössä hoidon kanssa
- kartoittaa oppimisvaikeuksia ja muita koulunkäyntiä hankaloittavia asioita
- etsiä oppilaan vahvuuksia
- noudattaa oman koulun tai tarvittaessa sairaalakoulun opetussuunnitelmaa
- yhteydenpito, konsultointi ja neuvottelu hoidon, oman koulun, kodin ja tarvittaessa lastensuojelun kanssa

Sairalakouluun tullaan hoidon kautta. Hoitoon hakeudutaan huoltajien toimesta. Nuorten kohdalla hoitoon hakeudutaan myös omatoimisesti. Lähikoulun moniammatillinen oppilashuoltotyöryhmä voi olla lapsen, nuoren ja huoltajien tukena hoitoonohjauksessa, mutta ei voi sivuuttaa perheitä / huoltajia. Lähetteen psykiatrian poliklinikalle voi kirjoittaa lääkäri.

5. SAIRAALAKOULUN VAATIVAN MONIALAISEN TUEN KONSULTAATIO

Ruutipuiston sairaalakoulu tarjoaa ohjaus- ja konsultaatiopalvelua koko Etelä-Pohjanmaan hyvinvointialueella. Ohjaus- ja konsultaatiopalveluita tarjotaan ensisijaisesti niille perusopetusikäisille lapsille ja nuorille, joilla on kontakti erikoissairaanhoidon avo- tai osastohoitoon (lapsi- ja nuorisopsykiatria). Tarvittaessa konsultaatio on kuitenkin mahdollista kaikissa vaativaa monialaista tukea edellyttävissä oppilastilanteissa.

Konsultaatiopyynnön voi tehdä hoitava taho tai koulu. Ohjaus- ja konsultaatio täydentää olemassa olevia oppilashuollon palveluita. Konsultoiva opettaja tarvitsee huoltajilta suostumuksen lasta tai nuorta koskevien, konsultaation kannalta olennaisten tietojen saamiseksi sekä tiedonsiirtoa varten.

Koulun tilatessa konsultaatiopalveluita on tilaavan tahon varmistettava maksusitoumus omasta kunnasta. Seinäjoen kaupungin sisäiset konsultaatiot ovat tilaajalle maksuttomia. Lapsen tai nuoren huoltaja ei voi toimia palvelun tilaajana ja/tai maksajana.

Konsultaation tavoitteet ja toteutus

Ohjaus- ja konsultaatiotyön ensisijainen tavoite on tukea lapsen ja nuoren koulunkäyntiä omassa lähikoulussaan.

Yhteydenotto oppilaan lähikoulusta tapahtuu sairaalakoulun konsultoivalle erityisopettajalle. Hän on tarvittaessa yhteydessä erikoissairaanhoidon toimijaan. Toimijat yhdessä arvioivat mahdollisesti jalkautuvan työryhmän kokoonpanon. Niissä tilanteissa, joissa erikoissairaanhoidon toimijat ovat suorittamassa arvioinnissa lapsen / nuoren selviytymisestä koulutyöstä, syntyy tarve pedagogiseen tilanne

arvioon, on mahdollista ottaa yhteys sairaalakoulun konsultoivaan erityisopettajaan.

Sairaalakoulun konsultoiva erityisopettaja toimii keskustelukumppanina ja apuna koululle, oppilaalle ja vanhemmille haastavimmissa tilanteissa ja neuvotteluissa. Hän on tarvittaessa konkreettisesti läsnä opetustilanteissa. Havaintoihin perustuen on mahdollista käydä työnohjauksellisia keskusteluja.

- Oppilaan koulupolkuun liittyvä selvittelytyö.
- Yhteyden pitäminen oppilaan lähikouluun, perusterveydenhuoltoon, lastensuojeluun.
- Oppilasta koskevaan verkostotyöhön osallistuminen, sen kehittäminen sekä hoidon että lastensuojelun suuntaan.
- Puhelinkonsultaatio.
- Tiedon ja osaamisen jakaminen sairaalaopetuksen mahdollisuuksista.

Konsultaation periaatteita

- Myönteinen lähestyminen
- Reflektioivat työtavat
- Ratkaisujen etsiminen
- Ammatillisuus
- Huomio vuorovaikutukseen
- Työnohjauksellinen ote

6. OPPIMISTA JA HYVINVOINTIA EDISTÄVÄN KOULUTYÖN JÄRJESTÄMINEN

Käytänteitä kouluympäristön turvallisuuden takaamiseksi:

- Ruutipuiston koulun järjestyssäännöt löytyvät luokkien ilmoitustauluilta ja ne ovat opetussuunnitelman liitteenä.
- Suunnitelma oppilaiden suojaamiseksi väkivallalta, kiusaamiselta ja häirinnältä löytyy koulun turvallisuuskansiosta.
- Toimintaohje koskien äkillisiä kriisi-, uhka- ja vaaratilanteita löytyy ilmoitustauluilta sekä koulun turvallisuuskansiosta.
- Toimintaohje häiritsevän ja turvallisuutta vaarantavan oppilaan kanssa toimimiseen löytyy koulun ilmoitustauluilta, opetussuunnitelman liitteenä olevasta oppilashuoltosuunnitelmasta ja turvallisuuskansiosta.
- Oppilaille ja vanhemmille toimitetaan koulukuljetusten käytänteitä, odotusaikoja ja turvallisuutta koskevat ohjeet sairaalakoulujakson alkaessa.
- Poissaoloja seurataan ja niihin puututaan tarvittaessa.
- Tupakkatuotteiden, alkoholin ja muiden päihteiden käyttöä pyritään ehkäisemään ja käyttöön puututaan.

Kodin ja koulun yhteistyön järjestäminen

Kodin ja koulun välisen yhteistyön periaatteet, vastuut, muodot ja käytänteet määritellään erillisessä koulusopimuksessa. Kodin ja koulun yhteistyö on avo-oppilaiden kohdalla päivittäistä. Informaatio kulkee kodin ja koulun välillä keskustellen joko puhelimitse tai reissuvihon välityksellä. Lisäksi järjestetään säännöllisin väliajoin kouluneuvotteluja, joissa päivitetään koulunkäyntiin liittyviä asioita. Osasto-oppilaiden huoltajiin pidetään yhteyttä hoitoneuvotteluissa ja lisäksi tarvittaessa hoitohenkilökunnan välityksellä.

Kasvatuskeskustelut ja kurinpidollisten keinojen käyttö

Ruutipuiston koulussa noudatetaan Seinäjoen kaupungin järjestyssääntöjä. Järjestyssäännöt ovat opetussuunnitelman liitteenä. Mikäli oppilas ei noudata koulun järjestyssääntöjä, käytetään seuraavia kurinpito- ja ojentamistoimia:

Kasvatuskeskustelu

Kasvatuskeskustelu on ensisijainen toimi puuttua, kun oppilas häiritsee opetusta tai muuten rikkoo koulun sääntöjä, menettelee vilpillisesti tai kohtelee muita epäkunnioittavasti.

Jälki-istunto

Kasvatuskeskustelu ei aina ojentamistoimena riitä. Silloin oppilaalle voidaan määrätä jälki-istuntoa. Jälki-istunto voidaan antaa myös ilman kasvatuskeskustelua, jos teko on ollut törkeä.

Luokasta tai muusta opetustilasta poistaminen

Kun oppilaan käyttäytyminen on häiritsevää, hänet voidaan poistaa opetustilanteesta jäljellä olevan oppitunnin ajaksi. Laiminlyötyjä kotitehtäviä voidaan teettää oppilaalla koulupäivän päätyttyä.

Kirjallinen varoitus

Oppilaalle voidaan antaa kirjallinen varoitus rehtorin päätöksellä.

Määräaikainen erottaminen

Kun vakava rikkomus tai toistuva sääntöjen rikkominen jatkuu kasvatuskeskustelujen, jälki-istuntojen ja/tai kirjallisen varoituksen jälkeen oppilas voidaan erottaa koulusta määräaikaisesti.

Opetuksen evääminen

Oppilaan väkivaltaisen tai uhkaavan käytöksen vuoksi, häneltä voidaan evätä jäljellä oleva koulupäivä. Kyse on turvaamistoimesta silloin, kun oppilaan tai muiden turvallisuus on uhattuna.

Poisotto-oikeus

Opettajalla tai rehtorilla on oikeus ottaa haltuunsa oppilaalta kielletty esine tai aine, jolla oppilas häiritsee opetusta tai oppimista.

Tarkastamisoikeus

Opettajalla tai rehtorilla on oikeus tarkastaa oppilaan mukana olevat tavarat, jos on ilmeistä, että oppilaan hallussa on sellainen kielletty esine tai aine, jolla voidaan vaarantaa omaa tai toisen turvallisuutta.

Kerhotoiminta

Kerhotoimintaa ei järjestetä

Kirjastotoiminta

Lukuvuoden aikana pääkirjastolta käy kirjavinkkaaja. Lasten ja nuorten kanssa vierailaan lähes viikoittain lähikirjastossa (sairaalakirjasto). Koululla on oma pieni kirjasto oppilaiden päivittäisessä käytössä.

Kouluruokailu

Avo-oppilaat ruokailevat koululla. Osastolta koulua käyvät oppilaat ruokailevat osastolla. Kouluruoka tuodaan koululle sairaalan keittiöltä. Ruokailussa yhdessä avo-oppilaiden kanssa ruokailee vähintään kaksi malli-ruokailijaa. Ruokailussa oppilailta edellytetään ruokarauhan kunnioittamista sekä hyviä ruokatapoja. Erityisruokavalioiden noudattavista oppilaista ilmoitetaan sairaalan keittiölle, jossa huomioidaan jokaisen yksilölliset tarpeet. Ruokailutilanne hoidetaan kodinomaisesti, jolloin kaikki ruokailuun kuuluvat vaiheet kuten ruuan annostelu, omien astioiden esipesu sekä astianpesukoneeseen laitto kuuluvat jokaiselle oppilaalle.

Välituntitoiminta

Välitunteja on kaksi, toinen aamupäivällä ja toinen ruokailun yhteydessä. Välituntialue on koulun piha koulurakennuksen päädyssä. Välitunnilla oppilailta edellytetään koulun järjestyssääntöjen noudattamista. Välituntivalvonta järjestetään yhteistyössä lastenosaston henkilökunnan kanssa niin, että sekä koululta että lastenosastolta on aina vähintään yksi henkilö valvomassa välituntia. Ruokavälitunnin valvovat ruokavalvojat, koska paikalla on vain avo-oppilaat.

Liikunnallistaminen

Tavoitteenamme on saada oppilaiden liikkuminen osaksi arkea. Liikunnallisuutta pyritään edesauttamaan välituntivälineillä ja ohjatuilla välituntipeleillä ja -leikeillä. Osallistumme Seinäjoen kaupungin vuosittaisiin liikuntatapahtumiin.

Päivänavaukset

Päivittäiset päivänavaukset ovat luokkakohtaisia. Näihin kuuluu mm. sadun lukemista, kuulumisten vaihtoa ja tulevan päivän ohjelman läpikäynti. Seurakunta pitää koululla kaksi kertaa kuukaudessa koulun yhteisen päivänavauksen.

Juhlat

Joulujuhla järjestetään iltajuhlana sairaalan kappelissa yhteistyössä seurakunnan kanssa. Kevätjuhla järjestetään koululla yhteistyössä seurakunnan kanssa. Kevätjuhlan yhteydessä jaetaan myös todistukset. Juhlissa oppilailla on mahdollisuus halutessaan esittää yhdessä sovittua ja valmistelua ohjelmaa. Kirkolliset juhlapyhät huomioidaan seurakunnan pitämässä päivänavauksissa. Muut juhla-ajat huomioidaan koululla esimerkiksi monialaisissa oppimiskokonaisuuksissa.

Retket

Koulussa järjestetään syys- ja kevätretket, jotka suuntautuvat esim. Ähtärin eläinpuistoon tai Duudson Activity Parkiin. Tilanteen mukaan järjestetään esim. teatteri-, elokuvateatteri- tai Joupiskaretkiä. Liikuntatunneilla tehdään luontoretkeä koulun lähialueilla. Opintokäyntejä järjestetään esim. Museoon. Leirikouluja ei järjestetä.

Koulumatkat ja kuljetukset

Osastolta tulevat oppilaat kulkevat koulumatkat kävellen yhdessä hoitajien kanssa. Avo-oppilaat kulkevat koulumatkat taksikydeillä tai omatoimisesti. Koulumatkojen toteutus sovitaan aina oppilaskohtaisesti. Avo-oppilaita on aina vastaanottamassa ja saattamassa joku koulun henkilökunnasta.

7. ARVIOINTI SAIRAALAOPETUKSESSA (Päivitetty 2024)

Ruutipuiston koulussa arviointi on jatkuva ja päivittäistä. Pyrimme muodostamaan oppilaista mahdollisimman kokonaisvaltaisen käsityksen. Arvioinnissa otetaan huomioon oppilas ja hänen toimintaympäristönsä mahdollisimman monesta näkökulmasta. Arvioinnin pohjana on omiin tavoitteisiin pyrkiminen ja niiden saavuttaminen. Oppimisprosessien arvioinnin rinnalla ydinasioita sairaalakoulun suorittamassa arvioinnissa ovat oppilaiden sosiaaliset taidot sekä psyykinen toimintakyky ja niille asetettujen yksilöllisten tavoitteiden toteutumisen arviointi.

Jos oppilas opiskelee sairaalakoulussa vain lyhyen jakson, todistuksen antaa oppilaan oma lähikoulu. Lähikoulun tulee ottaa todistusta antaessaan huomioon sairaalakoulun antamat tiedot sairaalakoulussa opiskellusta ajasta.

Jos oppilas opiskelee sairaalakoulussa pidemmän jakson, lukukauden tai sitä pidemmän ajan, arvioinnin painopiste siirtyy sairaalakoulun vastuulle. Sairaalakoulu voi tarvittaessa antaa lukuvuositodistuksen. Taito- ja taitoaineet kuuluvat sairaalakoulun opetussuunnitelmaan ja niitä arvioidaan. Opetusta on viikoittain.

Päättötodistus annetaan oppilaalle aina lähikoulun lomakkeella ja todistuksen allekirjoittaa lähikoulun rehtori. Päättöarvioinnin suorittavat oman lähikoulun ja sairaalakoulun oppilasta opettaneet opettajat yhdessä.

Pedagoginen arvio sairaalakoulujaksosta:

Sairaalakoulujakson jälkeen pidetään neuvottelu, jossa tehdään yhteenveto kuluneesta jaksosta. Oppilaan oman koulun edustaja sekä hoidon edustaja tai muu moniammatillisen oppilashuoltotyöryhmän jäsen kirjaa opettajien havainnot ja yhteenvedot sekä mahdolliset psykologin tutkimukset ja omahoitajan näkökulmat raporttiin tutkimus- tai hoitajaksesta. Raportti toimii tarvittaessa pedagogisen arvioinnin tukena. Seinäjokisten oppilaiden pedagoginen selvitys päivitetään sairaalakoulujakson päätteeksi.

Koululla on käytössä päivittäiset palautekeskustelut hoidon edustajien kanssa, viikoittaiset kouluraportit sekä säännölliset ja sovitut hoito- ja kouluneuvottelut. Oppilaiden itsearviointiin ole käytössä erillistä lomaketta vaan oman toiminnan reflektointi kuuluu jokapäiväiseen työhön. Jos oppilas on pidemmän jakson sairaalakoulussa (avo-oppilaspaikalla tai hoitajaksesta) voidaan itsearviointiin käyttää erillistä lomaketta.

Jos oppilas on sairaalakoulussa pidemmän jakson, tehdään arvioinnissa tiivistä yhteistyötä oppilaan oman lähikoulun kanssa. Näin varmistetaan monipuolisten arviointimenetelmien käyttö.

Pedagogiset asiakirjat päivitetään tarvittaessa sairaalakoulujakson päätteeksi.

Oman toiminnan arviointi:

Ruutipuiston koulu arvioi omaa toimintaansa jatkuvasti esimerkiksi kuukausittain pidettävissä yhteistyöneuvotteluissa. Osallistumme myös Seinäjoen kaupungin vuosittain suorittamaan oman toiminnan arviointiin ja kehittämiseen.

8. OPPIMISEN JA KOULUNKÄYNNIN TUKI (Päivitetty 2024)

Ruutipuiston koulu on sairaalakoulu, jonka oppilaat ovat Etelä-Pohjanmaan sairaanhoitopiirin lasten- ja nuorisopsykiatristen osastojen sekä lasten- ja nuorisopsykiatrisen avohoidon potilaita. Kaikki erikoissairaanhoidossa olevat lapset ja nuoret ovat oikeutettuja koulunkäyntiin. Ruutipuiston koulussa annettava sairaalaopetus on erityisen tuen tai vaativan erityisen tuen mukaista luokkamutoista erityisopetusta, vaikka kaikki oppilaat eivät ole erityisen tuen piirissä olevia oppilaita. Osa- aikaista erityisopetusta annetaan tarvittaessa erityisissä oppimisen tai koulunkäynnin vaikeuksissa.

Koulun opetus on oleellinen osa erilaisten hoitajaksojen kokonaiskuntoutusta. Kaikessa koulun toiminnassa tähtäämme siihen, että tuemme sairaalakoulujakson jälkeistä elämää ja pyrimme antamaan oppilaille keinoja, tietoja ja taitoja kohdata tulevaisuus itseensä luottaen ja liikaa pelkäämättä mahdollisia vastoinkäymisiä. Toimiva yhteistyö ja samansuuntainen työskentely hoidon kanssa ovat toimintamme kulmakiviä oppimisen ja koulunkäynnin tuen näkökulmasta. Jokaisella oppilaalla on nimetyt hoitajat, erityistyöntekijät ja hoitava lääkäri, jotka kantavat päävastuun nuoren päivittäisestä hoidosta. Omahoitajat ovat sairaalakoulun opettajan kanssa tiiviissä yhteistyössä. Moniammatillinen yhteistyö tukee jokapäiväistä koulutyötä. Moniammatillisista koulupalavereista dokumentoidaan koulunkäyntiin oleellisesti liittyvät asiat.

Ruutipuiston koulussa kasvamisen ja oppimisen tavoitteena on realistisen minäkuvan rakentuminen, itsearvostus ja elämäntaitojen kehittyminen. Oppilaan on tärkeää oppia tuntemaan itseään sekä oppia luottamaan omiin kykyihinsä. Toisaalta on yhtä tärkeä tunnistaa ja tunnustaa omat rajoituksensa. Oppilasta ohjataan hyväksymään itsensä ja muut oppilaat. Oppilaiden itsemääräämisoikeutta kunnioitetaan ja tuetaan kasvussa kohti nuoruutta ja aikuisuutta. Ruutipuiston koulun turvallisessa ilmapiirissä hyväksytään myös epäonnistuminen ja autetaan ymmärtämään, että elämään kuuluvat myös vastoinkäymiset. Oppilaita tuetaan ottamaan apua vastaan. Vastuunottoa harjoitellaan yksilöllisin askelin. Oppimista ja käyttäytymistä ohjataan yhteisöllisesti turvallisessa oppimisympäristössä. Kaikki koulun aikuiset toimivat samansuuntaisesti. Myös lahjakkaille oppilaille tarjotaan haasteita. Tavoitteena on, että jokainen oppilas löytää optimaalisen suoritustasansa.

Ruutipuiston koulussa voidaan tarvittaessa antaa myös toiminta-alueittain järjestettävää opetusta. Toiminta-alueittain järjestettävää opetusta suunnitellaan ja toteutetaan yhteistyössä nuorisopsykiatrisen hoidon kanssa.

Sairaalakoulujakson nivelvaiheissa korostuu yhteistyö oppilaiden omien koulujen kanssa. Tiedostamme huoltajien merkityksen oppilaiden koulunkäymisen tukijoina. Tuemme omalta osaltamme huoltajia ja alueen kouluja kasvatustyössä. Huoltajat ja oppilas ovat mukana suunnittelemassa oppilaan koulunkäyntiä koulupalavereissa. Huoltajia tavataan myös nuoren hoitoa linjaavissa hoitosuunnitelmissa, joihin sairaalakoulun opettaja osallistuu koulunkäynnin asiantuntijana. Kodin ja koulun yhteistyötä arvioidaan säännöllisesti koulu- ja hoitoneuvotteluissa sekä erillisin Seinäjoen kaupungin kyselyin.

Oppilaiden poissaoloja seurataan päivittäin. Jos oppilas ei tule sovitusti tunnille, opettaja on yhteydessä hoidosta vastaavaan henkilökuntaan ja avo-oppilaan kohdalla huoltajaan. [11] Jokainen ongelma- ja kurinpitotilanne selvitetään aikuisten johdolla.

(Poissaolo oppilaan oman koulun Wilmaan: Muu opetus)

OPPILAANOHAUS

Oppilaanohjauksen tavoitteena on tukea jokaisen oppilaan roolia aktiivisena toimijana omassa elämässään ja tarjota toivon näkökulmaa. Pyrimme osaltamme luomaan ja vahvistamaan tulevaisuudenuskoa oman paikkansa löytämiseen elämässä. Opintojen ohjauksessa pyritään huomioimaan mahdollisimman hyvin elämän eri osa-alueet ja niiden vaikutus koulunkäyntiin ja jatko-opintojen suunnitteluun.

Oppilaanohjauksessa pyrimme aitoon vuorovaikutussuhteeseen, joka perustuu läsnäoloon, ohjausprosessiin sitoutumiseen ja ohjattavan ymmärtämiseen sekä auttamiseen. Ohjauksen lähtökohtana on ohjattavan kokemuksen kuuleminen, hyväksyminen ja kunnioittaminen. Ohjauksen avulla tuetaan oppilasta luottamaan itseensä oppijana ja löytämään omia vahvuuksiaan sekä tulemaan vastuulliseksi toimijaksi omaa elämää ja jatko-opintoja koskevissa ratkaisuissa. Oppilasta autetaan käyttämään vahvuuksiaan eri tilanteissa.

Ohjauksen tarkoituksena on edistää ohjattavan hyvinvointia ja turvata hänelle oikeus onnistuneeseen opintopolkuun. Jokaisella oppilaalla on oltava riittävästi henkilökohtaista ohjausta. Ohjauksen tulee olla realistiseen minäkäsitykseen ohjaavaa. Tarvittaessa ohjaustyötä tehdään yhdessä hoidon kanssa, erityisesti terveydellisten tekijöiden vaikuttaessa tulevaan ammatinvalintaan.

Yhdeksäsluokkalaisten kanssa ammatinvalintakysymyksiin pyritään keskittymään yhteistyössä oman koulun kanssa mahdollisimman varhaisessa vaiheessa. Tarvittaessa oppilaalle pyritään järjestämään mahdollisuus ammatinvalintapsykologin ohjaukseen. Oppilas käy tutustumassa mahdolliseen tulevaan kouluun tai osallistuu koulutuskokeiluun. Lukioihin ja ammatillisiin oppilaitoksiin hakeutuvia oppilaita rohkaistaan itsenäisyyteen tiedon hankkimisessa, tutustumiskäynneissä ja avoimien ovien päiviin osallistumisessa. Ammatinvalintaprosessia ja tutustumiskäyntejä suunnitellaan ja toteutetaan yhteistyössä huoltajien ja hoidon kanssa.

Oppilaanohjausta toteutetaan arjen koulutyössä päivittäin koulun aikuisten välisen, toimivan yhteistyön kautta. Koulussa toimii kasvun ja oppimisen tuen ryhmä, jonka kokoonpano vaihtelee tilanteesta ja tarpeesta riippuen. Pedagogiseen tukeen liittyvät asiakirjat käsitellään ryhmässä. Tarvittaessa konsultaatioapuna käytetään asiantuntijoita muista ammattiryhmistä.

SAIRAALAOPETUKSEN NIVELVAIHEET

Sairaalakouluun tullaan erikoissairaanhoidon kautta. Hoitoon hakeudutaan huoltajien toimesta. Nuorten kohdalla hoitoon hakeudutaan myös omatoimisesti. Lähikoulun moniammatillinen oppilashuoltotyöryhmä voi olla lapsen, nuoren ja huoltajien tukena hoitotoiminnassa, mutta ei voi sivuuttaa perheitä / huoltajia. Lähetteen psykiatrian poliklinikalle voi kirjoittaa lääkäri.

Osastolta sairaalakouluun:

Yhteydenotto Sairaalakouluun tapahtuu lasten- ja nuorisopsykiatrian osastojen, somaattisten osastojen tai syömishäiriöyksikön toimesta. Yhteys otetaan sairaalakoulun johtajaan tai opettajaan. Sairaalakoululle annetaan ensimmäiset tiedot lapsesta ja nuoresta viikoittain pidettävissä koulupalavereissa osastoilla. Koulupalavereihin osallistuvat myös oppilaat. Sairaalakoulun opettaja osallistuu myös hoitosuunnitelmanneuvotteluihin, joissa saadaan lisävalaisua oppilaiden taustoihin ja tilanteisiin. Hoitosuunnitelmanneuvotteluissa aloitetaan yhteistyö myös oppilaiden vanhempien kanssa. Somaattisilta osastoilta otetaan yhteys sairaalakouluun ja sovitaan opetuksen järjestämisestä tapauskohtaisesti. Oppilaan hoitotiimi osastolla toimii yksilöllisen oppilashuoltotyön asiantuntijaryhmänä osastojakson ajan. Oppilaan koulupaikka säilyy omalla koululla.

Poliklinikalta sairaalakouluun (avo-oppilas):

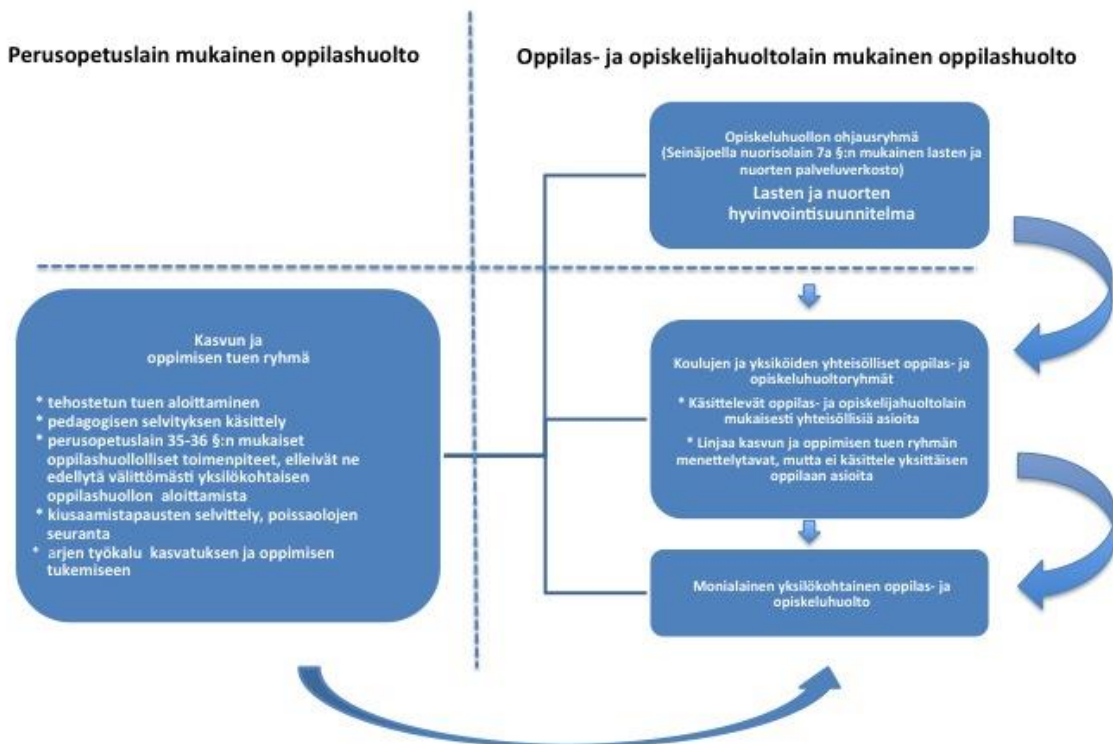
Yhteydenotto sairaalakouluun tapahtuu lasten tai nuorisopsykiatrian poliklinikan oppilashuoltotyöryhmän toimesta, jotka määrittävät hoidon piirissä olevien sairaalakoulupaikan tarpeen. Yhteys otetaan sairaalakoulun johtajaan. Pidetään kouluneuvottelu, jossa kartoitetaan kaikki mahdollinen perustasolla annettu tuki, joka on edellytyksenä avo-paikalle. Avo-oppilaan oppilaaksiottopäätöksen tekee sairaalakoulun johtaja. Sovitaan opetuksen järjestämisestä ja jakson pituudesta tapauskohtaisesti. Oppilaan hoitotiimi psykiatrian poliklinikalla toimii yksilöllisen oppilashuoltotyön asiantuntijaryhmänä sairaalakoulujakson ajan. Oppilaan koulupaikka säilyy omalla koululla. Sairaalakoulun avo-oppilaspaikka ei ole vaihtoehto lastensuojelullisille toimille.

Takaisin omaan kotikouluun:

Sairaalakoulujakson päättyessä järjestetään kouluasioita koskeva neuvottelu, jossa varmistetaan koulun kannalta oleellisen tiedon siirtyminen kotikouluun. Nivelvaihe ja siihen valmistautuminen on hyvä olla riittävän pitkä. Nivelvaiheeseen suunnitellaan riittävät ja perustellut tukitoimet. Tukitoimet ja vastuhenkilöt kirjataan. Siirtymiseen liittyvät asiat dokumentoidaan. Pyritään järjestämään riittävä seuranta sairaalakoulujakson jälkeen.

9. OPPILASHUOLTO

Oppilashuollon rakenne



(Erityisopetuksen rehtori Ville Järvi)

A. Kasvun ja oppimisen tuen ryhmä:

Ruutipuiston koulun kasvun ja oppimisen tuen ryhmä vastaa koulumme perusopetuslain mukaisesta yhteisöllisen oppilashuollon toiminnan suunnittelusta, toteuttamisesta, arvioinnista ja kehittämisestä. Ryhmää johtaa koulunjohtaja. Tarvittaessa mukaan kutsutaan myös muita asiantuntijoita ja lasten ja nuorten hyvinvointia edistäviä viranomaisia ja toimijoita. Oppilaiden ja huoltajien osallisuus ja kuulluksi tuleminen otetaan huomioon yhteisöllisen oppilashuollon suunnittelussa, toteuttamisessa, arvioinnissa ja kehittämisessä. Oppilashuoltotyöstä informoidaan hoitoneuvottelujen yhteydessä oppilaiden tullessa sairaalakouluun.

Erityisluokanopettajan oppilashuollollisia tehtäviä

- Havainnoi, suunnittelee, valvoo, puuttuu, raportoi tai toimeenpanee.
- Seuraa poissaoloja ja oppilaan kokonaiskehitystä.
- Vastaa yhteistyöstä kotikoulun, hoidon ja tarvittaessa kodin kanssa.
- Kartoittaa oppilaan koulunkäyntiin liittyviä asioita esim. oppimisvaikeuksia.
- Koulun ulkopuoliset tahot, kuten erityistyöntekijät ja kotikoulut ovat erityisen tärkeitä yhteistyösuuntia nivelvaiheissa
- Kirjaa asioita oppilashuoltoryhmän muistioon.

Koulunjohtajan oppilashuollollisia tehtäviä edellä mainittujen lisäksi

- Vastaa koko oppilashuollon koordinoinnista ja organisoinnista.
- Varmistaa opettajien osaamisen ja koulutuksen.
- Kehittää toimintakulttuuria.
- Vastaa muistioiden laadinnasta.
- Korostaa hoidon, oppilaiden ja huoltajien yhteistyövelvoitetta.
- Johtajan poissa ollessa varajohtaja hoitaa johtajan tehtävät.

Ruutipuiston koulussa kaikki koulun aikuiset ovat mukana edistämässä yhteisöllistä oppilashuoltoa; oppilaiden hyvinvointia, terveyttä, vuorovaikutusta ja osallisuutta, sekä opiskeluympäristön terveellisyyttä, turvallisuutta ja esteettömyyttä. Koska Ruutipuisto on sairaalakoulu, oppilashuoltotyö on päivittäistä. Oppilashuoltotyötä tehdään oppilaiden koulunkäyntiin, oppimiseen ja vointiin liittyvissä asioissa.

Vanhempien kasvatustyön tukeminen, kasvatuskumppanuus, sekä kodin ja koulun yhteistyön vahvistaminen kuuluvat yhteisölliseen oppilashuoltotoimintaan. Sairaalakoulun keino edellisten toteuttamiseen on mahdollisimman avoin ja tiivis yhteistyö osastojen ja oppilaiden huoltajien kanssa. Siirtymävaiheiden / nivelvaiheiden yhteistyö tarkoittaa joustavaa ja tarkoituksenmukaista tiedonsiirtoa toimijoiden kesken.

Yhteisöllisen oppilashuollon tehtävänä on kouluyhteisön ja oppilasryhmien hyvinvoinnista ja turvallisuudesta huolehtiminen. Tavoitteena on myös kouluympäristön terveellisyydestä, turvallisuudesta ja esteettömyydestä huolehtiminen (koulurakennus, -tilat ja –välineet). Tavoitteena on näiltäkin osin avoin ja matalan kynnyksen yhteistyö eri toimijoiden välillä.

B. Monialainen yksilökohtainen oppilas- ja opiskeluhoito:

Oppilas- ja opiskelijahuoltolain mukaisesta monialaisesta yksilökohtaisesta oppilas- ja opiskelijahuollosta vastaa sairaalakoulujakson ajan oppilaan moniammatillinen hoitotiimi, jonka jäseninä ovat oppilaan hoitava lääkäri, omahoitaja, psykologi, sosiaalityöntekijä, sairaalakoulun opettaja sekä seinäjokelaisten avo-oppilaiden asioissa tarvittaessa Seinäjoen koulukuraattori.

Hoitotiimi pitää tarvittaessa yhteyttä myös perustasolle eri toimijoiden kesken. Nivelvaiheissa pidetään neuvotteluja, joissa kirjataan ja dokumentoidaan koulunkäyntiin liittyvät oleelliset asiat. Koulunkäyntiin oleellisesti vaikuttava tieto siirretään oppilaan oman koulun oppilashuollon toimijoille kirjaamis- ja salassapitovelvoitteet huomioiden.

Ruutipuiston koulun oppilashuoltosuunnitelma on opetussuunnitelman liitteenä ja se päivitetään vuosittain.

10. KIELEEN JA KULTTUURIIN LIITTYVÄT ERITYISKYSYMYKSET

Ruutipuiston koulu tukee tarvittaessa lasten kulttuurillista taustaa mahdollisuuksien mukaan noudattaen valtakunnallista, maakunnallista ja kaupunkikohtaista ohjeistusta.

Ruutipuiston koululla ei ole muita koulukohtaisia lisäyksiä opetussuunnitelman lukuun 9.

11. KAKSIKIELINEN OPETUS

Ruutipuiston koulu tukee tarvittaessa mahdollisuuksien mukaan oppilaiden kaksikielistä opetusta noudattaen valtakunnallista, maakunnallista ja kaupunkikohtaista ohjeistusta.

Ruutipuiston koululla ei ole muita koulukohtaisia täydennyksiä lukuun 10.

12. ERITYISEEN MAAILMANKATSOMUKSEEN TAI KASVATUSOPILLISEEN JÄRJESTELMÄÄN PERUSTUVA PERUSOPETUS

Ruutipuiston koulu tukee tarvittaessa mahdollisuuksien mukaan erityiseen maailmankatsomukseen tai kasvatustieteelliseen järjestelmään perustuvaa perusopetusta noudattaen valtakunnallista, maakunnallista ja kuntakohtaista ohjeistusta.

Ruutipuiston koululla ei ole muita koulukohtaisia täydennyksiä lukuun 11.

13. VALINNAISUUS

Ruutipuiston koulussa tarjotaan lukuvuoden aikana koko koulun oppilaille valinnaisaineita.

Valinnaisaineet toimivat tärkeänä osana Ruutipuiston kasvatus- ja opetustehtävää, jonka tavoitteet on mainittu aiemmissa luvuissa. Sairaalakoulujakson aikana oppilaat noudattavat valinnaisuuksien osalta Ruutipuiston valinnaisainetarjotinta ja mahdollisuuksien mukaan soveltuvin osin oman lähikoulunsa valinnaisuuksia.

Taide- ja taitoaineiden valinnaisuus on mahdollista järjestää käsityön, kotitalouden ja liikunnan opetuksessa.

Käsityössä painotetaan oman työskentelyn suunnittelun ja peruskädentaitojen merkitystä.

Kotitaloudessa keskitytään arjen taitojen ja arkielämän hallinnan kehittymiseen.

Liikunnassa pyritään arkiliikunnan keinoin vahvistamaan oppilaiden kokonaisvaltaista kehon hallintaa ja sitä kautta myönteisen minäkuvan kehittymistä.

Valinnaisainetarjotin on opetussuunnitelman liitteenä ja se päivitetään lukuvuosittain.

14. LIITE 1. Oppilashuoltosuunnitelma

Ruutipuiston koulun oppilashuoltosuunnitelma
Toteuttaminen
Oppilashuolto Ruutipuiston koulussa
<p>Ruutipuiston sairaalakoulussa oppilashuolto on aivan keskeinen osa työskentelyä ja arkea. Se näkyy joustavana ja jatkuvana eri osapuolten yhteydenpitona, sekä oppilashuoltoryhmien säännöllisinä kokouksina. Yhteisöllistä oppilashuoltoa toteutetaan Kasvun ja oppimisen tuen ryhmässä, joka kokoontuu kerran kuukaudessa. Yksilöllistä oppilashuoltoa toteutetaan oppilaiden omissa moniammatillisissa asiantuntijaryhmissä, hoitotiimeissä.</p> <p>Ruutipuiston koulussa oppilashuollon tehtävänä on yhteistyössä hoidon, erityistyöntekijöiden ja huoltajien kanssa huolehtia oppilaiden psyykkisestä, sosiaalisesta ja fyysisestä hyvinvoinnista. Oppilashuollon toimenpiteiden avulla pyritään turvaamaan oppilaalle hyvät kasvu- ja oppimisolosuhteet. Oppilashuollossa pyritään tunnistamaan erilaisia oppimisen esteitä, oppimisvaikeuksia sekä puututaan jo ilmenneisiin hyvinkin erilaisiin ongelmiin, jotka vaikeuttavat oppilaan koulunkäyntiä ja oppimista. Toiminnan tavoitteena on löytää oppilaiden vahvuudet ja parhaat vaihtoehdot koulunkäynnin sujumiseksi.</p> <p>Kasvun ja oppimisen tuen ryhmä käsittelee yhteisölliseen oppilashuoltoon liittyviä asioita. Näitä ovat esimerkiksi koulu- ja opiskeluympäristön ja -yhteisön terveellisyys, turvallisuus ja hyvinvointi. Kohteena voi olla luokka koko yhteisö. Ryhmän kokouksissa käsitellään koulunkäyntiin liittyviä asioita, esim. oppiminen, työrauha, kurinpito ja kiusaamisen ehkäisy. Tämän ryhmän tehtävänä on myös käsitellä monialaisesti oppilaan pedagogisen tuen järjestäminen.</p> <p>Koulun oppilashuoltosuunnitelma päivitetään vuosittain. Oppilashuollon tavoitteita ja menetelmiä arvioidaan, ja tarvittaessa toimintatapoja kehitetään ja muutetaan.</p>
Ruutipuiston koulun oppilashuollon kokonaistarve
<p>Ruutipuiston koulussa on vuosittain noin 100 oppilasta. (Oppilasmäärä vaihtelee.) Koulussa on yhteensä 3 pienluokkaa. Jokainen oppilas on sairaalakoulussa yksilöllisen oppilashuoltotyön piirissä.</p>
Käytettävissä olevat oppilashuoltopalvelut
<p>Ruutipuiston Kasvun ja oppimisen tuen ryhmässä toimivat ensisijaisesti koulun henkilökunta ja tarvittaessa Seinäjoen johtava kuraattori.</p> <p>Ruutipuiston yksityisen oppilashuoltotyön oppilashuoltoryhmänä toimivat lasten- ja nuortenpsykiatrian osastojen ja poliklinikoiden hoitotiimit, joissa on mukana sairaalakoulun opetushenkilöstön edustus OppOpiskHL 14§</p>

A. Yhteisöllinen oppilashuoltotyö
Kasvun ja oppimisen tuen ryhmä
<p>Kokoonpano: Koulun henkilökunta Johtava koulukuraattori Tiina Hauta (Erikseen sovittaessa seinäjokelaisten oppilaiden kohdalla.)</p> <p>Tehtävät Ruutipuiston Kasvun ja oppimisen tuen ryhmä vastaa oppilashuollon toiminnan suunnittelusta, toteuttamisesta, arvioinnista ja kehittämisestä. Oppilashuoltoryhmää johtaa koulunjohtaja. Tarvittaessa mukaan kutsutaan myös muita asiantuntijoita ja lasten ja nuorten hyvinvointia edistäviä viranomaisia ja toimijoita. Oppilaiden ja huoltajien osallisuus ja kuulluksi tuleminen otetaan huomioon yhteisöllisen oppilashuollon suunnittelussa, toteuttamisessa, arvioinnissa ja kehittämisessä. Oppilashuoltotyöstä informoidaan hoitoneuvottelujen yhteydessä oppilaiden tullessa sairaalakouluun.</p> <p>Erityisluokanopettaja</p> <ul style="list-style-type: none"> • Havainnoi, suunnittelee, valvoo, puuttuu, raportoi tai toimeenpanee. • Seuraa poissaoloja ja oppilaan kokonaiskehitystä. • Vastaa yhteistyöstä kotikoulun, hoidon ja tarvittaessa kodin kanssa. • Kartoittaa oppilaan koulunkäyntiin liittyviä asioita esim. oppimisvaikeuksia. • Koulun ulkopuoliset tahot, kuten erityistyöntekijät ja kotikoulut ovat erityisen tärkeitä yhteistyösuuntia nivelvaiheissa • Kirjaa asioita oppilashuoltoryhmän muistioon. <p>Koulunjohtaja</p> <ul style="list-style-type: none"> • Edellä mainittujen lisäksi: • Vastaa koko oppilashuollon koordinoinnista ja organisoinnista. • Varmistaa opettajien osaamisen ja koulutuksen. • Kehittää toimintakulttuuria. • Vastaa muistioiden laadinnasta. • Korostaa myös hoidon, oppilaiden ja huoltajien yhteistyövelvoitetta. • Rehtorin poissa ollessa apulaisrehtori hoitaa rehtorin tehtävät. <p>Kuraattori</p> <ul style="list-style-type: none"> • Tuo mukaan oman näkemyksensä ja tarvittaessa konsultoi ja koordinoi yhteistyötä oppilaiden lähikoulujen suuntaan.
Yhteisöllisen oppilashuoltotyön käytännöt Ruutipuiston koulussa
<p>Kuukausittaisten kokoontumisten lisäksi kaikki koulun aikuiset ovat päivittäin edistämässä yhteisöllistä oppilashuoltoa; oppilaiden hyvinvointia, terveyttä, vuorovaikutusta ja osallisuutta, sekä opiskeluympäristön terveellisyyttä, turvallisuutta ja esteettömyyttä. Oppilashuoltotyössä keskustellaan oppilaiden koulunkäyntiin ja oppimiseen liittyviä asioista. Jos henkilökunnalla nousee erityinen huoli yksittäisen oppilaan asioista, ohjataan asia yksilökohtaisen asiantuntijaryhmän käsittelyyn.</p>
Tavoitteet & tehtävät

Yhteisöllisen oppilashuollon tehtävänä on koulu yhteisön ja oppilasryhmien hyvinvoinnista ja turvallisuudesta huolehtiminen. Tavoitteena on myös koulu ympäristön terveellisyydestä, turvallisuudesta ja esteettömyydestä huolehtiminen (koulurakennus, -tilat ja –välineet). Tavoitteena on avoin ja matalan kynnyksen yhteistyö eri toimijoiden välillä.

Käytänteitä koulu ympäristön turvallisuuden takaamiseksi:

- Turvallinen ja esteetön liikkuminen koulun sisällä on huomioitu mahdollisimman hyvin.
- Ruutipuisto on KiVa-koulu. Tavoitteena on kiusaamisen ehkäisy ja vähentäminen koulussa.
- Järjestyssäännöt
- Poissaolojen seuraaminen, niistä ilmoittaminen ja niihin puuttuminen
- Tapaturmien ehkäiseminen sekä ensiavun järjestäminen ja hoitoonohjaus
- Liikennekasvatus
- Tupakkatuotteiden, alkoholin ja muiden päihteiden käytön ehkäiseminen ja käyttöön puuttuminen
- Koulukuljetusten odotusaikoja ja turvallisuutta koskevat ohjeet
- Suunnitelma oppilaiden suojaamiseksi väkivallalta, kiusaamiselta ja häirinnältä löytyy koulun turvallisuuskansiosta.
- Toimintaohje äkillisissä kriiseissä ja uhka- ja vaaratilanteissa löytyy koulun turvallisuuskansiosta.

Suunnitelma oppilaiden suojaamiseksi väkivallalta, kiusaamiselta ja häirinnältä

Oppilashuoltosuunnitelman liitteenä on ohje turvallisuutta vaarantavan oppilaan kanssa toimimiseen. Kiusaamisen ehkäiseminen ja siihen puuttuminen – toimintaohje löytyy Ruutipuiston koulun turvallisuuskansiosta. Ruutipuisto kuuluu KiVa-ohjelmaan.

Toiminta äkillisissä kriiseissä ja uhka- ja vaaratilanteissa

Ruutipuiston koulun kriisisuunnitelma löytyy koulun turvallisuuskansiosta.

B. Yksilöllinen oppilashuoltotyö

Moniammatillisen asiantuntijaryhmän kokoonpano

-
- Nuorisopsykiatrian osaston oppilaiden oppilashuolto: Oppilaan oma hoitotiimi toimii oppilaan oppilashuoltotyöryhmänä.
- Lastenpsykiatrian osaston oppilaiden oppilashuolto: Oppilaan oma hoitotiimi toimii oppilaan oppilashuoltotyöryhmänä.
- Nuorisopsykiatrian poliklinikan oppilaiden oppilashuolto: Oppilaan oppilashuoltotyöryhmänä toimii nuorisopsykiatrian poliklinikan hoitotiimi.
- Lastenpsykiatrian poliklinikan oppilaiden oppilashuolto: Oppilaan oppilashuoltotyöryhmänä toimii lastenpsykiatrian poliklinikan hoitotiimi.
- Syömishäiriöyksion osaston oppilaiden oppilashuolto: Oppilaan oppilashuoltotyöryhmänä toimii syömishäiriöyksion hoitotiimi.
- Somaattisten osastojen oppilaiden oppilashuolto sovitaan tapauskohtaisesti.

Kokoontuminen, kirjaaminen ja salassapito

Kun 14 §:ssä tarkoitetussa opiskeluhuollon monialaisessa asiantuntijaryhmässä selvitetään yksittäisen opiskelijan opiskeluhuollon tarvetta, tai kun sen jäsenet toteuttavat jo suunniteltuja ja sovittuja yksilöllisiä opiskeluhuollon tukitoimia, asiantuntijaryhmän vastuuhenkilön on kirjattava ryhmän toimintatavoitteiden kannalta välttämättömät opiskelijaa koskevat tiedot opiskeluhoitokertomukseen. Sairaalakoulun oppilaiden oppilashuoltokirjaukset tallennetaan ensisijaisesti lähettävän kunnan oppilashuoltorekisteriin ja kirjausvastuu on oman lähikoulun edustajalla. Potilasrekisteriin kirjataan ensisijaisesti oppilasta koskevat hoidolliset ja lastensuojelulliset asiat. Myös muut asiantuntijaryhmän jäsenet voivat erikseen sovittaessa tehdä kirjauksia salassapitovelvoitteiden estämättä. OppOpiskHL 20§.

Koulu- ja opiskeluterveydenhuollon henkilöstö sekä muut opiskeluhoitoa toteuttavat terveydenhuollon ammattihenkilöt kirjaavat opiskelijan yksilötapaamiset potilaskertomukseen ja muihin potilasasiakirjoihin, joiden käsittelystä säädetään potilaan asemasta ja oikeuksista annetun lain (785/1992) 12 §:ssä ja sen nojalla annetuissa säännöksissä.

Tavoitteet & tehtävät

Yksilökohtaisen oppilashuollon tavoitteena on löytää sellaiset tukitoimet, jotka auttavat oppilaan haasteissa ja koulutyön tukemisessa. Asiantuntijaryhmä huolehtii jatkosuunnitelmien tekemisestä, tukitoimien löytämisestä ja järjestämisestä ja tämän lisäksi seurannasta yhteistyössä koulun ulkopuolisten palvelujen ja yhteistyökumppaneiden kanssa. Nivelvaiheiden yhteistyö (neuvottelut, konsultointi ja tiedonsiirto) ovat aivan oleellisen tärkeässä roolissa. Nivelvaiheen on oltava riittävän pitkä ja hyvin valmisteltu. Nivelvaiheiden tukitoimet sekä vastuuhenkilöt kirjataan ja toimenpiteet dokumentoidaan. Samalla varmistetaan koulunkäynnin tukemisen kannalta oleellisen tiedon siirtyminen oppilaan lähikouluun.

Seuranta ja arviointi

Oppilashuoltosuunnitelman toteutumisen arviointi

Opetuksen järjestäjä seuraa koulun oppilashuoltosuunnitelman toteutumista. Suunnitelman toteuttaminen ja seuraaminen on osa opetuksen järjestäjän omavalvontaa koskevaa tehtävää. Opetuksen järjestäjä vastaa yhteistyössä opetustoimen ja sosiaali- ja terveystoimen oppilashuoltopalveluista vastuussa olevien viranomaisten kanssa oppilashuollon kokonaisuuden omavalvonnan toteutumisesta.

15. LIITE 2. Ohje turvallisuutta vaarantavan oppilaan poistamiseen

Häiritsevän ja turvallisuutta vaarantavan oppilaan poistaminen

36 b § ([13.6.2003/477](#))

Rehtorilla ja opettajalla on oikeus poistaa luokkahuoneesta tai muusta opetustilasta taikka koulun tilaisuudesta oppilas, joka ei noudata 36 §:n 2 momentissa tarkoitettua poistumismääräystä. Rehtorilla ja opettajalla on myös oikeus poistaa koulun alueelta oppilas, joka ei poistu saatuaan tiedon 36 §:n 3 momentissa tarkoitettua opetuksen epäämisestä.

Jos poistettava oppilas koettaa vastarintaa tekemällä välttää poistamisen, rehtorilla ja opettajalla on oikeus käyttää sellaisia oppilaan poistamiseksi välttämättömiä voimakeinoja, joita voidaan pitää puolustettavina oppilaan ikä ja tilanteen uhkaavuus tai vastarinnan vakavuus sekä tilanteen kokonaisarviointi huomioon ottaen.

Rehtori ja opettaja voivat 1 ja 2 momentissa tarkoitetuissa tilanteissa toimia yhdessä tai kumpikin erikseen. Oppilaan poistamisessa ei saa käyttää voimankäyttövälineitä. **Voimakeinojen käyttöön turvautuneen opettajan tai rehtorin tulee antaa kirjallinen selvitys tapahtuneesta opetuksen järjestäjälle.**

Voimakeinojen käytön liioittelusta säädetään rikoslain ([39/1889](#)) 4 luvun 6 §:n 3 momentissa ja 7 §:ssä.

Hoidollisena toimenpiteenä perusteltu ”holding” eli kiinnipito ei ole koulun käytössä.

Ohje tilanteisiin, joissa oppilas käyttäytyy turvallisuutta vaarantavalla tavalla:

1. Opettaja on vastuussa tilanteesta.
2. Jos opettaja ei ole tilanteessa mukana, hänet kutsutaan paikalle.
3. Opettajalla on oikeus turvallisuusseikat huomioiden siirtää oppilas toiseen tilaan.
4. Vain perustelluissa poikkeustapauksissa ohjaaja siirtää oppilaan.
5. Oppilaalle annetaan mahdollisuus rauhoittua opettajan seurassa.
6. Jos oppilas jatkaa turvallisuutta vaarantavaa käyttäytymistä rauhoittelusta huolimatta, tilanne arvioidaan koulunjohtajan kanssa. Jos koulunjohtaja ei ole paikalla, vastuu ja toimivalta kuuluu varajohtajalle.
7. Osasto-oppilaan kohdalla soitetaan osaston henkilökuntaa paikalle.
8. Avo-oppilaan kohdalla soitetaan kotiin ja kutsutaan huoltaja hakemaan siltä päivää kotiin.
9. Jos oppilaan huoltajaa ei saada paikalle, soitetaan ambulanssi.
10. Jos oppilas ei rauhoitu ensivasteryhmän tullessa, hänet vietään terveyskeskukseen arvioitavaksi mahdollista M1 – lähetettä varten.
11. Tilanteesta tehdään aina kirjallinen selvitys, joka toimitetaan erityisopetuksen rehtorille.
12. Toimintamalli käydään läpi aloittavien oppilaiden ja huoltajien kanssa.

16. LIITE 3. Järjestyssäännöt

Ruutipuiston koulun järjestyssäännöt

1. Käyn koulua hoidon ja tutkimusten ohella niin säännöllisesti, kuin se on mahdollista.
2. Noudatan koulussa opettajien ja muun henkilökunnan antamia ohjeita.
3. Toimin koulussa hyvien tapojen mukaisesti. Otan huomioon myös muut koulun oppilaat ja aikuiset. Käyttäydyn kohteliaasti ja ystävällisesti sekä aikuisia että muita oppilaita kohtaan. Hyvään käyttäytymiseen kuuluu myös asiallinen kielenkäyttö sekä asiallinen ja tarkoituksenmukainen pukeutuminen.
4. Koulupäivän vietän koulun alueella. Koulun alueelta poistuminen on sallittua vain opettajan, koulunkäynninohjaajan tai hoitajan luvalla.
5. Pidän osaltani huolta koulun tiloista, välineistä ja muusta omaisuudesta. Samoin huolehdin työ- ja ruokailupaikkani sekä koko koulualueen siisteydestä ja viihtyisyydestä.
6. Annan kaikille koulun oppilaille ja aikuisille työrauhan. Liikun koulun tiloissa rauhallisesti ja kunnioitan kaikkien fyysistä koskemattomuutta. Huolehdin osaltani yleisestä turvallisuudesta.
7. Mikäli koulussa sattuu vahinko tai onnettomuus, ilmoitan siitä koulun henkilökunnalle. Tahallisen tai tuottamuksellisen vahingon seuraukset joutuu tekijä itse siivoamaan ja korvaamaan.
8. En tuo kouluun koulutyöhön kuulumattomia tavaroita tai elintarvikkeita. Käytän mobiililaitteita (esim. matkapuhelin, tablettitietokone) koulun ohjeiden mukaan: Osasto-oppilaiden mobiililaitteet jäävät osastolle. Avo-oppilaat voivat käyttää mobiililaitteita taukojen ja opetuksen aikana erikseen sovittaessa ja nettietikettiä noudattaen. Koulu ei korvaa mobiililaitteille tai muille tavaroille koulussa aiheutuneita vahinkoja tai niiden katoamista.
9. Koulumatka on aamulla osastolta, kotoa tai muusta sijoituspaikasta kouluun, koulun päätyttyä koulusta suoraan lähtöpaikkaan tai iltapäivätoimintaan. Koulumatkoilla käyttäydyn asiallisesti, noudatan liikennesääntöjä ja hyviä tapoja.
10. Polkupyörät ja muut kulkuneuvot (kuten mopoautot) jätän koulupäivän ajaksi lukittuina niille varatuille paikoille, joissa ei saa koulupäivän aikana oleskella. Koulu ei vastaa kulkuneuvoille mahdollisesti aiheutuneista vahingoista tai niiden katoamisesta.

Mikäli järjestyssääntöjä rikotaan, kasvatuskeskustelu on ensisijainen tapa puuttua oppilaan häiritsevään tai epäasialliseen käytökseen. Muutoin käytetään perusopetuslain määrittelemiä kurinpidollisia toimenpiteitä ja rangaistuksia.

17. LIITE 4. Valinnaisainetarjotin

Nimi	Vuosiluokka/-t	Tavoitteet	Sisällöt	Laajuus/ Kesto	Oppimisympäristö
Arkipäivän taidot kunniaan	3lk-9lk	Arkipäivän taitojen kehittyminen	Askartelua, käsitöitä ja ruokien valmistamista	1h/vko	Koulu
Liikkuen lähiympäristö tutuksi	3lk-9lk	Luontevan liikkumisen kautta lähiympäristöön tutustuminen	Lenkkeilyä, kävelyä, suunnistamista, marjastamista	1h/vko	Törnävän ja Kyrkösjärven maastot
Isä teki sen puusta.	3lk-9lk	Kädentaitojen ja suunnitteluprosessien oppiminen ja perinteiden ymmärtäminen.	Puutyötekniikoiden opettelu ja oman työskentelyn suunnittelua. Tehdään itse lelu puusta.	1h/vko	Teknisentyön luokka