

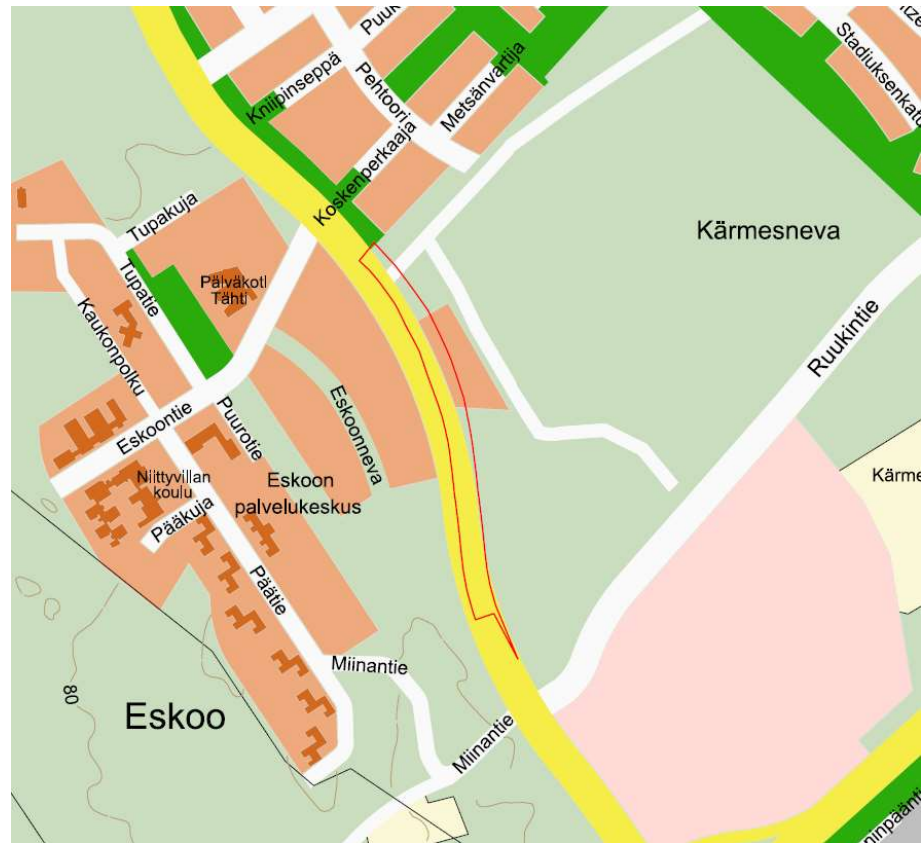
ASEMAKAAVAN SELOSTUS

KÄRKI

Asemakaavan laajennus, katukaava

Kärjen, 15. kaupunginosa, Törnäväntien (osa)

Asemakaavan selostus koskee 4.6.2024 päivättyä Seinäjoen kaupungin kaavoituksen laatimaa asemakaavakarttaa, kaavanumero 15033.



Vireilletulo

Kärjen Törnäväntien asemakaavaan laajennus on käynnistetty kaupunkiympäristölautakunnassa 13.3.2024 ja kaavalaajennus on tullut vireille 22.3.2024.

Laatija

Seinäjoen kaupunki
kaavoitus- ja kaupunkisuunnitteluyksikkö
Kirkkokatu 6
PL 215, 60101 Seinäjoki
puh. 06-4162111

1 PERUS- JA TUNNISTETIEDOT	4
1.1 TUNNISTETIEDOT	4
2 TIIVISTELMÄ.....	5
2.1 KAAVAPROSESSIN VAIHEET	5
2.2 ASEMAKAAVA	5
2.3 ASEMAKAAVAN TOTEUTTAMINEN	5
3 LÄHTÖKOHDAT.....	5
3.1 SELVITYS SUUNNITTELUALUEEN OLOISTA	5
3.1.1 Alueen yleiskuvaus	5
3.1.2 Luonnonympäristö	6
3.1.4 Maanomistus	7
3.2 SUUNNITTELUTILANNE	7
3.2.1 Kaava-alueita koskevat suunnitelmat, päätökset ja selvitykset	8
4 ASEMAKAAVAN SUUNNITTELUN VAIHEET	12
4.1 ASEMAKAAVAN SUUNNITTELUN TARVE	12
4.2 SUUNNITTELUN KÄYNNISTÄMINEN JA SITÄ KOSKEVAT PÄÄTÖKSET	12
4.3 OSALLISTUMINEN JA YHTEISTYÖ	12
4.3.1 Osalliset	12
4.3.2 Vireilletulo	12
4.3.3 Osallistuminen ja vuorovaikutusmenettelyt	12
4.3.4 Viranomaisyhteistyö	13
4.4 ASEMAKAAVAN TAVOITTEET	13
4.4.1 Lähtökohta-aineiston antamat tavoitteet	13
4.5.1. Asemakaavaratkaisun valinta ja perusteet	13
5 ASEMAKAAVAN KUVAUS	16
5.1. KAAVAN RAKENNE.....	16
5.1.1 Mitoitus.....	16
5.2 YMPÄRISTÖN LAATUA KOSKEVIEN TAVOITTEIDEN TOTEUTUMINEN.....	16
5.3 ALUEVARAUKSET	16
5.3.1 Korttelialueet	16
5.3.2 Muut alueet	16
5.4 KAAVAN VAIKUTUKSET	16
5.4.1 Suhde valtakunnallisiin alueidenkäyttötavoitteisiin	16
5.4.2 Kaavan suhde lainsäädäntöön ja kaavajärjestelmän ylempiin tasoihin.....	16
5.4.3 Vaikutukset rakennettuun ympäristöön.....	17
5.4.4 Vaikutukset luontoon ja luonnonympäristöön	17
5.5. YMPÄRISTÖN HÄIRIÖTEKIJÄT	17
5.6 KAAVAMERKINNÄT JA -MÄÄRÄYKSET	17
5.7 NIMISTÖ	17
5.8 KAAVATALOUS.....	VIRHE. KIRJANMERKKIÄ EI OLE MÄÄRITETTY.
5.8.1 Yleistä	Virhe. Kirjanmerkkiä ei ole määritetty.
6 ASEMAKAAVAN TOTEUTUS.....	18
6.1 TOTEUTUSTA OHJAAVAT JA HAVAINNOLLISTAVAT SUUNNITELMAT	VIRHE. KIRJANMERKKIÄ EI OLE MÄÄRITETTY.
7 ASEMAKAAVAN LAADINTA.....	18
7.1 KÄSITTELYVAIHEET	18

LIITTEET:

Liite 1	Osallistumis- ja arviointisuunnitelma
Liite 2	Asemakaavan seurantalomake

MUUT KAAVAA KOSKEVAT ASIAKIRJAT, SELVITYKSET JA LÄHDEMATERIAALI

- Kokonaismaakuntakaava, Etelä-Pohjanmaan liitto. 2005
- Vaihemaakuntakaava II, Etelä-Pohjanmaan liitto. 2016
- Vaihemaakuntakaava III, Etelä-Pohjanmaan liitto. 2018
- Eteläisen Seinäjoen ja Itäväylän osayleiskaava 2025. 2009

1 PERUS- JA TUNNISTETIEDOT

1.1 Tunnistetiedot

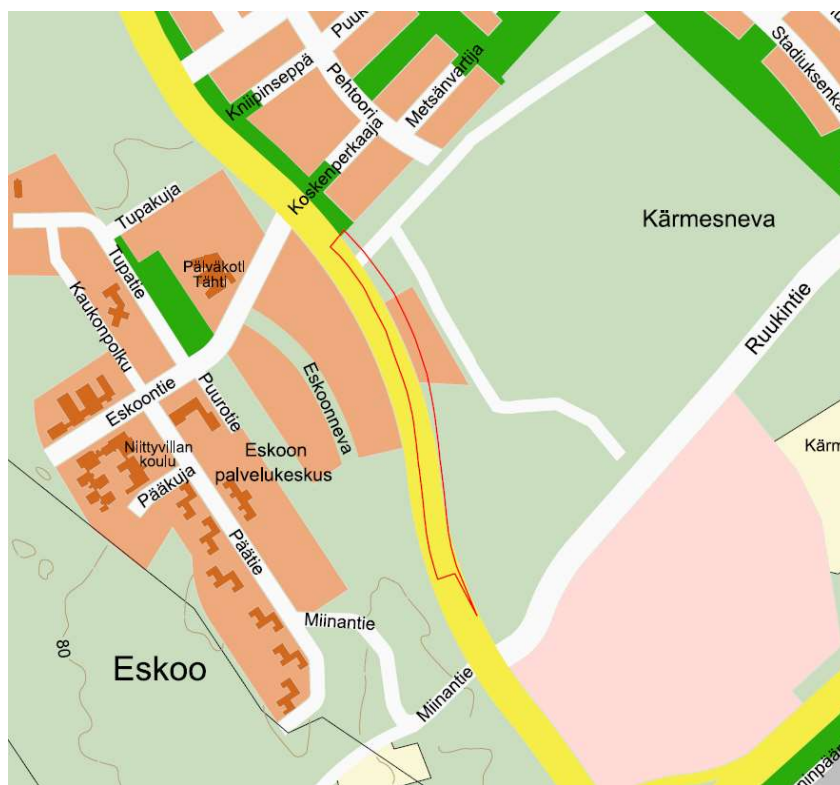
Asemakaavan selostus, joka koskee 4.6.2024 päivättyä Seinäjoen kaupungin kaavoituksen laatimaa asemakaavakarttaa, kaavanumero 15033.

Asemakaava koskee 15. kaupunginosan, Kärjen, Törnäväntien osaa, maantietä ja Seinäjoen kaupungin ja pienehköä osaa kahden yksityisen maanomistajan kiinteistöistä.

Asemakaavalla laajennuksella muodostuu katualue.

Alueen sijainti ja laajuus

Suunnittelualue rajautuu pohjoisessa Eskoon risteysalueeseen ja etelässä Ruukintien ja Törnäväntien risteysalueeseen. Kaava-alueen pinta-ala on n. 1,8 ha.



Kuva. Kaava-alueen sijainti opaskartalla.

Kaavan tarkoitus

Seinäjoki on n. 200 000 asukkaan Etelä-Pohjanmaan keskus ja yksi Suomen nopeimmin kehittyviä kaupunkikeskuksia. Seinäjoen väkiluku on noin 66 000 asukasta ja vuosittainen väestönkasvu on ollut viime vuosina noin 1 prosentin luokkaa.

Asemakaavalla on tarkoitus mahdollistaa Kärjen kaupunginosassa sijaitsevan Törnäväntien (osa) muuttamisen katualueeksi ja varata tilaa myös kevyen liikenteen raittiin kadun itäpuolella aina Itäväylän risteykseen saakka. Seinäjoen kaupungin yhdyskuntatekniikan suunnittelu on tutkinut tarvittavan kadun tilavarauksen leveyden. Maantietä muuttuu kaduksi noin kilometri, josta nyt asemakaavoitettava osuus on noin 600 metriä. Kadunpito päätökset tehdään erillisellä päätöksellä asemakaavan laajennuksen tultua voimaan.

Kaavoitettavat maa-alueet ovat valtion, Seinäjoen kaupungin ja kahden yksityisen maanomistajan omistuksessa.

2 TIIVISTELMÄ

2.1 Kaavaprosessin vaiheet

Kaupunkiympäristölautakunta on 13.3.2024 käynnistänyt asemakaavan laadinnan.

Asemakaavaluonnos sekä osallistumis- ja arviointisuunnitelma ovat olleet MRL 30 §:n mukaisesti nähtävänä 30.04. - 17.05.2024. Nähtävillä olosta on kuulutettu Seinäjoen kaupungin internet-sivuilla kuulutuksissa ja virallisessa ilmoituslehdessä Eparissa 30.04.2024. Nähtävänä olon aikana valmisteluaineistosta on pyydetty asi-anosaisilta lausunnot. Osalliset ovat voineet esittää kaavaluonnoksesta mielipiteitä nähtävillä olon aikana.

Kaupunginhallitus on päättänyt kokouksessaan 10.6.2024 laittaa kaavaehdotuksen nähtävälle. Nähtävillä pidosta ilmoitetaan kuulutuksella kaupungin internet-sivuilla ja Eparissa 19.6.2024. Kaava on MRA 27§:n mukaisesti nähtävillä 19.6. - 7.8.2024 välisen ajan. Kaavaehdotuksesta on pyydetty nähtävillä olon aikana lausunnot asi-anosaisilta ja osalliset ovat voineet jättää kaavasta muistutuksia.

Kaava on ollut kaupunginhallituksen hyväksyttävänä __.__.2024.

2.2 Asemakaava

Asemakaavalla on tarkoitus mahdollistaa Kärjen kaupunginosassa sijaitsevan Törnäväntien muuttamisen katualueeksi ja varata tilaa myös kevyen liikenteen raittiin kadun itäpuolella aina Itäväylän risteykseen saakka.

2.3 Asemakaavan toteuttaminen

Kadunpito päätökset tehdään erillisellä päätöksellä asemakaavan laajennuksen tultua voimaan.

3 LÄHTÖKOHDAT

3.1 Selvitys suunnittelualueen oloista

3.1.1 Alueen yleiskuvaus

Suunnittelualue koskettaa asemakaavoittamatonta osaa Törnäväntiestä. Törnäväntie on yhdystie/pääkokoojakatuluokkainen tie.



Ilmakuva alueelta.

3.1.2 Luonnonympäristö

Luonnonolot

Suunnittelualueella on pääosin rakennettua tiealuetta.

3.1.3 Rakennettu ympäristö

Yhdyskuntarakenne

Suunnittelualue on pääosin rakennettua tiealuetta.

Asutus

Alueella on jonkin verran asutusta suunnittelualueen ympärillä.

Palvelut

Suunnittelualueella ei ole kaupallisia palveluita.

Työpaikat

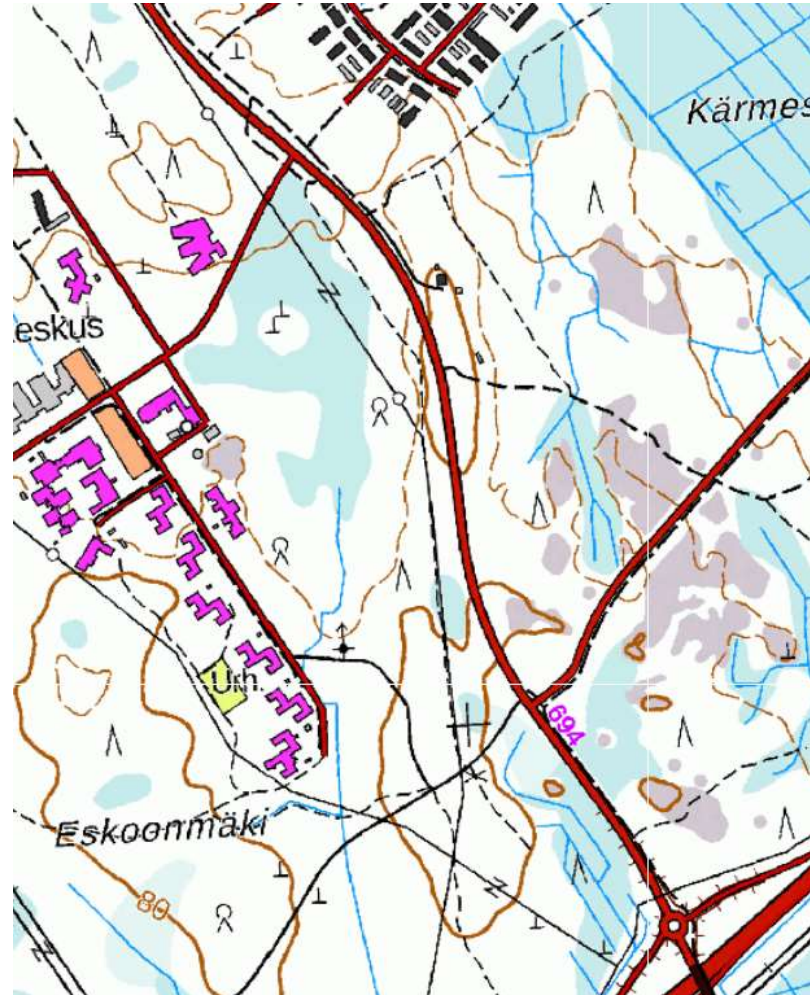
Kaava-alueelle ei sijoitu työpaikkoja.

Virkistys

Aluetta ei ole käytetty virkistykseen.

Liikenne

Suunnittelualue rajautuu pohjoisessa Eskoon risteysalueeseen ja etelässä Ruukintien ja Törnäväntien risteysalueeseen.



Ote peruskartasta.

Joukkoliikenne

Paikallisliikenne ulottuu alueelle.

Yhdyskuntatekninen huolto

Vesi-, jätevesi-, tietoliikenne- ja sähköverkostot ulottuvat alueelle ja sen läheisyyteen.

Ympäristöhäiriöt

Alueella ei ole ympäristöhäiriötekijöitä läheisyydessä.

3.1.4 Maanomistus

Suunnittelualue on valtion, Seinäjoen kaupungin ja itäpuolella osin kahden yksityisen maanomistajan omistuksessa.

3.2 Suunnittelutilanne

3.2.1 Kaava-aluetta koskevat suunnitelmat, päätökset ja selvitykset

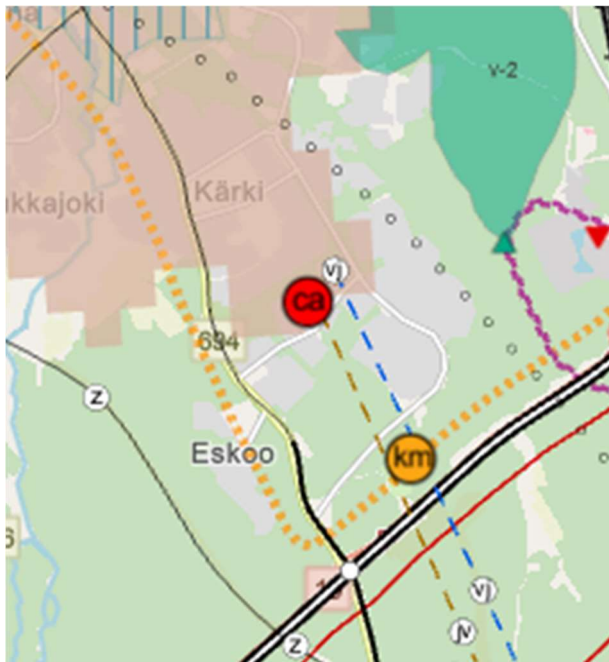
Valtakunnalliset alueidenkäyttötavoitteet (VAT)

Valtioneuvoston päätös valtakunnallisista alueidenkäyttötavoitteista tuli voimaan 1.4.2018. Alueidenkäyttötavoitteiden avulla taitetaan yhdyskuntien ja liikenteen päästöjä, turvataan luonnon monimuotoisuutta ja kulttuuriympäristön arvoja sekä parannetaan elinkeinojen uudistumismahdollisuuksia. Niillä myös sopeudutaan ilmastomuutoksen seurauksiin ja sään ääri-ilmiöihin.

Alueidenkäyttötavoitteiden tehtävänä on:

- varmistaa valtakunnallisesti merkittävien seikkojen huomioon ottaminen maakuntien ja kuntien kaavoituksessa sekä valtion viranomaisten toiminnassa,
- auttaa saavuttamaan maankäyttö- ja rakennuslain ja alueidenkäytön suunnittelun tavoitteet, joista tärkeimmät ovat hyvä elinympäristö ja kestävä kehitys,
- toimia kaavoituksen ennakoivan ja vuorovaikutteisen viranomaistyön välineenä valtakunnallisesti merkittävässä alueidenkäytön kysymyksissä sekä
- edistää kansainvälisten sopimusten täytäntöönpanoa Suomessa.

Kokonaismaakuntakaava 2005



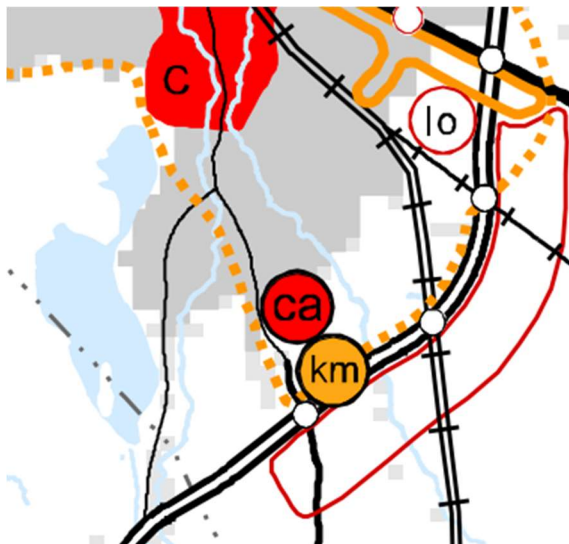
Kuva. Ote kokonaismaakuntakaavasta

Seinäjoki kuuluu Etelä-Pohjanmaan liiton toimialueeseen. Ympäristöministeriö on vahvistanut Etelä-Pohjanmaan maakuntakaavan 23.5.2005. Suunnittelualue kuuluu kaupunkikehittämisen kohdealueelle. Aluetta kehitetään maakuntakeskuksena ja sitä ympäröivänä kaupunkiseutuna. Alueen valmiuksia parannetaan maakunnallisten palveluiden sijainti- ja liikenneyhteyksien solmupaikkana. Erityistä huomiota tulee kiinnittää alueella sijaitsevan matkakeskuksen ja lentoaseman sekä muun maakunnan välisten joukkoliikenneyhteyksien kehittämiseen. Kuntien yleiskaavoissa kevyen liikenteen verkostojen jatkuvuus on varmistettava.

Vaihemaakuntakaava II - Kauppa, liikenne ja keskustatoiminnot

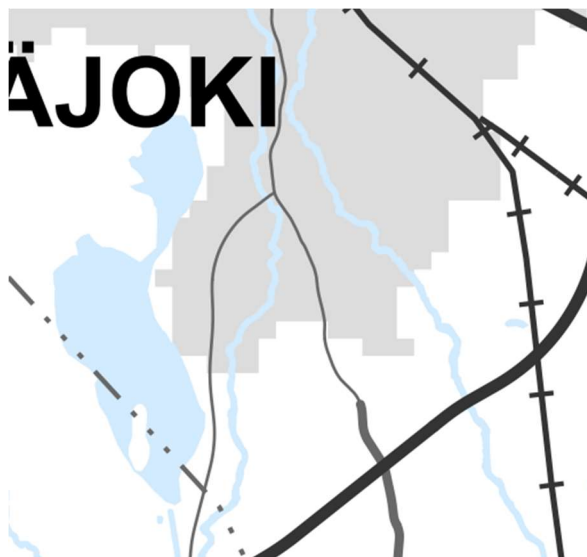
Maakuntavaltuusto on hyväksynyt II vaihemaakuntakaavan 30.5.2016 ja kaava on tullut voimaan 11.8.2016. Myöhemmin II vaihemaakuntakaavaan on tehty kauppa- ja keskustatoimintoja koskeva muutos. Tarve muutokselle tuli maankäyttö- ja ra-

kennuslakiin tehtyjen, vähittäiskauppaa käsittelevien muutosten vuoksi. Vaihe-
maakuntakaava II on kaavamuutoksella tarkistettu vastaamaan muuttunutta lain-
säädäntöä tältä osin.



Kuva. Ote vaihemaakuntakaava II - Kauppa, liikenne ja keskustatoiminnot.

Alue sijoittuu vaihemaakuntakaavan II kaupalliselle vyöhykkeelle (km²). Suunnit-
telumääräys: Vyöhykkeen alueella päivittäistavarakaupan seudullisesti merkittä-
vän suuryksikön koon alaraja on 5 000 k-m² ja erikoistavarakaupan seudullisesti
merkittävän suuryksikön koon alaraja on 10 000 k-m². Lisäksi tiealue on osoitettu
osin tärkeäksi yhdystieksi ja osin tärkeäksi seututieksi. Molempien suunnittelumää-
räys kuuluu: alueella on voimassa MRL 33 §:n mukainen ehdollinen rakentamisra-
joitus.



Kuva. Ote vaihemaakuntakaava III

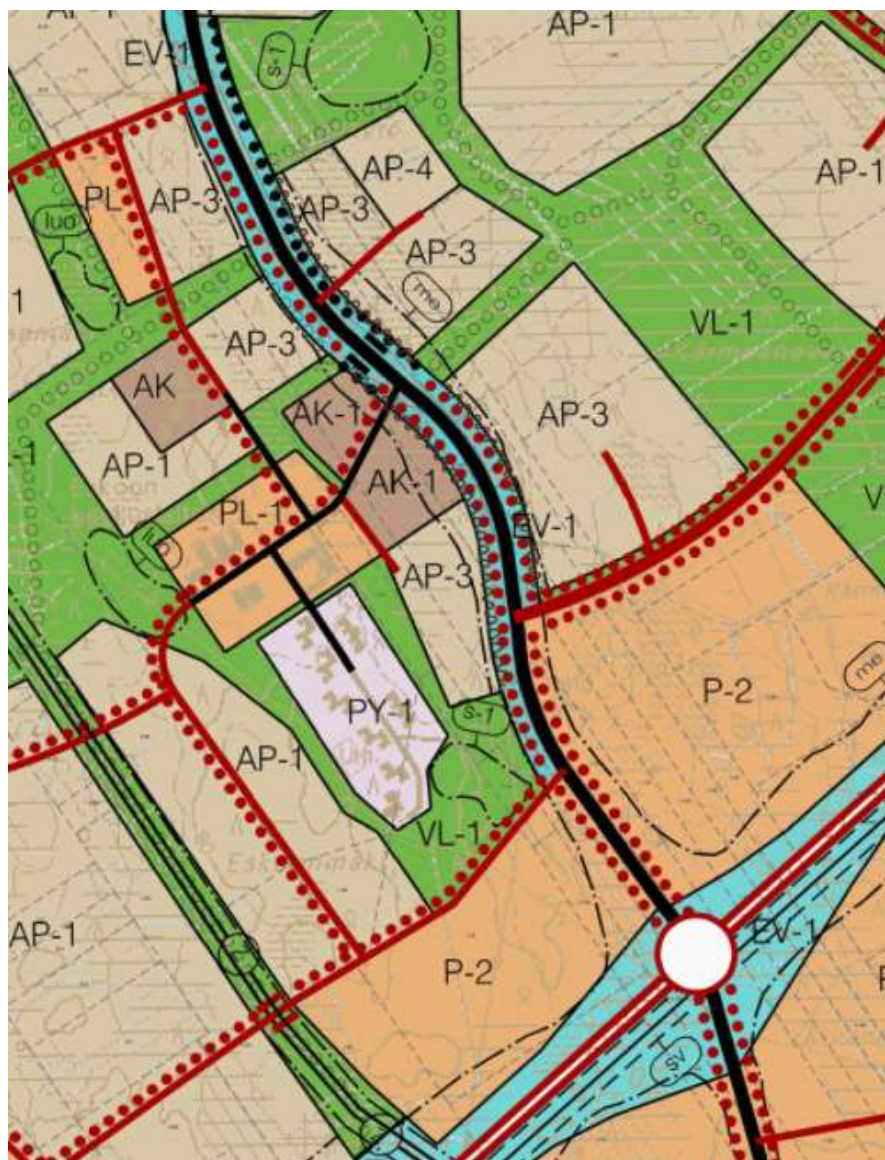
**Vaihemaakuntakaava III - Turvetuotanto, suoluonnon suojelu, bioenergialaitok-
set, puuterminaalit ja puolustusvoimien alueet**

Maakuntavaltuusto on hyväksynyt III vaihemaakuntakaavan 3.12.2018. Valtuuston
päätöksestä jätettiin viisi valitusta, jotka hallinto-oikeus hylkäsi 17.7.2021 anta-
mallaan päätöksellä. Vaihemaakuntakaava on kuulutettu voimaan 23.8.2021.

Vaihemaakuntakaava III:ssa suunnittelualueelle ei kohdistu aluevaraus- tai kohde-merkintöjä.

Yleiskaava

Alueella on voimassa Eteläisen Seinäjoen ja Itäväylän oikeusvaikutteinen osayleiskaava 2025 joka on hyväksytty 29.6.2009.

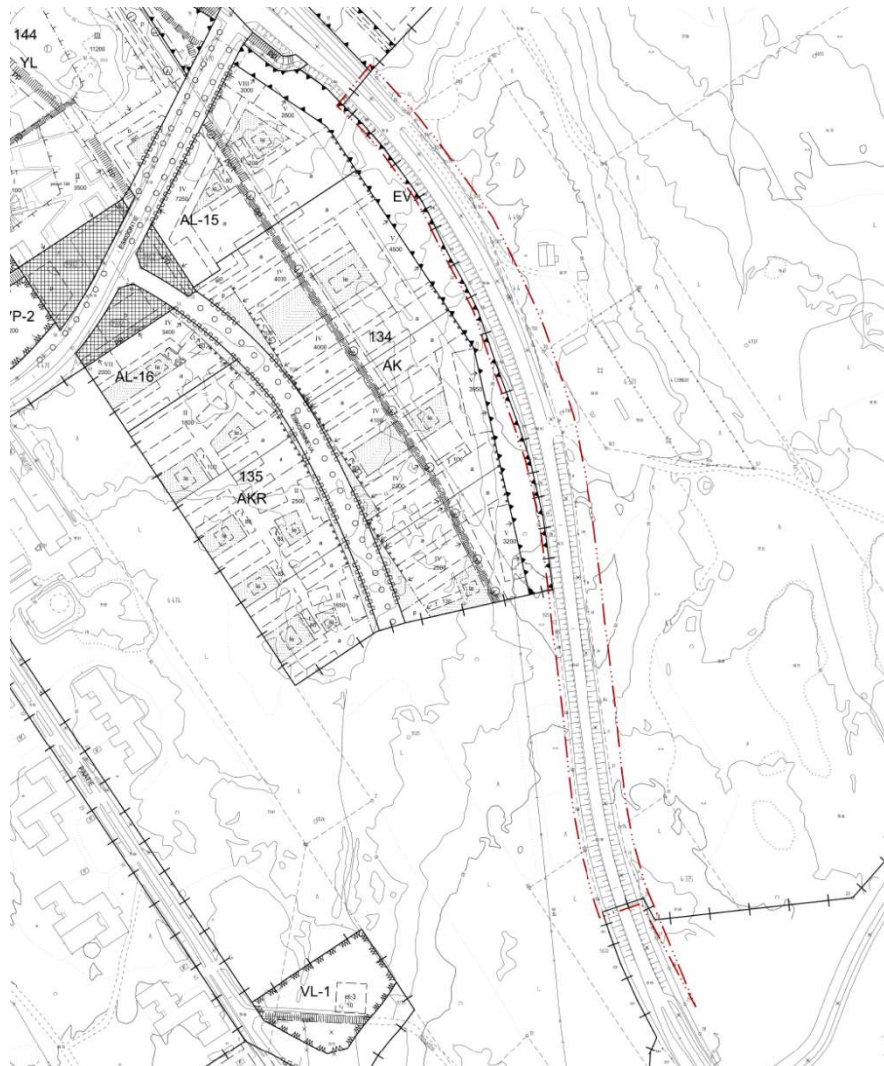


Kuva. Ote osayleiskaavasta.

Suunnittelualue on yleiskaavassa osoitettu yhdistie / pääkoojakatu merkinnällä, jonka molemmiin puoliin on merkitty uudet kevyen liikenteen väylät. Tietä ympäröi suojaviheralueen merkintä (EV-1).

Asemakaava

Suunniteltava alue yhdistyy Kärjen asemakaavoitettuihin alueisiin pohjoisessa ja etelässä sekä osin myös länsipuolella. Suunnittelualueen pohjoisosassa Kärjen asemakaava Kärki III, Falanderinkadun jatke on hyväksytty vuonna 2016. Etelässä Kärjen asemakaava Eskoon eritasoliittymän liikealueella on hyväksytty vuonna 2017. Länsipuolella Kärjen asemakaava Eskoon ympäristössä on hyväksytty vuonna 2017.



Kuva. Ote ajantasa-asemakaavasta

Luontoselvitykset

Alueelta ei ole laadittu luontoselvityksiä.

Katusuunnittelu

Maantiestä kaduksi muuttuva tie on valmiiksi rakennettu. Viereen toteutettava kevyen liikenteen yhteys suunnitellaan ja toteutetaan myöhemmin.

Rakennusjärjestys

Rakennusjärjestys on tullut voimaan 19.01.2009.

Kiinteistörekisteri ja tonttijako

Asemakaava-alue koskee kaupungin ylläpitämässä kiinteistörekisterissä olevaa aluetta. Tonttijako suoritetaan kaavan valmistuttua.

Pohjakartta

Suunnittelualueen pohjakartta on kaavoitusmittausasetuksen (1284/99) mukainen. Kiinteistö- ja paikkatietopalvelut ylläpitää pohjakartan tietoaaineistoa.

Rakennuskiellot

Alueilla ei ole rakennuskielloja.

4 ASEMAKAAVAN SUUNNITTELUN VAIHEET

4.1 Asemakaavan suunnittelun tarve

Asemakaavalla on tarkoitus mahdollistaa Kärjen kaupunginosan Törnäväntie (osa) muuttamisen kaduksi sekä kevyen liikenteen väylän rakentaminen.

4.2 Suunnittelun käynnistäminen ja sitä koskevat päätökset

Kaupunkiympäristölautakunta on käynnistänyt 13.03.2024 asemakaavan.

4.3 Osallistuminen ja yhteistyö

4.3.1 Osalliset

Osallisia ovat suunnittelu- ja lähialueen maanomistajat ja ne, joiden asumiseen, työntekoon tai muihin oloihin kaava saattaa huomattavasti vaikuttaa, sekä viranomaiset ja yhteisöt, joiden toimialaa suunnittelussa käsitellään (MRL 62§).

Tässä asemakaavassa osallisia ovat:

Kaava-alueen ja siihen rajoittuvien alueiden maanomistajat, yrittäjät, asukkaat ja muut toimijat.

Kaupungin viranomaiset: Kaupunkiympäristön toimiala: yhdyskuntatekniikan suunnittelu, ympäristönsuojelu, kiinteistö- ja paikkatietopalvelut, Seinäjoen Energia Oy, Seiverkot Oy, Seinäjoen Vesi Oy

Valtion ja muut viranomaiset: Etelä-Pohjanmaan hyvinvointialue: Etelä-Pohjanmaan pelastuslaitos, Etelä-Pohjanmaan ELY-keskus: Alueidenkäyttö ja vesihuolto, Liikenne ja infrastruktuuri, Etelä-Pohjanmaan liitto

Yritykset ja yhdistykset yms: Cinia Oy, Elisa Oyj, Telia Finland Oyj, Kärki-Seura ry, Seinäjoen Törnävä Seura ry

sekä muut mahdolliset yhteisöt ja henkilöt, joiden oloihin ja etuihin kaava saattaa vaikuttaa.

LIITE 1. Osallistumis- ja arviointisuunnitelma

4.3.2 Vireilletulo

Asemakaava on tullut vireille 22.3.2024.

4.3.3 Osallistuminen ja vuorovaikutusmenettelyt

Osallistumis- ja arviointisuunnitelman sekä kaavaluonnoksen nähtävilläolosta on tiedotettu 30.04.2024 lehdessä ja internetissä. OAS on ollut yhdessä kaavaluonnoksen kanssa MRA 30 §:n mukaisesti nähtävänä 30.04. - 17.05.2024.

Viranomaisia ja lausunnonantajia on tiedotettu sähköpostitse kaavaluonnoksen sekä osallistumis- ja arviointisuunnitelman nähtävilläolosta sekä nettiosoitteesta, josta materiaalin voi ladata, että mahdollisuudesta tilata materiaali.

Kaupunginhallitus on hyväksynyt kokouksessaan 10.6.2024 kaavaehdotuksen asetettavaksi virallisesti nähtäville.

Kaavaehdotus on ollut MRA 27§:n mukaisesti virallisesti nähtävillä 19.6. - 7.8.2024 välisen ajan. Kaavasta saatiin _ lausuntoa ja _ muistutusta.

Kaupunginhallitus hyväksyi asemakaavan __.__.2024.

4.3.4 Viranomaisyhteistyö

Viranomaisyhteistyö on hoidettu lausuntomenettelyllä.

4.4 Asemakaavan tavoitteet

4.4.1 Lähtökohta-aineiston antamat tavoitteet

Kaupungin asettamat tavoitteet

Asemakaavan tavoite on mahdollistaa Törnäväntien muuttaminen maantiestä kaduksi sekä mahdollistaa kevyen liikenteen väylän rakentaminen.

Suunnittelutilanteesta johdetut tavoitteet

Maakuntakaava

Kokonaismaakuntakaavassa alue on osa kaupunkikehittämisen (kk) kohdealuetta, jonka mukaan aluetta kehitetään maakuntakeskuksena ja sitä ympäröivänä kaupunkiseutuna. Alueen valmiuksia parannetaan maakunnallisten palvelujen sijainti- ja liikenneyhteyksien solmupaikkana.

Vaihemaakuntakaava II

Alue sijoittuu kaupalliselle vyöhykkeelle. Merkinnällä osoitetaan maakuntakeskuksen kasvualue, jossa alueen omaan ja suunnitteluperiaate: ostovoimaan perustuen vähittäiskaupan seudullisen merkittävyyden kriteerit poikkeavat muusta maakunnasta.

Vaihemaakuntakaava III

Alueelle ei ole osoitettu aluevarauksia.

Yleiskaava

Yleiskaavassa kaavoitettava alue on varattu seututie / pääkatu merkinnällä, jonka molemmin puolin on merkitty uudet kevyen liikenteen väylät. Asemakaava on maakuntakaavojen ja yleiskaavan periaatteiden mukainen.

Alueen oloista ja ominaisuuksista johdetut tavoitteet

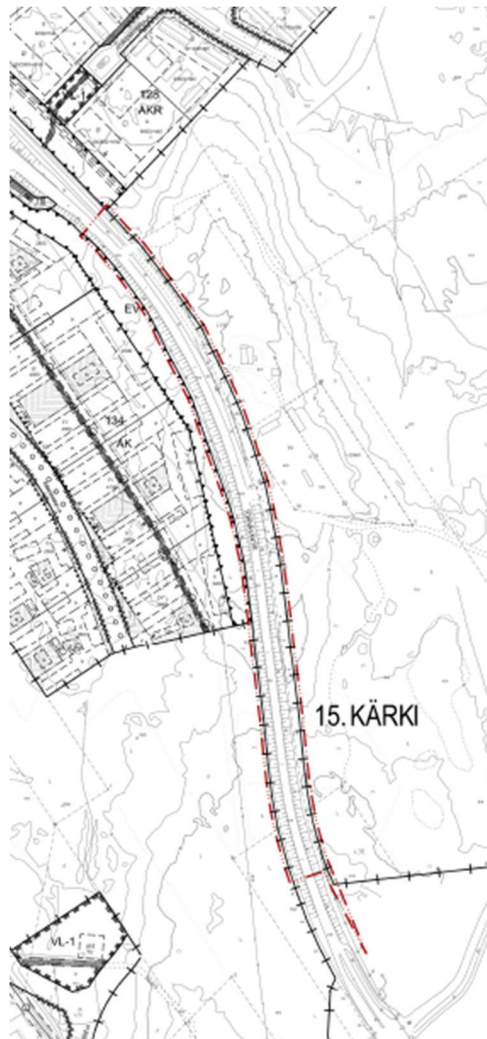
Asemakaavan tavoite on mahdollistaa Törnäväntien muuttaminen maantiestä kaduksi sekä mahdollistaa kevyen liikenteen väylän rakentaminen.

4.5 Asemakaavaratkaisun vaihtoehdot ja niiden vaikutukset

4.5.1. Asemakaavaratkaisun valinta ja perusteet

Asemakaavaluonnos 30.04.2024

Alueelta laadittiin esitettyjen tavoitteiden ja nykyisten lähtökohtien pohjalta kaavaluonnos 30.04.2024.



Ote kaavaluonnoksesta 30.04.2024

Lausunnot ja mielipiteet sekä niiden vastineet

Kaavaluonnos oli nähtävillä 30.04. - 17.05.2024. Kaavaluonnoksesta saatiin määräaikaan mennessä neljä lausuntoa ja yksi mielipide.

Lausunnot saatiin Etelä-Pohjanmaan liitolta, Etelä-Pohjanmaan Pelastuslaitokselta, Cinialta ja Teliältä.

Etelä-Pohjanmaan liitto toteaa lausunnossaan, että heillä ei ole lausuttavaa.

Vastine

Merkitään lausunto tiedoksi. Ei muutoksia kaavaan.

Etelä-Pohjanmaan pelastuslaitos toteaa lausunnossaan, että heillä ei ole lausuttavaa.

Vastine

Merkitään lausunto tiedoksi. Ei muutoksia kaavaan.

Cinia toteaa lausunnossaan, että heillä ei ole lausuttavaa.

Vastine

Merkitään lausunto tiedoksi. Ei muutoksia kaavaan.

Telia toteaa lausunnossaan, että heillä ei ole lausuttavaa.

Vastine

Merkitään lausunto tiedoksi. Ei muutoksia kaavaan.

Mielipiteessä 1 henkilö tuo esiin, jos muutos tapahtuu suunnitellulla tavalla, hän haluaa omistamansa talon kohdalle riittävästi meluaitaa poistuvan kuusikujan kohdalle sekä uuden liittymän yhteisesti sovittuun paikkaan.

Vastine

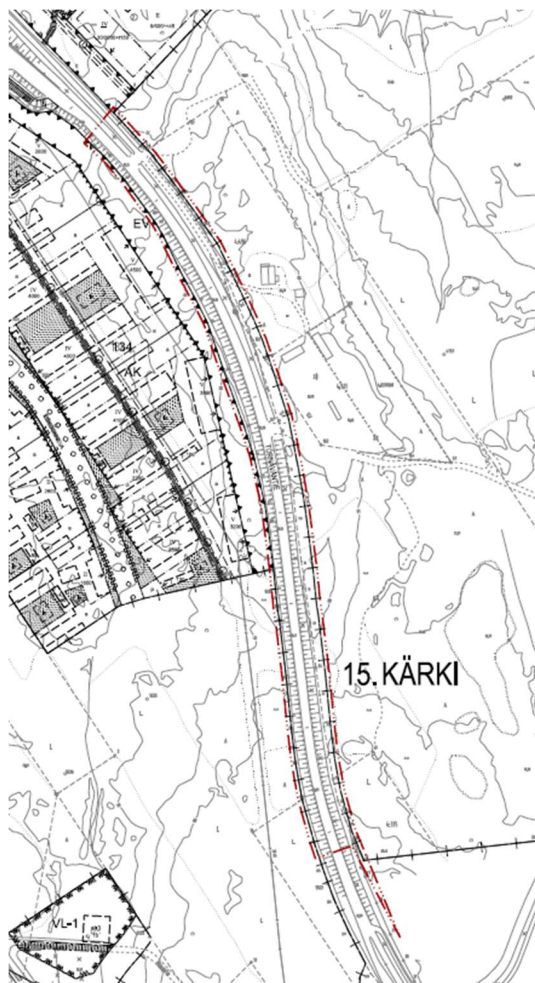
Merkitään tiedoksi ja tutkittavaksi katusuunnitelman yhteydessä, jolloin ehkä asemakaavoittamattoman alueen maankäyttö on tarkemmin selvillä. Ei muutoksia kaavaan tässä vaiheessa, tutkitaan asemakaavan seuraavien laajennusten yhteydessä.

Tarkistukset asemakaavaan

Lausuntojen ja mielipiteen perusteella asemakaavaa ei ole nähty tarpeelliseksi muuttaa. Melunsuojauksen mahdollisesti vaatimat suojaviheralueet tutkitaan asemakaavan seuraavien laajennusten yhteydessä.

Asemakaavaehdotus

Saatujen kannanottojen, lausuntojen ja tarkistettujen tavoitteiden perusteella alueelta on laadittu kaavaehdotus 4.6.2024.



Ote kaavaehdotuksesta 4.6.2024

Kaavaehdotus oli nähtävillä 19.6. - 7.8.2024. Kaavaehdotuksesta saatiin määräaikaan mennessä _ lausuntoa ja _ muistutusta.

Kaupunginhallituksen käsittely __.__.2024

Kaupunginhallitus hyväksyy kaavan vastineet ja hyväksyy asemakaavan.

5 ASEMAKAAVAN KUVAUS

5.1. Kaavan rakenne

Kaavalla osoitetaan osa Törnäväntiestä kaduksi Kärjen 15. kaupunginosaan.

5.1.1 Mitoitus

Liitteenä olevassa asemakaavan seurantalomakkeessa on tarkemmat tiedot alueelle muodostuvista pinta-aloista. Alueella ei ole rakennusoikeutta.

LIITE 2. Asemakaavan seurantalomake

5.2 Ympäristön laatua koskevien tavoitteiden toteutuminen

Ympäristön laatua koskevien tavoitteiden toteutuminen on varmistettu asemakaavamerkinnöillä ja - määräyksillä.

5.3 Aluevaraukset

5.3.1 Korttelialueet

Kaava-alueelle ei muodostu korttelialueita.

5.3.2 Muut alueet

Katualue

Törnäväntien osa osoitetaan katualueeksi.

5.4 Kaavan vaikutukset

5.4.1 Suhde valtakunnallisiin alueidenkäyttötavoitteisiin

Asemakaavan muutos on valtakunnallisten alueidenkäyttötavoitteiden mukainen. Asemakaavalla:

- edesautetaan valtakunnallista rataverkon raakapuun kuormauspaikkaverkoston kehittämistä ajantasaiseksi ja palvelemaan elinkeinoelämää
- edistetään yhdyskuntien ja liikenteen päästöjen vähenemistä
- turvataan luonnon monimuotoisuutta
- parannetaan elinkeinojen uudistumismahdollisuuksia

Alue on osa taajamarakenteen täydentyvää aluetta. Alueelle on hyvät liikenneyhteydet.

5.4.2 Kaavan suhde lainsäädäntöön ja kaavajärjestelmän ylempiin tasoihin

Maakuntakaava

Etelä-Pohjanmaan maakuntakaavassa alue on kaupunkikehittämisen kohdealuetta sekä kaupallista vyöhykettä. Vaihemaakuntakaava II:ssa on merkitty osin tärkeäksi yhdystieksi ja osin seututieksi. Vaihemaakuntakaava III:ssa ei ole osoitettu aluevarauksia tai kohdemerkintöjä.

Yleiskaava

Alueella on voimassa Eteläisen Seinäjoen ja Itäväylän osayleiskaava 2025 vuodelta 2009. Yleiskaavassa kaavoitettava alue on varattu pääosin yhdystieksi/pääkokoojakaduksi, jonka viereen on osoitettu kevyen liikenteen väylä.

5.4.3 Vaikutukset rakennettuun ympäristöön

Yhdyskuntarakenne

Katualueet ovat valmiiksi rakennettuja, kaavamuutos mahdollistaa tarvittavien kevyen liikenteen yhteyksien rakentamisen.

Kaupunkikuva

Uudet kevyen liikenteen yhteydet muuttavat kaupunkikuvaa.

Asuminen

Suunnittelualue on osittain kahden yksityisen omistajan tilaa. Asuinrakennukset eivät sijoitu alueelle.

Palvelut

Ei vaikutuksia.

Työpaikat, elinkeinotoiminta

Ei vaikutuksia.

Liikenne

Asemakaavan liikenteelliset ratkaisut tukeutuvat yleiskaavan.

Virkistys

Uudet kevyen liikenteen yhteydet lisäävät ulkoilureittejä.

Tekninen huolto

Ei vaikutuksia.

Ympäristönsuojelu ja ympäristöhäiriöt

Ei vaikutuksia.

Kestävä kehitys ja ilmastonmuutos

Ei vaikutuksia.

5.4.4 Vaikutukset luontoon ja luonnonympäristöön

Maisema ja luonnonolot

Uudet kevyen liikenteen yhteydet muuttavat maisemaa.

5.5. Ympäristön häiriötekijät

Ei muutoksia.

5.6. Kaavamerkinnot ja -määräykset

Kaavamääräykset ovat asemakaavakartan määräysosassa.

5.7. Nimistö

Ei muutoksia.

6 ASEMAKAAVAN TOTEUTUS

Katu on valmiiksi rakennettu, kaavamuutos mahdollistaa tarvittavien kevyen liikenteen yhteyksien rakentamisen.

7 ASEMAKAAVAN LAADINTA

Asemakaava on laadittu Seinäjoen kaavoitusyksikössä virkatyönä. Seinäjoen kaupungin kaavoitusyksikössä kaavan valmistelusta on vastannut kaavoitusjohtaja Martti Norja ja kaavoitusassistentti Kati Hautala.

7.1 Käsittelyvaiheet

13.3.2024	Kaupunkiympäristölautakunta
22.3.2024	Asemakaavan laajennus on tullut vireille
30.04. - 17.05.2024	Kaavaluonnos sekä osallistumis- ja arviointisuunnitelma nähtävillä
10.6.2024	Kaupunginhallitus hyväksyi kaavaehdotuksen nähtävillä
19.6. - 7.8.2024	Kaavaehdotus virallisesti nähtävillä
___.2024	Kaupunginhallitus hyväksyi asemakaavan.

SEINÄJOEN KAUPUNKI

Kaavoitus ja kaupunkisuunnittelu

4.6.2024

Martti Norja
kaavoitusjohtaja

OSALLISTUMIS- JA ARVIOINTISUUNNITELMA

KÄRJEN ASEMAKAAVAN LAAJENNUS,

KATUKAAVA, TÖRNÄVÄNTIE

Kaavatunnus 15033

4.6.2024



Suunnittelualueen sijainti, tehtävän määrittely ja tavoitteet

Suunnittelualue sijaitsee Kärjen kaupunginosassa, Törnäväntiellä. Suunnittelualue rajautuu länsipuolelta osittain Eskoon asemakaava-alueeseen sekä pohjoisessa ja etelässä jo kaavoitettuihin kaualueisiin (Ruukintien ja Törnäväntien risteysalue). Kaava-alueen pinta-ala on n. 1,8 ha.

Asemakaavan laajennus koskee 15. kaupunginosan, Kärjen, Törnäväntien osaa, maantietä ja Seinäjoen kaupungin ja pienehköä osaa kahden yksityisen maanomistajan kiinteistöistä, jotka tällä asemakaavan laajennuksella osoitetaan asemakaavassa kaduksi.

Asemakaavan laajennus on vähäinen, ja sen hyväksyy kaupunginhallitus.

Yhteystiedot

Seinäjoen kaupunki
Kaupunkiympäristön toimiala
Kaupunkisuunnittelu ja kaavoitus
Kirkkokatu 6, PL 215, 60101 Seinäjoki
www.seinajoki.fi
kaavoitus(at)seinajoki.fi
06 416 2111 (vaihe)

Suunnittelijat

Seinäjoki

kaavoitusjohtaja Martti Norja
etunimi.sukunimi(at)seinajoki.fi
040 774 8501

Suunnittelun lähtökohdat

Kaupunkiympäristölautakunta on käynnistänyt asemakaavoituksen 13.3.2024.

Kaavamuutos sisältyy vuoden 2024 kaavoituskatsaukseen.

Kaavamuutoksen hakija on Seinäjoen kaupunki.

Suunnittelualueen nykytilanne

Alue on tällä hetkellä maantiealuetta.

Maanomistus

Kaava-alueen omistaa valtio, Seinäjoen kaupunki ja kaksi yksityistä maanomistajaa.

Kaavoitustilanne

Maakuntakaava

Kokonaismaakuntakaava: Alueella on voimassa Etelä-Pohjanmaan kokonaismaakuntakaava, joka on vahvistettu Ympäristöministeriössä 23.5.2005. Suunnittelualue kuuluu kaupunkikehittämisen kohdealueelle. Aluetta kehitetään maakuntakeskuksena ja sitä ympäröivänä kaupunkiseutuna. Alueen valmiuksia parannetaan maakunnallisten palveluiden sijainti- ja liikenneyhteyksien solmupaikana. Erityistä huomiota tulee kiinnittää alueella sijaitsevan matkakeskuksen ja lentoaseman sekä muun maakunnan välisten joukkoliikenneyhteyksien kehittämiseen. Kuntien yleiskaavoissa kevyen liikenteen verkostojen jatkuvuus on varmistettava.

Vaihemaakuntakaava II: Etelä-Pohjanmaan Vaihemaakuntakaava II Kauppa, liikenne ja keskustatoiminnot on hyväksytty 30.5.2016 ja tullut voimaan 11.8.2016. Myöhemmin II vaihemaakuntakaavaan on tehty kauppaa ja keskustatoimintoja koskeva muutos. Tarve muutokselle tuli maankäyttö- ja rakennuslakiin tehtyjen, vähittäiskauppaa käsittelevien muutosten vuoksi. Vaihemaakuntakaava II on kaavamuutoksella tarkistettu vastaamaan muuttunutta lainsäädäntöä tältä osin. Kaavamuutos on tullut voimaan 21.4.2020. Alue on kaupallisen vyöhykkeen aluetta (km²) ja tiealue on osoitettu tärkeäksi yhdystieksi.

Vaihemaakuntakaava III: Etelä-Pohjanmaan Vaihemaakuntakaava III - Turvetuotanto, suoluonnon suojeleminen, bioenergiailaitokset, puuterminaalit ja puolustusvoimien alueet on hyväksytty 3.12.2018 ja tullut voimaan 23.8.2021. Suunnittelualueelle ei kohdistu aluevaraus- tai kohdemerkintöjä.

Yleiskaava

Suunnittelualueella on voimassa oikeusvaikutteinen Eteläisen Seinäjoen ja Itäväylän osayleiskaava 2025 vuodelta 2009. Suunnittelualue on yleiskaavassa osoitettu seututie / pääkatu merkinnällä, jonka molemmiin puoliin on merkitty uudet kevyen liikenteen väylät. Tietä ympäröi suojaviheralueen merkintä (EV-1).

Asemakaava

Suunnittelualueella ei ole voimassa asemakaavoja, mutta se rajautuu voimassa oleviin asemakaavoihin. Suunnittelualue rajautuu pohjoisessa 25.1.2016 hyväksytyyn asemakaavaan ja etelässä 20.2.2017 hyväksytyyn asemakaavaan. Lisäksi suunnittelualue rajautuu länsipuolelta 20.2.2017 hyväksytyyn asemakaavaan.

Aluetta koskevat suunnitelmat, selvitykset ja päätökset

- Eteläisen Seinäjoen ja Itäväylän osayleiskaava 2025. Seinäjoen kaupunki 2009.

Maankäyttösopimus

Seinäjoen kaupunki tekee tarvittaessa maanomistajan kanssa maankäyttösopimuksen ennen kaavaehdotuksen hyväksymistä MRL 91 a ja b § edellytysten mukaisesti.

Osalliset

Tässä asemakaavan muutoksessa osallisia ovat:

- Kaava-alueen ja siihen rajoittuvien alueiden maanomistajat, yrittäjät, asukkaat ja muut toimijat
- Kaavamuutoksen hakija
- Kaupungin viranomaiset:
 - Kaupunkiympäristön toimiala: yhdyskuntatekniikan suunnittelu, ympäristönsuojelu, kiinteistö- ja paikkatietopalvelut
- Kaupungin tytäryhtiöt
 - Seinäjoen Energia Oy
 - Seiverkot Oy
 - Seinäjoen Vesi Oy
- Viranomaiset:
 - Etelä-Pohjanmaan hyvinvointialue: Etelä-Pohjanmaan pelastuslaitos
 - Etelä-Pohjanmaan ELY-keskus: Alueidenkäyttö ja vesihuolto, Liikenne ja infrastruktuuri
 - Etelä-Pohjanmaan liitto
- Yritykset ja yhdistykset yms.:
 - Cinia Oy
 - Elisa Oyj
 - Telia Finland Oyj
 - Kärki-Seura ry
 - Seinäjoen Törnävä Seura ry

Kaavan vaikutusten arviointi ja lisäselvitykset

Asemakaavan vaikutuksia arvioidaan suunnittelun kuluessa. Maankäyttö- ja rakennuslain mukaan kaavaa laadittaessa on selvitettävä suunnitelman toteuttamisen ympäristövaikutukset, mukaan lukien yhdyskuntataloudelliset, sosiaaliset, kulttuuriset ja muut vaikutukset. Kaavan arviointityössä paneudutaan merkittäviin vaikutuksiin, joita tässä asemakaavahankkeessa alustavan tarkastelun perusteella ovat:

- vaikutukset maisemaan ja kaupunkikuvaan

- vaikutukset valtakunnallisesti merkittävään rakennettuun kulttuuriympäristöön
- vaikutukset liikenteeseen
- sosiaaliset vaikutukset.

Vaikutuksia tullaan arvioimaan asemakaavan laatimisen yhteydessä selvitysten, lähtötietomateriaalin, asiantuntijoiden ja osallisten kannanottojen perusteella. Ne kirjataan asemakaavan selostukseen.

Laadittavat lisäselvitykset

Asemakaavoituksen yhteydessä laaditaan tarvittaessa lisäselvityksiä.

Viranomaisyhteistyö

Asemakaavoituksen aikana arvioidaan, liittykö siihen sellaisia valtakunnallisia, seudullisia tai muita keskeisiä tavoitteita, joiden selvittämiseksi tulee järjestää viranomaisneuvottelu kaupungin ja Etelä-Pohjanmaan ELY-keskuksen kesken. Viranomais- ja muu asiantuntijayhteistyö voidaan järjestää myös lausuntomenettelyin.

Asemakaavoituksen eteneminen ja kaavoitukseen osallistuminen

Osalliset voivat ottaa osaa kaavan valmisteluun arvioimalla sen vaikutuksia ja lausumalla kaavasta mielipiteensä. Viranomaisilta ja tarvittavin osin myös muilta tahoilta pyydetään erilliset lausunnot. Asemakaavoituksen aikataulu on alustava ja osallistumis- ja arviointisuunnitelmaa täydennetään tarvittaessa suunnittelun kuluessa. Osallistumis- ja arviointisuunnitelmasta käytetään yleisesti lyhennettä OAS.

Tiedottaminen

Kaavoituksen etenemisestä tiedotetaan kaupungin tiedotuslehdessä Eparissa sekä kaupungin verkkosivuilla www.seinajoki.fi/ilmoitustaulu. Asemakaavoitusta voi seurata asemakaavan verkkosivuilla <http://www.seinajoki.fi/ak15033>.

Aloitusvaihe (kevät 2024)

Suunnittelija kokoaa lähtötietoja sekä neuvottelee osallisten, viranomaisten ja asiantuntijoiden kanssa. Samalla kaavalle asetetaan tavoitteet ja tehdään osallistumis- ja arviointisuunnitelma. OAS on tutustuttavissa koko kaavoitustyön ajan asemakaavan verkkosivuilla.

- Saat tiedon kaavan vireille tulosta kaupungin tiedotuslehdestä sekä kaupungin verkkosivulta.
- Voit seurata kaavoitusta asemakaavan verkkosivulta, jossa voit myös tutustua osallistumis- ja arviointisuunnitelmaan.
- Voit antaa palautetta osallistumis- ja arviointisuunnitelmasta kaavoittajalle kaavoitus@seinajoki.fi

Luonnosvaihe (kevät 2024)

Suunnittelija laatii kaavaluonnoksen, joka on nähtävillä osallistumis- ja arviointisuunnitelman kanssa vähintään 14 päivää. Tarvittaessa järjestetään kaavan esittelytilaisuus.

- Saat tiedon kaavaluonnoksen nähtävillä olosta kaupungin tiedotuslehdestä sekä kaupungin verkkosivulta.
- Voit tutustua kaavaluonnokseen asemakaavan verkkosivuilla.
- Suunnittelualueella olevia ja siihen rajautuvia maanomistajia sekä osallisiksi nimettyjä viranomaisia ja yhteisöjä tiedotetaan erikseen.
- Osallisilla on mahdollisuus antaa mielipiteitä kirjallisesti, suullisesti tai sähköpostin välityksellä.

Ehdotusvaihe (kesä 2024)

Suunnittelija laatii kaavaehdotuksen, jossa otetaan huomioon saatu palaute sekä muut lisäselvitykset. Luonnosvaiheen mielipiteisiin ja lausuntoihin laaditut vastineet kirjataan kaavaselostukseen. Kaupunginhallitus käsittelee kaavaehdotuksen ja hyväksyy sen nähtäville. Kaavaehdotus on nähtävillä 30 päivää, jonka aikana osalliset voivat jättää kaavasta muistutuksen.

Kaava-alueeseen rajautuvalle kunnalle ja ulkopaikkakuntalaiselle maanomistajalle tai haltijalle lähetetään kirjallinen tiedote viikkoa ennen nähtävillä oloa. Paikkakunnalla asuvalle maanomistajalle lähetetään tiedote viimeistään nähtävillä olon alussa.

- Saat tiedon kaavaehdotuksen nähtävillä olosta kaupungin tiedotuslehdestä sekä kaupungin verkkosivulta.
- Voit tutustua kaavaehdotukseen asemakaavan verkkosivuilla.
- Suunnittelualueella olevia ja siihen rajautuvia maanomistajia sekä osallisiksi nimettyjä viranomaisia ja yhteisöjä tiedotetaan erikseen.
- Osalliset voivat tehdä kaavaehdotuksesta muistutuksia, jotka tulee toimittaa kirjallisina määräaikaan mennessä.

Muistutuksiin ja lausuntoihin laaditaan perustellut kannanotot ja ne kirjataan kaavaselostukseen. Jos muistutuksen jättäjä on ilmoittanut osoitteensa, hän saa kaupungilta perustellun kannanoton kirjallisesti.

Jos kaavaehdotukseen tehdään oleellisia muutoksia, ehdotus laitetaan kaupunginhallituksen päätöksellä uudelleen nähtäville.

Hyväksymisvaihe (syksy 2024)

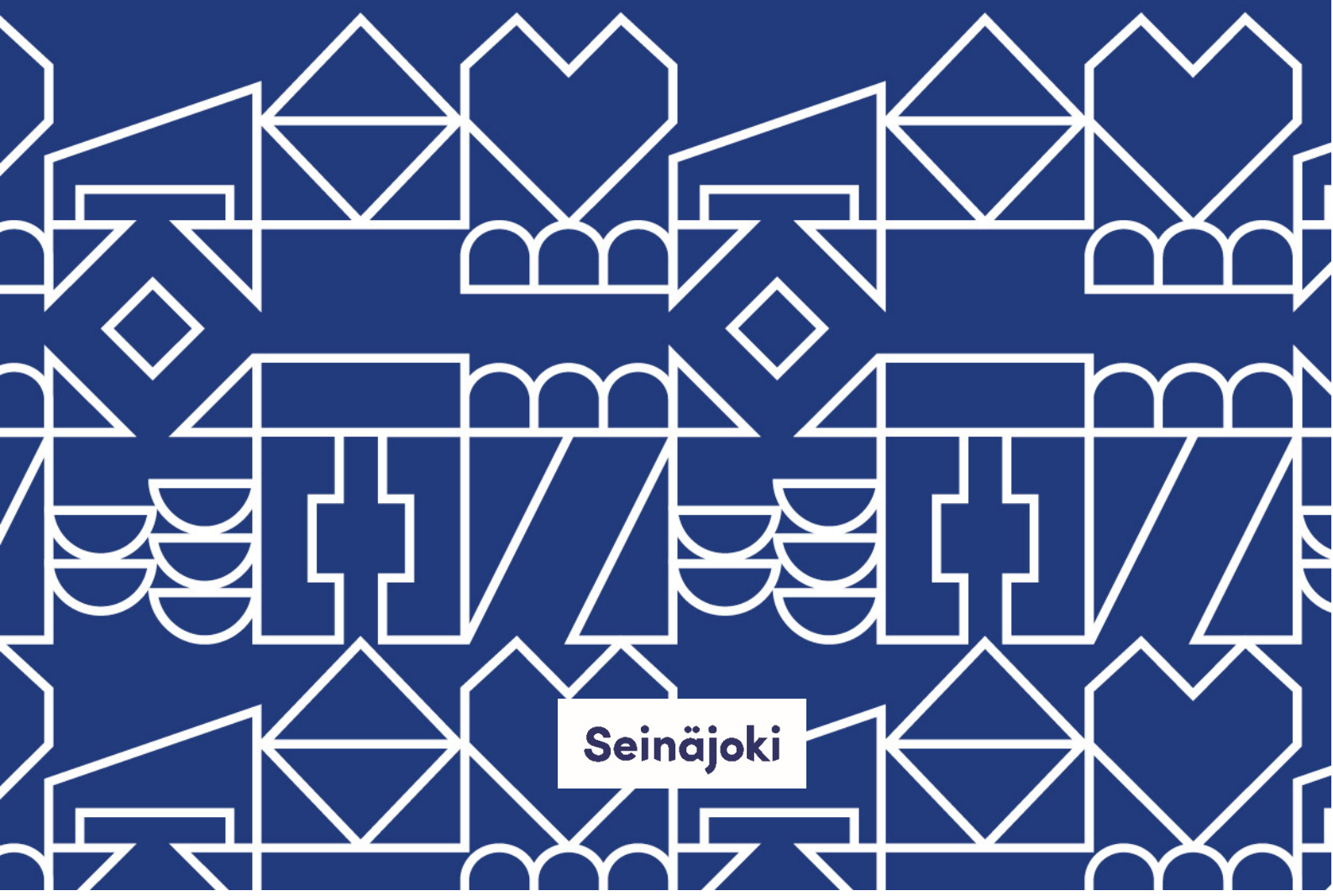
Kaavaehdotuksen nähtävillä olon jälkeen kaava viedään hyväksymiskäsittelyyn. Asemakaavan hyväksyy kaupunginhallituksen käsittelyn jälkeen kaupunginvaltuusto.

- Saat tiedon kaavan hyväksymisestä kaupungin tiedotuslehdestä sekä kaupungin verkkosivulta.
- Kaavan hyväksymisestä koskevasta päätöksestä ilmoitetaan erikseen niille, jotka ovat kaavan nähtävillä ollessa sitä kirjallisesti pyytäneet ja samalla ilmoittaneet osoitteensa.
- Voit hakea hyväksymispäätökseen muutosta valittamalla Vaasan hallinto-oikeuteen.
- Saat tiedon kaavan voimaantulosta kaupungin tiedotuslehdestä sekä kaupungin verkkosivulta.

ASEMAKAAVOITUKSEN ETENEMINEN JA KAAVOITUKSEEN OSALLISTUMINEN



Kaavio asemakaavan etenemisestä.



Seinäjoki

Asemakaavan seurantalomake

Asemakaavan perustiedot ja yhteenveto

Kunta	743 Seinäjoki	Täyttämispvm	20.05.2024
Kaavan nimi	Kärki, Törnäväntie (osa), katukaava		
Hyväksymispvm		Ehdotuspvm	
Hyväksyjä		Vireilletulosta ilm. pvm	22.03.2024
Hyväksymispykälä		Kunnan kaavatunnus	15033
Generoitu kaavatunnus			
Kaava-alueen pinta-ala [ha]	1,8346	Uusi asemakaavan pinta-ala [ha]	1,8346
Maanalaisen tilojen pinta-ala [ha]		Asemakaavan muutoksen pinta-ala [ha]	

Ranta-asemakaava	Rantaviivan pituus [km]	
Rakennuspaikat [lkm]	Omarantaiset	Ei-omarantaiset
Lomarakennuspaikat [lkm]	Omarantaiset	Ei-omarantaiset

Aluevaraukset	Pinta-ala [ha]	Pinta-ala [%]	Kerrosala [k-m ²]	Tehokkuus [e]	Pinta-alan muut. [ha +/-]	Kerrosalan muut. [k-m ² +/-]
Yhteensä	1,8346	100,0			1,8346	
A yhteensä						
P yhteensä						
Y yhteensä						
C yhteensä						
K yhteensä						
T yhteensä						
V yhteensä						
R yhteensä						
L yhteensä	1,8346	100,0			1,8346	
E yhteensä						
S yhteensä						
M yhteensä						
W yhteensä						

Maanalaiset tilat	Pinta-ala [ha]	Pinta-ala [%]	Kerrosala [k-m ²]	Pinta-alan muut. [ha +/-]	Kerrosalan muut. [k-m ² +/-]
Yhteensä					

Rakennussuojelu	Suojellut rakennukset		Suojeltujen rakennusten muutos	
	[lkm]	[k-m ²]	[lkm +/-]	[k-m ² +/-]
Yhteensä				

Alamerkinnt

Aluevaraukset	Pinta-ala [ha]	Pinta-ala [%]	Kerrosala [k-m ²]	Tehokkuus [e]	Pinta-alan muut. [ha +/-]	Kerrosalan muut. [k-m ² +/-]
Yhteensä	1,8346	100,0			1,8346	
A yhteensä						
P yhteensä						
Y yhteensä						
C yhteensä						
K yhteensä						
T yhteensä						
V yhteensä						
R yhteensä						
L yhteensä	1,8346	100,0			1,8346	
Kadut	1,8346	100,0			1,8346	
E yhteensä						
S yhteensä						
M yhteensä						
W yhteensä						