

FI/EN

# Seinäajoki

Julkisen taiteen  
opas 2024

**Toimitus / Produced by**

Seinäjoen Taidehalli

**Käännökset / Translated by**

Jani Lipasti

**Valkokuvaus / Photographs by**

Ambre Bonnefoi

Mika Rinta-Porkkunen

Katariina Vestergård

Elina Teitti

Lasse Mattila

Ruus-Maria Lappalainen

**Graafinen suunnittelu / Graphic Design by**

Jani Lipasti

**Paino / Printed by**

Pro Print

# JULKINEN TAIDE SEINÄJOELLA

Seinäjoen kaupungin taidekokoelmaan kuuluu yli 40 pysyvää julkisen taiteen teosta, joista vanhimmat ovat 60-luvulta. Julkisella taiteella tarkoitetaan kaupunkitilassa tai esimerkiksi virastoissa ja kouluissa esillä olevaa taidetta. Julkisen taiteen kirjo on monipuolinen: pysyvää ja väliaikaista, rakentamiseen integroitua ja erillisiä teoksia, tapahtumia ja osallistavia projekteja. Seinäjoen taidehalli vastaa julkisen taiteen koordinoinnista Seinäjoen kaupungissa. Seinäjoki noudattaa julkisen taiteen prosenttiperiaatetta. Julkisen taiteen hankintoja ohjaa vuonna 2022 hyväksytty julkisen taiteen periaateohjelma.

## PUBLIC ART IN SEINÄJOKI

The art collection of the City of Seinäjoki features over 40 permanent public art fixtures, some dating back to the 1960s. Public art encompasses artworks displayed in urban spaces, government offices, schools, and more. The diversity of public art ranges from permanent and temporary installations to integrated artworks within construction projects, standalone pieces, events, and participatory projects. Seinäjoki Taidehalli is responsible for coordinating all public art initiatives throughout the city of Seinäjoki. Seinäjoki adheres to the percent-for-art principle in public art. Public art acquisitions are directed by the Public Art Principles program, which was approved in 2022.

# SISÄLLYSLUETTELO / TABLE OF CONTENTS

Vahdit .....	1
Isoset .....	2
Horsma .....	3
Nordic Breath .....	4
Linnut .....	5
A Big Hug .....	6
Tervahauta .....	7
Cityhirvi .....	8
Veden voima .....	9
Suomenhevonen .....	10
Ystävyyttä yli rajojen .....	11
Kivikosta .....	12
Suojeluskuntalainen .....	13
Pelimannipatsas .....	14
Yrittäjä-Jussi .....	15
Elämän virta .....	16
Tuolta se tulee, tuolta se tulee .....	17
Pirstotut puut .....	18
Heimotulet .....	19
Paimentyttö .....	20
Elämän lähteellä .....	21
Klemetti-Kuulan patsas .....	22
Kolme hanhea .....	23
Mannerheim .....	24
Kartta (Map) .....	25

# VAHDIT

Vesa-Pekka Rannikko, 2022

Björkenheimintien silta



**Vesa-Pekka Rannikon** Vahdit on ympäristötaideteos Björkenheimin sillalla, jossa pöllöveistokset tarkkailevat ympäristöään. Pimeällä pöllöjen silmät valaisevat siltaa. Teoksen ytimessä ovat muun muassa luontoarvojen ja lähiasukkaiden luontosuhteiden esiin nostaminen.

Teos yhdistää fantasiaa, biologiaa sekä kulttuurihistoriaa. Pöllöveistoksissa on viitteitä olemassa olevista pöllöistä mutta niiden väritys ja muoto tekee niistä tuntemattomia. Veistokset voi nähdä tulevaisuuden lajien risteymien tuloksina, toisen todellisuuden tai tarinoiden kuvitteellisina lajeina.

Veistoksessa olevat reiät loistavat pimeällä ja tekevät veistoksista hohtelevia ja epätodellisia yön pimeydessä.

Vesa-Pekka Rannikko (s. 1968, Turku) on monialainen kuvataiteilija, joka asuu ja työskentelee Helsingissä. Hänen taiteellinen työskentelynsä on monialaista ja teokset käsittelevät usein rajapintaa kulttuurin ja luonnon välillä.

**Vesa-Pekka Rannikko's** "Vahdit" (Watchers) is an environmental art installation on the Björkenheim Bridge, featuring owl sculptures that keenly observe their surroundings. At night, the owls' eyes illuminate the bridge. The essence of the artwork lies in its emphasis on the intrinsic value of nature and its profound connection to the local populace.

The owl sculptures contain references to real owl species, but their altered coloring and shape make them seem unfamiliar. The sculptures can be seen as a future hybrid species, creatures from another reality, or fictional species from stories. The artwork combines fantasy, biology, and cultural history.

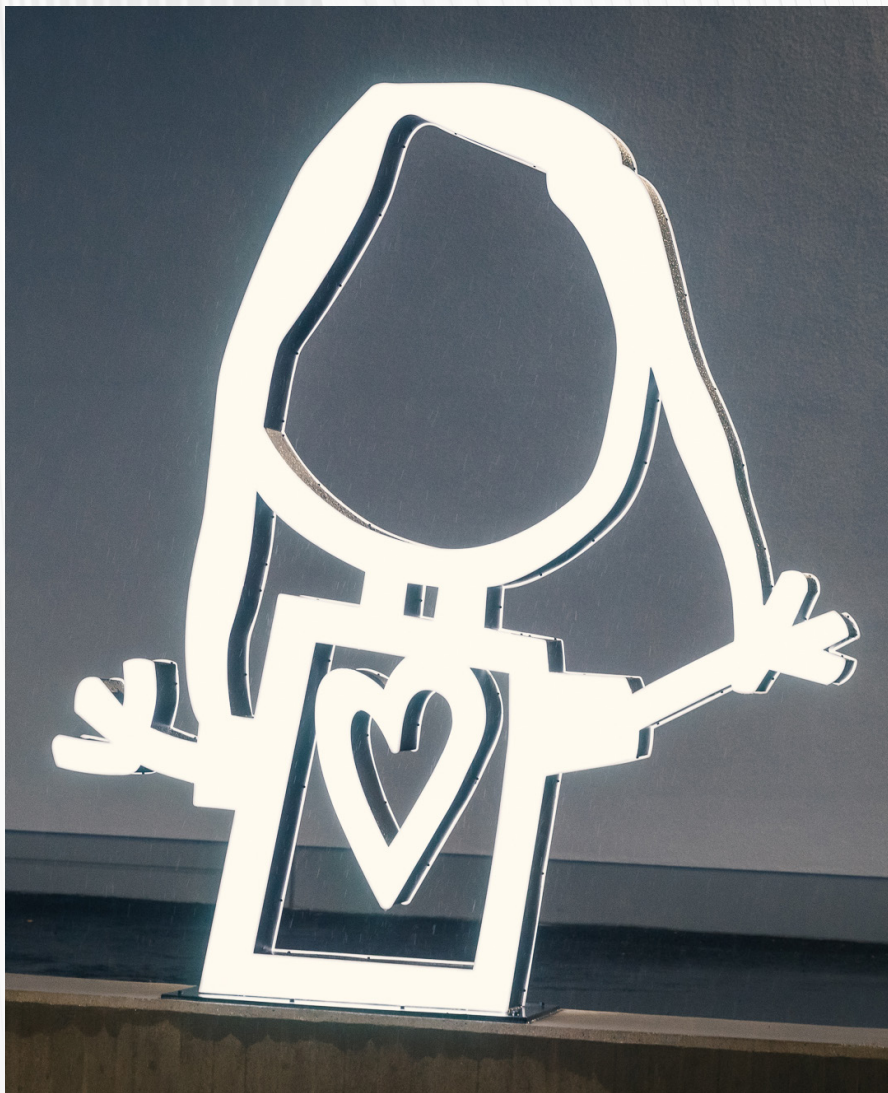
The perforations in the sculptures emit a gentle glow, rendering them ethereal and enchanting amidst the darkness of the night.

Vesa-Pekka Rannikko, (b. 1968, Turku), is a versatile visual artist based in Helsinki. His artistic practice spans across multiple disciplines and his creations frequently delve into the connection between culture and nature.

# ISOSET

Jani Rättyä, 2021

Tähti-päiväkodin piha-alue, Eskoo



Isoset ovat **Jani Rättyän** neljä valoveistosta, jotka pohjautuvat päiväkotilaisten tekemiin piirustuksiin. Teokset valaisevat kahdenpuoleisesti rakennusta ja kulkuväylää. Valoveistokset ovat 2,5 metriä korkeita. Hahmot on tehty alumiinista ja led-valoista.

Jani Rättyä huomioi julkisissa teoksissaan usein paikan historiaa ja sen erityisluonnetta. Hänen tyylinsä vaihtelee monen eri tekniikan ja materiaalin välillä.

”Isoset” consists of four light sculptures created by **Jani Rättyä**, inspired by drawings made by daycare children. These artworks illuminate both sides of the building and its walkway, standing at a height of 2.5 meters and crafted using aluminum and LED lights.

In his public works, Jani Rättyä often incorporates the history and unique character of the location into the installation. His style varies, employing a range of techniques and materials.

# HORSMA

Risto Pentikäinen, 2019  
Keskustori



**Risto Pentikäinen** voitti Horsma -teoksella Seinäjoen Keskustorin taiteelliseen elävöittämiseen järjestetyn valtakunnallisen taidekilpailun vuonna 2017. Horsma on Etelä-Pohjanmaan maakuntakukka, ja Pentikäinen halusi sen kautta ilmentää alueellista kulttuuria sekä identiteettiä. Lähes viisimetrinen veistos on tehty maalatusta teräksestä ja Keskustorilta sen on voinut löytää kevästä 2019 alkaen. Teos viittaa luonnon uudistumiseen, kukoistamiseen ja kasvuun. Teoksen tavoitteena toimia Keskustorin helposti tunnistettavana maamerkinä, joka toivottaa tervetulleeksi torille ja tuo iloa ja hyvää mieltä kaupunkilaisille ja turisteille.

In 2017, **Risto Pentikäinen** won a nationwide art competition aimed at breathing new life into the city's central square, with his sculpture "Horsma" (Willowherb), the provincial flower of South Ostrobothnia. Through his art piece, Pentikäinen aimed to capture the essence of the regional culture and identity. Standing at nearly five meters tall and crafted from painted steel, the sculpture has graced the central square since the spring of 2019. It symbolizes nature's renewal, flourishing, and growth. The aim of the sculpture is to serve as a readily identifiable landmark in the central square, extending a warm welcome to visitors and bringing joy to both locals and tourists alike.

# NORDIC BREATH

Gummy Gue, 2018

Luomanranta 7



Italialaisista taiteilijaveljeksistä koostuva **Gummy Guen** tekemä Nordic Breath –muraali koristaa Seinäjoen katukuvaa. Abstraktissa seinämaalauksessa yhdistyvät kiehtovasti yhteen eri värit ja kuviot.

Gummy Gue on tunnettu julkiseen tilaan tekemistään abstrakteista maalauksista. Sisilialaisten taiteilijoiden teoksissa abstraktit kuviot muodostuvat tarkoin määrätyn logiikan pohjalta. Teosten värimaailma ja kuviot luovat Gummy Guen taiteelle ainutlaatuisen ja kiehtovan tunnelman.

Teos valmistui osaksi UPEART 2018 -taidefestivaalia.

The "Nordic Breath" mural, crafted by the Italian artist duo collectively known as **Gummy Gue**, enriches the already vibrant scenery of Seinäjoki. This abstract masterpiece intriguingly blends a diverse array of colors and patterns, capturing the viewer's imagination.

Gummy Gue, comprising of the Italian artist brothers, are renowned for their abstract paintings designed specifically for public spaces. In the works of these two Sicilian artists, abstract patterns emerge from a meticulously defined logic, imbuing their art with a unique and captivating atmosphere.

The mural was completed as part of the UPEART 2018 art festival.

# LINNUT

Silja Selonen, 2018



**Silja Selosen** Linnut -muraaleihin voi törmätä Seinäjoen keskustan läheisyydessä usean talon seinässä. Linnut -maalauksia löytyy viidestätoista eri talosta. Teokset ovat valmistuneet osana UPEART 2018-taidefestivaalitapahtumaa.

Teosten ylikorostetut yksityiskohdat ja epätarkka maalausjälki muodostavat maalauksille tunnusomaisen ominaispiirteen. Selonen yhdistää teoksissaan tieteellisen pohdinnan taiteen tekemiseen ja pyrkii kuvaamaan maailmaa fysiikan silmin.

Lintujen sijainnit: Kutojankatu 1, Kutojankatu 3, Kasperinviita 23, Tapiolantie 19, Suviviita 1, Koulukatu 52 B, Puskantie 22, Marttilan kortteeri Puskantie 38 A, M, I ja Tornitalo, Louhenkatu 2, Louhenkatu 20, Sammonkatu 18

You can encounter **Silja Selonen's** "Linnut" (Birds) murals near the center of Seinäjoki, gracing the walls of several buildings. These bird paintings adorn fifteen different buildings across the city and were completed in 2018 as part of the UPEART 2018 art festival.

Characterized by their exaggerated details and blurred brushstrokes, the murals reflect Selonen's unique approach, blending scientific exploration with artistic expression as she seeks to capture the world through the lens of physics.

The murals can be found at various locations: Kutojankatu 1, Kutojankatu 3, Kasperinviita 23, Tapiolantie 19, Suviviita 1, Koulukatu 52 B, Puskantie 22, Marttilan kortteeri Puskantie 38 A, M, I and Tornitalo, as well as Louhenkatu 2, Louhenkatu 20, and Sammonkatu 18.



# A BIG HUG

Päivi Rintaniemi, 2016

Lutterikuja-Maatammenkuja -risteys



**Päivi Rintaniemen** kolme metriä korkea betoniveistos A Big Hug kannustaa yhteisöllisyyteen ja toisista välittämiseen – muotokielensäkin mukaan antamaan isoja halauksia. Veistos on kuin tervetuloitovotus Pruukinrannan asuinalueelle, joka valmistui kesän 2016 Asuntomessuja varten.

**Päivi Rintaniemi's** "A Big Hug," a towering three-meter-tall concrete sculpture, stands as a heartfelt symbol of community and compassion. It encourages people to look out for one another, with its form resembling a figure offering a warm embrace. The sculpture warmly welcomes visitors to the residential area of Pruukinranta. It was completed as part of the summer 2016 Housing Fair.

# TERVAHAUTA

Elina Lind, 2016

Pruukinranta, asuntomessualue



**Elina Lindin** teos Tervahauta on toinen kesän 2016 Asuntomessujen taideteos. Se on seitsemän metriä leveä tervahaudan muotoon veistetty, kaupunkiviljelyyn tarkoitettujen kasvatuslaarien tervantuoksuinen muodostelma. Teos on suunniteltu yhdessä tekemiseen, koko yhteisön iloksi.

**Elina Lind's** piece, "Tervahauta," (Tar Pit) was one of the art installations showcased at the summer 2016 Housing Fair. Spanning seven meters wide, it is sculpted into the shape of a tar pit and also emits a faint scent of tar. It consists of planters arranged specifically for urban cultivation. The art installation was designed to be a collaborative effort, intended for the enjoyment of the entire community.

# CITYHIRVI

Samuli Alonen, 2014  
Kalevankatu



**Samuli Alonen** Cityhirvi saapui Seinäjoelle vuonna 2014 yhtenä Määränpää: Seinäjoki -taidenäyttelyn töistä ja jäi pysyvästi Kalevankadulle. Cityhirvi on valmistettu säänkestävästä teräksestä, jonka pinta syöpyy ruosteenkaltaiseksi. Alonen pyrkii luomaan teoksia, jotka saavat katsojan hyvälle tuulelle ja pysähtymään. Cityeläimet ovat osa arkeamme, luonto tulee lähemmäksi meitä ja ihmisen sekä eläimien reviirien rajat hämärtyvät. Korkeutta hirvellä noin neljä metriä.

Cityhirviä voi bongata Seinäjoen lisäksi Jyväskylästä ja Äänekoskelta. Alonen on luonut muitakin cityeläimiä, esimerkiksi mielikuvituksellisia citylintuja.

**Samuli Alonen's** "Cityhirvi" (City Moose) arrived at Seinäjoki in 2014 as one of the artworks featured in the "Destination: Seinäjoki" art exhibition. Since then, it has become a permanent fixture on Kalevankatu. Constructed from weather-resistant steel, the Cityhirvi's surface gradually develops a rust-like appearance. Alonen aims to create artworks that uplift and inspire observers, encouraging them to pause and appreciate the moment. City animals have become an integral part of urban residents' daily lives, bridging the gap between humans and nature once more. Standing at approximately four meters tall, the Cityhirvi symbolizes this harmonious coexistence.

Alongside Seinäjoki, two other Cityhirvi sculptures grace the cities of Jyväskylä and Äänekoski. Alonen has also created other animal sculptures, such as imaginative city birds.

# VEDEN VOIMA

Eero Hiironen, 2008

Teknologiakeskus Framin ja joen välissä



Ähtärläisen kuvanveistäjän, professori **Eero Hiironen** Veden voima on haponkestävästä teoksesta valmistettu veistos, jonka taiteilija on itse suunnitellut, hitsannut ja hionut. Vesiaiheinen taideteos keskustelee Kampustalon suihkulähteen kanssa joen toisella puolella.

Eero Hiironen pitkäaikaisena inspiraation lähteenä on ollut sisäsuomalainen järvi. Vesiaiheisilla teoksillaan hän pyrkii kuvaamaan veden muotoja ja heijastuksia. Hiironen tunnetaan terästaiteilijana, jonka hohtavat peilailevat veistospinat kontrastina karheille struktuureille kertovat useimmiten veden tarinaa. Hiironen oli taiteellaan edelläkävijä puhtaan veden puolestapuhujana sekä pioneeri järviluontoa ja vesien tilaa koskevassa yhteiskunnallisessa keskustelussa.

The sculpture "Veden voima" (The Power of Water) by **Eero Hiironen**, a sculptor and professor from Ähtäri, is crafted from acid-resistant material. Hiironen himself designed, welded, and polished the artwork. This water-themed sculpture complements the water fountain at the Kampustalo building across the river.

Eero Hiironen draws inspiration from the lakes and rivers of central Finland, which have been a longstanding muse for him. Through his water-themed artworks, he aims to capture the shapes and reflections of water. Known for his expertise in steel artistry, Hiironen's sculptures feature gleaming, reflective surfaces juxtaposed with rough textures. He was a pioneering environmental conservationist and played a significant role in shaping the societal discourse surrounding the state of lakes, rivers and other bodies of water in Finland.

# SUOMENHEVONEN

Herman Joutsen, 1997

Törnävän kartanon puisto



Törnäväntien varressa kartanon puistossa sijaitseva Suomenhevon - Sotahevon on **Herman Joutsen** suunnittelema veistos. Se kertoo suomenhevosen tärkeästä roolista Suomen sodissa. Suomen armeijalla oli talvisodassa käytössään noin 71 800 hevosta ja jatkosodassa noin 62 000. Armeijan huolto oli usein täysin riippuvainen niiden työpanoksesta. Hevoset kuljettivat etulinjoille ruokaa, ammuksia ja postia, sekä haavoittuneita ja kaatuneita sieltä takaisin. Patsaan jalustassa on esitetty reliefikuvina suomenhevosen tärkeitä tehtäviä.

Situated in a park along Törnäväntie, the "Suomen Hevon - Sotahevon" (Finnish Horse - War Horse) sculpture is a creation of **Herman Joutsen**. It commemorates the crucial role that Finnish horses played during the country's conflicts. During the Winter War, the Finnish army had approximately 71,800 horses at its disposal, and around 62,000 during the Continuation War. The army's logistical operations heavily depended on their contributions. Horses were tasked with transporting essential supplies such as food, ammunition, and mail to the front lines, as well as carrying wounded and fallen soldiers back from the frontlines. The pedestal of the statue depicts relief images illustrating the important tasks of the Finnish horses.

# YSTÄVYYTTÄ YLI RAJOJEN

Raimo Utriainen, 1989

Uimahalli-urheilutalon piha-alue



Rauhaa ja ystävyyttä kuvaavan patsaan suunnitellut kuvanveistäjä **Raimo Utriainen** oli suomalaisen modernin kuvanveistotaiteen uudistaja, joka tunnetaan muodoltaan selkeistä, alumiinista tai RST-säleistä valmistetuista veistoksistaan. Ystävyyttä yli rajojen on tehty teräksestä ja alumiinista. Utriainen toteutti urallaan nelisenkymmentä julkista veistosta. Patsas paljastettiin 11.6.1987 kansainvälisessä juhlassa, jossa oli kutsuttuina viralliset edustajat Seinäjoen kaupungin yhdeksästä ystävyyskaupungista.

Sculptor **Raimo Utriainen**, the creative mind behind this statue symbolizing peace and friendship, was a trailblazer in modern Finnish sculpting, celebrated for his sleek creations fashioned from aluminum or stainless steel slats. "Ystävyyttä yli rajojen" (Friendship Beyond Borders) is crafted from steel and aluminum. Throughout his career, Utriainen created approximately forty civic sculptures. The statue was revealed on June 11, 1987, during an international ceremony attended by dignitaries from Seinäjoki's nine sister cities.

# KIVIKOSTA

Olavi Lanu, 1988

Myllypuisto



**Olavi Lanun** taideteos Kivikosta sijaitsee Seinäjoen Myllypuistossa Sahalammen uimarannan puoleisessa päädyssä. Kivestä tehty muotokieleltään viitteellinen veistos sammaloituu ajan mittaan ja sulautuu osaksi luontoa.

Lanun ympäristötaideteokset muistuttavat usein ensi silmäyksellä kookkaita kivenlohkareita, ja taiteilija onkin valmistanut veistoksen pinnan imitoimaan luonnonmuotoja ja kiviä. Lähempää tarkastellessa teoksissa voi havaita toisiaan halaavia ja lähekkäin viihtyviä ihmishahmoja. Olavi Lanu käsitteli veistotaiteessaan usein ihmisen suhdetta luontoon.

**Olavi Lanu's** artwork "Kivikosta" is situated at the end of the Sahalampi beach in Seinäjoki's Myllypuisto Park. This stone sculpture features a subtly suggestive form that gradually becomes covered in moss over time, seamlessly merging into the natural surroundings.

Lanu's environmental art pieces often initially resemble large boulders, with the artist crafting surfaces that mimic the natural shapes of stones. However, upon closer inspection, viewers can discern depictions of human figures embracing and enjoying each other's company. Olavi Lanu frequently delved into the relationship between humans and nature in his sculptural work

# SUOJELUSKUNTALAINEN

Pentti Papinaho, 1988

Kauppakatu 17



Suojeluskuntalainen on kuvanveistäjä **Pentti Papinaho** suunnittelema veistos. Patsas sijaitsee Suojeluskunta- ja Lotta Svärd -museon pihamaalla. Museo toimii Alvar Aallon suunnittelemassa Etelä-Pohjanmaan suojeluskuntapiirin talossa. Suojeluskuntatalo piharakennuksineen rakennettiin vuosina 1924–1926. Museo edustaa arkkitehtuuriltaan klassismia ja siinä on funktionalistisia ja perinteisiä eteläpohjalaisia piirteitä.

”Suojeluskuntalainen” (Civil Guardsman) is a sculpture designed and sculpted by **Pentti Papinaho**. The statue is located in the courtyard of the Suojeluskunta and Lotta Svärd Museum. The museum is housed in the building designed by Alvar Aalto for the South Ostrobothnia Defense District. The Suojeluskunta building, along with its outbuildings, was constructed between 1924 and 1926. The museum represents classicism in its architecture, incorporating both functionalist and traditional South Ostrobothnian features.



# PELIMANNIPATSAS

Nina Sailo, 1985

Törnävän ulkomuseoalue



**Nina Sailo** suunnittelema Kansallinen Pelimannipatsas on pystytetty suomalaisten pelimannien ja kansanmusiikkiperinteen vaalimiseksi. Etelä-Pohjanmaalla pelimanniperinne on ollut erityisen ansiokasta. Patsas esittää nimensä mukaisesti pelimannia viulua soittamassa ja patsaan mallina on käytetty valokuvia Jupakan Alfreesta eli Metsärannan Alfreesta, joka oli eteläpohjalainen viulupelimanni. Viulu on perinteisin pelimannisoitin.

The "Pelimanni" (Folk Musician), statue designed by **Nina Sailo**, stands as a tribute to Finnish folk musicians and their rich musical heritage. Especially renowned in South Ostrobothnia, folk music holds a special place in the region's cultural identity. True to its name, the statue portrays a folk musician playing the violin, inspired by photographs of Alfred of Jupukka, also known as Alfred of Metsäranta, a prominent South Ostrobothnian folk violinist. The violin remained the instrument of choice for many Finnish folk musicians.

# YRITTÄJÄ-JUSSI

Matti Peltokangas (Aarne Hakala-Rahko), 1984  
Keskustori



Yrittäjä-Jussi on tunnustus pohjalaiselle yrittäjyydelle. Patsas on ilmajokelaisen kansantaiteilija **Aarne Hakala-Rahkon** (1909–1976) suunnittelema ja sen on valanut pronssiin **Matti Peltokangas** (s. 1952). Kyseessä oli alun perin pienoisteos, joita Suomen vähittäiskauppiasliitto jakoi eri aloilla menestyneille pohjalaisille. Pronssipatsas haluttiin sijoitettavaksi Seinäjoelle, koska Seinäjoki nähdään Etelä-Pohjanmaan keskuksena ja tunnetaan vahvasta yrittäjyydestä. Patsas kuvaa eteläpohjalaista toiminnan miestä, joka taitaa työnsä eikä lannistu helposti.

”Yrittäjä-Jussi” (Entrepreneur-Jussi) stands as a tribute to Ostrobothnian entrepreneurship. Crafted by folk artist **Aarne Hakala-Rahko** (1909–1976) and cast in bronze by **Matti Peltokangas** (b. 1952), This statue was originally a miniature sculpture awarded by the Finnish Retail Association to successful entrepreneurs across various different sectors in Ostrobothnia. Seinäjoki was chosen as its location due to it being at the heart of South Ostrobothnia and renowned for its robust entrepreneurial culture. The statue portrays a South Ostrobothnian man of action, skilled in his trade and resilient in the face of challenges.

# ELÄMÄN VIRTA

Eero Hiironen, 1983

Keskussairaalan sisääntulon edusta



Kuvanveistäjä, professori **Eero Hiironen** veistämä Elämän virta Etelä-Pohjanmaan keskussairaalan alueella on valmistettu haponkestävästä teräksestä. Teräksen elävä pinta tuo mieleen virtaavan veden. Toinen Hiironen vesiaiheinen teos Seinäjoella sijaitsee keskustassa Framilla.

Eero Hiironen pitkäaikaisena inspiraation lähteenä on ollut sisäsuomalainen järvi. Vesiaiheisilla teoksillaan hän pyrkii kuvaamaan veden muotoja ja heijastuksia. Hiironen tunnetaan terästaiteilijana, jonka hohtavat peilailevat veistospinnat kontrastina karheille rakenteille kertovat useimmiten veden tarinaa. Hiironen oli taiteellaan edelläkävijä puhtaan veden puolestapuhujana sekä pioneeri järviluontoa ja vesien tilaa koskevassa yhteiskunnallisessa keskustelussa.

Sculpted by the artist and professor **Eero Hiironen**, Eämän virta (The Stream of Life) at the South Ostrobothnia Central Hospital is crafted from stainless steel. The rippling surface of the steel conjures up images of flowing of water, which has always been a wellspring of inspiration for the artist. Another water-themed sculpture by Hiironen in Seinäjoki stands downtown at Frami.

Inspired by the lakes and rivers of central Finland, Eero Hiironen's artworks seek to capture the shapes and reflections of water. Renowned as a steel sculptor, his polished, reflective surfaces often juxtapose and contrast with rough textures. He was a pioneering environmental conservationist and played a significant role in shaping the societal discourse surrounding the state of lakes, rivers and other bodies of water in Finland.

# TUOLTA SE TULEE, TUOLTA SE TULEE

Heikki Varja, 1979

Rautatieaseman aukio



Taidekilpailun kautta tilattu **Heikki Varja** suunnittelema veistos on muistomerkki Seinäjoen kehitykseen vaikuttaneiden rautatieläisten työlle ja sitä kutsutaankin usein rautatieläisten muistomerkiksi.

Pronssinen, kahdeksan metriä korkea veistos kurottuu viiteen ilmansuuntaan ja kuvaa Seinäjokea viiden rautatien risteysenä. Veistoksessa on runsaasti rautatiematkustamiseen viittaavia reliefiyksityiskohtia. Se oli aikoinaan Suomen suurin pronssiin valettu veistos.

The sculpture, designed by **Heikki Varja** and commissioned through an art competition, serves as a memorial to the railway workers who contributed to the development of Seinäjoki, often referred to as the Railway Workers' Memorial.

Standing eight meters tall and cast in bronze, the sculpture reaches out in five different directions, depicting Seinäjoki as the crossroads of five railway lines. It includes various relief elements that depict aspects of railway travel. At the time of its creation, it was once Finland's largest bronze-cast sculpture. The name of the art piece translates to "Here it comes, here it comes."

# PIRSTOTUT PUUT

Maija Martiskainen (o.s. Nuotio), 1975

Olavi Pihan puisto



Pirstotut puut on **Maija Martiskaisen** suunnittelema pronssinen veistos. Se on muistomerkki talvisodassa käydyille Taipaleen ja Vuosalmen taisteluille, ja niissä kaatuneille sotilaille.

Pirstottujen puiden lähistöllä sijaitsee myös Sotaan lähtevien kivi, joka on muistomerkki talvi- ja jatkosotien veteraaneille, sekä kotirintaman sotaponnistuksille.

The bronze sculpture "Pirstotut puut" (Shattered Trees) was created by **Maija Martiskainen**. It serves as a memorial to the battles of Taipale and Vuosalmi during the Winter War, commemorating the soldiers who lost their lives.

Nearby, adjacent to the "Pirstotut puut" sculpture, stands the "Sotaan lähtevien kivi" (Stone of Those Going to War). This memorial pays tribute to the veterans of the Winter and Continuation Wars, as well as to the sacrifices made by those on the home front.

# HEIMOTULET

Terho Sakki, 1965

Kirkkopuisto



Heimotulet on kuvanveistäjä **Terho Sakin** suunnittelema veistos, joka on pystytetty Venäjälle luovutetun Karjalan muistolle. Teos kuvaa karjalaisia yhdistävää liekkiä. Jatkosodan jälkeen Neuvostoliitolle menetetyn Karjalan alueelta yli 400 000 karjalaista menetti kotinsa ja joutui lähtemään evakkoon. Sopeutuminen elämään uudessa ympäristössä ei aina ollut helppoa, kun murteet ja tavat törmäsivät toisiinsa.

Kuvanveistäjä Terho Sakki (1930-1997) syntyi Karjalan kannaksella. Hänen perheensä lähti sotaa evakkoon ja asettui lopulta Hyvinkäälle. Veistosten lisäksi Sakki oli taitava mitalien tekijä.

"Heimotulet" (Tribal Flames) a sculpture by the artist **Terho Sakki**, stands as a tribute to the memory of the Karelia region ceded to Russia. The artwork depicts a flame, representing the unity of the Karelian people. Following the Continuation War, over 400,000 Karelians lost their homes and were displaced. Adjusting to life in new surroundings was challenging for both evacuees and residents of the host areas, as dialects and customs clashed.

Terho Sakki (1930-1997), born in the Karelian Isthmus, experienced war firsthand as his family fled and eventually settled in Hyvinkää. Apart from sculptures, Sakki was also renowned for his skill in crafting medals.

# PAIMENTYTTÖ

Jussi Koivusalo, 1963

Keskuspuisto



**Jussi Koivusalon** veistämä Paimentyttö ja sen vesiallas on Seinäjoen yksityisyrittäjien ja Yrittäjänaisten kaupungille lahjoittama patsas. Veistos on luonnollisen kokoinen ja se kuvastaa maaseudun elinkeinoja, joista Seinäjoenkin elinkeinot ponnistavat.

Jussi Koivusalo oli Alavudelta kotoisin oleva kuvataiteilija, jolla on useampi teos Seinäjoella.

The sculpture "Paimentyttö" (Shepherd Girl) and its water basin, created by **Jussi Koivusalo**, was donated to the city of Seinäjoki by local entrepreneurs and the Business Women's Association. The statue is life-sized and depicts a rural livelihood, which is the foundation of Seinäjoki's economy.

Jussi Koivusalo was an accomplished artist with multiple works displayed throughout Seinäjoki.

# ELÄMÄN LÄHTEELLÄ

Alvar Aalto, 1963

Kirkkopuisto, Lakeuden Ristin tornin juuri



Elämän lähteellä on arkkitehti **Alvar Aallon** suunnittelema veistos. Se kuvaa kyyhkysiä lähteellä. Lähde ja virtaava vesi ovat Raamatussa iankaikkisen elämän vertauskuvia. Alvar Aalto suunnitteli veistoksen nimenomaan Lakeuden ristin ympäristöön sopivaksi ja osaksi sitä. Aalto suunnitteli Lakeuden ristin kokonaistaideteokseksi, eli rakennuksen arkkitehtuurin lisäksi myös huonekalut ja yksityiskohdat ovat tarkoin harkittu osa kokonaisuutta ja tilaan varta vasten suunniteltuja.

Elämän lähteellä -teos näkyy Lakeuden Ristin parvekkeen lattiassa olevasta aukosta. Sateella vesi tippuu tornista suoraan teokseen altaaseen.

The sculpture "Elämän lähteellä" (At the Fountain of Life) was designed by renowned architect **Alvar Aalto**. It depicts doves at a spring, with the source and flowing water serving as symbols of eternal life in the Bible. Alvar Aalto crafted the sculpture to fit the surroundings of the Lakeuden Risti Church and to be an integral part of it. Aalto conceived Lakeuden Risti as a complete work of art, meaning that in addition to the architectural design of the building, the furniture and details were also carefully considered as integral parts of the whole and specifically designed for the space.

You can observe the "At the Fountain of Life" sculpture through an opening in the floor of Lakeuden Risti's balcony. During rainfall, water gracefully drips from the tower directly into the basin of the sculpture.



# KLEMETTI-KUULAN PATSAS

Kalervo Kallio, 1963

Vapaudenpuisto



**Kalervo Kallion** veistos on pystytetty kahden eteläpohjalaisen säveltäjän, Heikki Klemetin ja Toivo Kuulan muistoksi sekä eteläpohjalaiselle musiikille. Muistomerkki kuvaa harppua soittavaa naista.

Heikki Klemetti (1876–1953) oli kuortanelaislähtöinen säveltäjä. Hänet tunnetaan erityisesti kuoromusiikin edistäjänä ja kehittäjänä.

Toivo Kuula (1883–1918) oli alavutelainen säveltäjä, joka kuoli vain 34-vuotiaana Viipurissa tultuaan ammutuksi. Hänet tunnetaan sävellystöissään erityisesti kansallisromanttisista aiheista.

**Kalervo Kallio's** sculpture serves as a tribute to two South Ostrobothnian composers, Heikki Klemetti and Toivo Kuula, as well as to the region's musical heritage. The memorial depicts a woman playing a harp.

Heikki Klemetti (1876–1953), originally from Kuortane, is mostly known for his contributions to choral music.

Toivo Kuula (1883–1918), born in Alavus, is mainly remembered for his compositions, particularly those inspired by national romanticism. He tragically died at the age of 34 in Vyborg after being shot.

# KOLME HANHEA

Kai Noramies, 1956

Törnävän sairaalan puisto



**Kai Noramiehen** suunnittelema Kolme hanhea sijaitsee Törnävän entisen piirimielisairaalan puistossa. Sillä on seuranaan suihkulähde ja hanhet suihkulähteineen voikin nähdä kokonaistaideteoksena.

Helsinkiläinen kuvanveistäjä Kai Noramies oli taidemaalari, piirtäjä, kemisti ja filosofi. Noramies loi oman taidefilosofiansa, jossa taide ja kemia kohtaavat. Hän ilmentää veistoksissaan elävää tilaa, volyymia ja aikaa.

The sculpture "Kolme Hanhea" (Three Geese) designed by **Kai Noramies**, is situated in the park of the former Törnävä Mental Health Clinic. It is complemented by a fountain, and together, the geese and their fountain form a cohesive work of art.

Kai Noramies, a sculptor from Helsinki, was not only an artist but also a painter, draftsman, chemist, and philosopher. He developed his own philosophy of art, merging elements of art and chemistry. In his sculptures, he captures the essence of living space, volume, and time.

# MANNERHEIM

Lauri Leppänen, 1955

Koulukatu, puisto lyseon edessä



**Lauri Leppänen** suunnittelema Marsalkka Carl Gustav Emil Mannerheimin patsas paljastettiin ensimmäisenä marsalkka Mannerheimin patsaana Suomessa 4.6.1955. Se on valettu pronssiin ja seisoo graniittipaaden päällä.

Patsas pystytettiin ensin Seinäjoen Keskustorille ja siirrettiin nykyiselle paikalleen vuonna 1973. Patsas on pystytetty sen muistoksi, että Suomen sisällissodan aikana Mannerheim piti päämajaansa Seinäjoella.

Carl Gustav Emil Mannerheim (1867-1951) oli Suomen toinen valtionhoitaja, Suomen presidentti ja Suomen marsalkka.

The statue of Marshal Carl Gustav Emil Mannerheim, crafted by **Lauri Leppänen**, was unveiled as the first of its kind in Finland on June 4, 1955. Made of bronze, it stands atop a granite pedestal.

Originally erected in Seinäjoki's Central Square, the statue was relocated to its current location in 1973. It serves as a reminder that during the Finnish Civil War, Mannerheim maintained his headquarters in Seinäjoki longer than in any other town.

Carl Gustav Emil Mannerheim (1867-1951) served as Finland's second regent, president, and the Marshal of Finland.

1

**VAHDIT**

Björkenheimintien silta

2

**ISOSET**

Tähti-päiväkodin piha-alue, Eskoo

3

**HORSMA**

Keskustori

4

**NORDIC BREATH**

Luomanranta 7

5

**LINNUT**

Kutojankatu 1 ja 3, Kasperinviita 23, Tapiolantie 19, Louhenkatu 2 ja 20, Sammonkatu 18, Suviviita 1, Koulukatu 52B, Puskantie 22 ja 38.

6

**A BIG HUG**

Lutterikuja-Maatammenkuja -risteys

7

**TERVAHAUTA**

Pruukinranta, asuntomessualue

8

**CITYHIRVI**

Kalevankatu

9

**VEDEN VOIMA**

Teknologiakeskus Framin ja joen välissä

10

**SUOMENHEVONEN**

Törnävän kartanon puisto

11

**YSTÄVYYTTÄ YLI RAJOJEN**

Uimahalli-urheilutalon piha-alue

12

**KIVIKOSTA**

Myllypuisto

13

**SUOJELUSKUNTALAINEN**

Suojeluskunta- ja Lotta Svärd -museon sisäpiha, Kauppakatu 17

14

**PELIMANNIPATSAS**

Törnävän ulkomuseoalue

15

**YRITTÄJÄ-JUSSI**

Keskustori

16

**ELÄMÄN VIRTA**

Keskussairaalan sisääntulon edusta

17

**TUOLTA SE TULEE, TUOLTA SE TULEE**

Rautatieaseman aukio

18

**PIRSTOTUT PUUT**

Olavi Pihan puisto

19

**HEIMOTULET**

Kirkkopuisto

20

**PAIMENTYTTÖ**

Keskuspuisto

21

**ELÄMÄN LÄHTEELLÄ**

Kirkkopuisto, Lakeuden Ristin tornin juuri

22

**KLEMETTI-KUULAN PATSAS**

Vapaudenpuisto

23

**KOLME HANHEA**

Törnävän sairaalan puisto

24

**MANNERHEIM**

Koulukatu, puisto lyseon edessä



# Seinäjäjoki

Public Art  
Handbook 2024