



EPV Aurinkovoima Oy  
Kirkkopuistikko 0  
65100 VAASA

Viite/Refens

Kysely YVA-tarveharkinnan tarpeesta 13.12.2023 ja sähköpostitäydennykset  
8.1.2024, 25.1.2024 ja 7.2.2024

**VASTAUS**

EPV Aurinkovoima Oy suunnittelee noin 109 MW:n aurinkovoimalaa Seinäjoelle Isoneva-Laulanteennevalle ja aurinkopaneeleita asennettaisiin noin 120 ha:n alueelle (liite 1). Aurinkovoimalle suunnitellut kiinteistöt 743-404-12-237, 743-409-4-74, 743-409-5-73 ja 743-409-9-8 ovat hanketoimijan hallinnassa. Isoneva-Laulanteennevan aurinkopuisto on alustavasti suunniteltu liitettäväksi liityntäkohtien vaihtoehdot huomioiden noin 3–3,5 km päässä lännessä sijaitsevaan Sevo-Kärmeskytö voimajohdon Kärmeskydön sähköasemaan (liite 2). Sähkönsiirron suunnitelmat tarkentuvat hankkeen suunnittelun myötä.

Hankealue on pääosin toiminnassa olevaa turvetuotantoaluetta, joka sijaitsee noin 7,4 km:n etäisyydellä Seinäjoen keskustasta kaakkoon (liite 3). Alueella on Länsi-Suomen ympäristölupaviraston 29.8.2013 myöntämä, toistaiseksi voimassa oleva ympäristölupa nro 113/2013/1 turvetuotannolle (Drno LSSAVI/74/04.08/2012), tuotantoalueen pinta-ala on 117 ha. Lupaehtoja on myöhemmin muutettu osittain ja uudet ympäristölupaehdot ovat astuneet voimaan 7.1.2021 (LSSAVI/3358/2019). Isoneva-Laulanteennevan turvetuotanto ja turvetuotanto toiminnan päättäminen toteutetaan ympäristöluvan määräysten mukaisesti.

Lähin asuinrakennus sijaitsee 450–500 metrin etäisyydellä tuotantoalueen pohjoispuolella. Muilta osin asutus sijoittuu yli kilometrin etäisyydelle tuotantoalueesta. Hankealueella ei ole voimassa oleva asemakaavaa eikä osayleiskaavaa, Etelä-Pohjanmaan voimassa olevassa maakuntakaavassa hankealue on merkitty turvetuotantoalueeksi. Hankealueesta noin puolet sijoittuu kaupunkikehittämisen kohdealueelle ja hankealueen itäpuolella kulkee osittain hankealueen läpi moottorikelkkailun runkoreitti. Hankealueen pohjoispuolella kulkee noin 400 metrin etäisyydellä Seinäjoki – Jyväskylä rautatie. Länsipuolella lähimmillään noin 500 metrin etäisyydellä kulkee Helsinki – Oulu rautatie. Hankealueen ympäristö on pääosin metsätalouskäytössä ja hankealueesta Isonevan alue rajautuu ojittamattomaan suoalueeseen. Noin 300 m etäisyydellä Isonevan aurinkovoima-alueesta sijaitsee maa-ainestenottoalue ja Laulanteennevan länsipuolella turvetuotantoalue.

Paneeleiden kiinnitystelineiden perustamistapa on kierrepaalut tai betoniperustukset. Rakenteiden alapuolinen kuivatus toteutetaan

9.2.2024

salaojituksella. Turvetuotannon päättymisen jälkeen alueella hyödynnetään olemassa olevaa ojastoa ja eristysojat estävät ulkopuolisten vesien tulon alueelle. Lähialueella ei ole kaivoja. Alueen turvekerros vaihtelee 0–2 m välillä. Aurinkopaneelien yläreunan korkeus on noin 3–4,5 m riippuen paneelien asennussuunnasta. Paneelien ei arvioida näkyvän ympäristöön paneeleja ympäröivän puuston takia ja vaikutusta tehostanee lisäksi paneelien sijoittuminen ympäröivää maanpintaa alemmalle tasolle turvetuotannosta aiheutuvan turvekerroksen poistamisen takia. Isoneva-Laulanteennevan turvetuotantoalueen kuivatusvedet johdetaan Ripsaluomaa pitkin noin 6 km:n etäisyydellä olevaan Nurmonjokeen, joka laskee Lapuanjokeen. Alueella ei ole hakijan mukaan erityisiä luontoarvoja. Tieyhteytenä käytetään nykyistä tiestöä.

### Vastaus

YVA-lain (126/2019) liitteen 1 hankeluettelon kohdan 2 f) mukaan YVA-menettelyä sovelletaan hankkeisiin, joissa yli 200 hehtaarin laajuinen, yhtenäiseksi katsottavan alueen metsä-, suo- tai kosteikkoluonto pysyväisluonteisesti muutetaan toteuttamalla uudisojituksia tai kuivattamalla ojittamattomia suo- ja kosteikkoalueita, poistamalla puusto pysyvästi tai uudistamalla alue Suomen luontaiseen lajistoon kuulumattomilla puulajeilla.

Lisäksi arviointimenettelyä sovelletaan yksittäistapauksessa sellaiseen hankkeeseen tai jo toteutetun hankkeen muutokseen, joka todennäköisesti aiheuttaa laadultaan ja laajuudeltaan, myös eri hankkeiden yhteisvaikutukset huomioon ottaen, hankeluettelon mukaisten hankkeiden vaikutuksiin rinnastettavia merkittäviä ympäristövaikutuksia. Yksittäistapauksia koskevassa harkinnassa tulee huomioida erityisesti YVA-direktiivin 2011/52/EU liitteen II mukaiset hankkeet.

Etelä-Pohjanmaan ELY-keskus katsoo, että kyselyn mukaiseen noin 120 ha Isoneva-Laulanteennevan aurinkovoimahankkeeseen ei sovelleta YVA-menettelyä hankeluettelon perusteella. YVA-menettelyn soveltamisen tarpeesta ei ole tarpeen tehdä myöskään YVA-lain 3 § 2 momentin mukaista yksittäistapauksia koskevaa harkintaa, koska ennalta arvioiden hankkeesta ei aiheudu laadultaan tai laajuudeltaan hankeluettelon mukaisten hankkeiden vaikutuksiin rinnastettavia merkittäviä ympäristövaikutuksia.

Hankealue sijoittuu pääosin turvetuotantoalueelle, ja hanke on kokoluokaltaan huomattavasti hankeluettelon 2 f) mukaista hankekokoaa pienempi. Hankealueella ei sijaitse arvokkaita luontokohteita, hankkeessa hyödynnetään olemassa olevaa ojastoa, eikä sen välittömässä läheisyydessä sijaitse asuinrakennuksia. Hankkeen sähkönsiirto ei myöskään edellytä uutta merkittävää sähkönsiirtoverkostoa.

### Muut huomiot:

Mikäli hanke asiakirjoista poiketen kuitenkin edellyttää vähäistä suurempia ojituksia, tulee ojituksesta vastaavan tehdä ojituserittely ELY-keskukselle vähintään 60 vuorokautta ennen ojitukseen ryhtymistä. Alueen voimassa

9.2.2024

olevan turvetuotannon ympäristöluvan jälkihoitotoimien valvonnasta vastaa Etelä-Pohjanmaan ELY-keskuksen ympäristönsuojeluyksikön valvontaviranomainen.

Alue sijaitsee litorina-meren rantaviivan alapuolella (n. 80 mpy), mutta GTK:n kartoituksen mukaan alueella on pieni riski happamien sulfaattimaiden esiintymiselle. Happamien sulfaattimaiden esiintyminen alueella ei siten ole poissuljettua ja tämä on hyvä huomioida alueen jatkosuunnittelussa.

Tämä asiakirja on hyväksytty viraston sähköisessä asianhallintajärjestelmässä. Asian on esitellyt ylitarkastaja Tia Lummi-Lehtinen ja ratkaissut johtava asiantuntija Elina Venetjoki.

Jakelu

EPV Aurinkovoima Oy

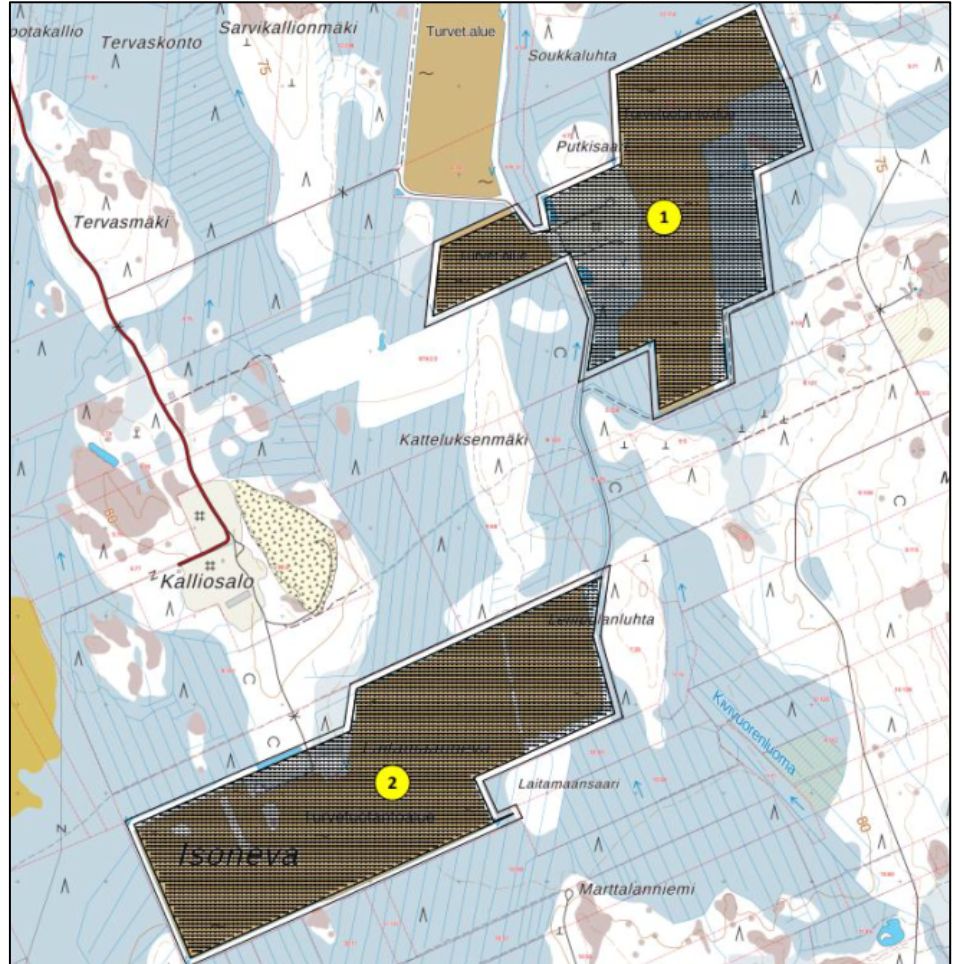
Tiedoksi

Etelä-Pohjanmaan ELY-keskus turvetuotannon valvonta

9.2.2024

Liite 1

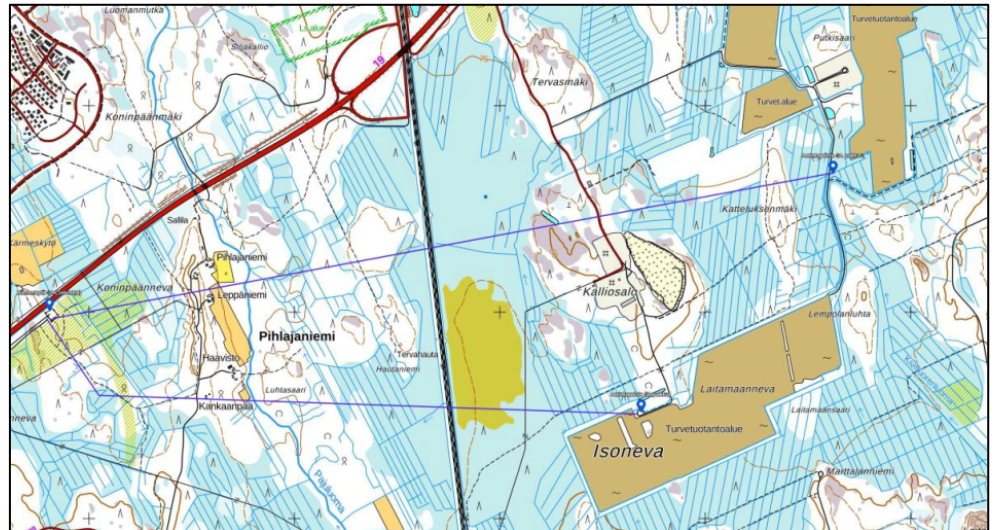
Aurinkopaneelien sijoittuminen Isoneva-Laulanteen alueella.



9.2.2024

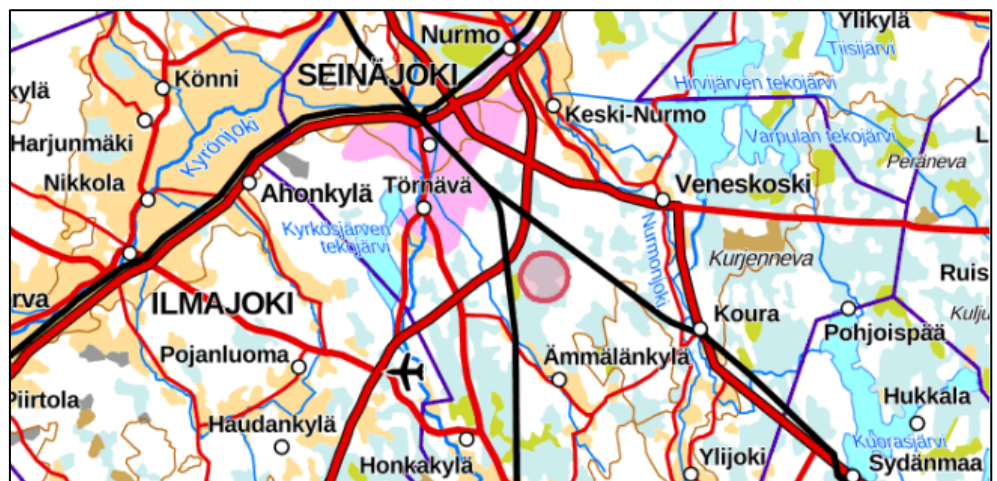
Liite 2.

Alustavat sähkönsiirtosuunnitelmat



Liite 3.

Hankealueen sijainti Seinäjoella



Tämä asiakirja EPOELY/488/2024 on hyväksytty sähköisesti / Detta dokument EPOELY/488/2024 har godkänts elektroniskt

Ratkaisija Venetjoki Elina 09.02.2024 16:38

Esittelijä Lummi-Lehtinen Tia 09.02.2024 15:29