

OSALLISTUMIS- JA ARVIOINTISUUNNITELMA

Biokaasun tankkausaseman asemakaava

Kaavatunnus 51059

19.12.2024



Suunnittelualueen sijainti, tehtävän määrittely ja tavoitteet

Suunnittelualue sijaitsee Seinäjoella, Pohjan valtatiehen länsipuolella Atrian eritasoliittymän kohdalla. Suunnittelualue rajautuu lännessä yksityisomistuksessa oleviin peltoalueisiin. Alueen pohjoispuolella sijaitsee Seinäjoen Veden kiinteistö. Idässä ja etelässä suunnittelualue rajautuu Pohjan valtatiehen ja sen eritasoliittymään. Kaava-alueen pinta-ala on noin 7 000 m².

Suunnittelualue sijaitsee kiinteistöllä 743-404-6-688 ja kuuluu Seinäjoen Nurmon (51) kaupunginosaan. Alueella ei ole voimassa olevaa asemakaavaa.

Asemakaavan tavoitteena on mahdollistaa raskaan kaluston biokaasun (LBG) jakeluaseman rakentaminen Pohjan valtatiehen käytöstä poistetulle eritasoliittymän rampialueelle.

Yhteystiedot

Seinäjoen kaupunki

Kaupunkiympäristön toimiala
Kaupunkisuunnittelu ja kaavoitus
Kirkkokatu 6, PL 215, 60101 Seinäjoki
www.seinajoki.fi
kaavoitus(at)seinajoki.fi
06 416 2111 (vaihe)

Yleiskaavapäällikkö Jyrki Kuusinen
etunimi.sukunimi(at)seinajoki.fi
044 754 1645

Kaavaa laativa konsultti

FCG Finnish Consulting Group Oy
Kalle Rautavuori, arkkitehti SAFA YKS-646
etunimi.sukunimi(at)fcg.fi
050 430 9566

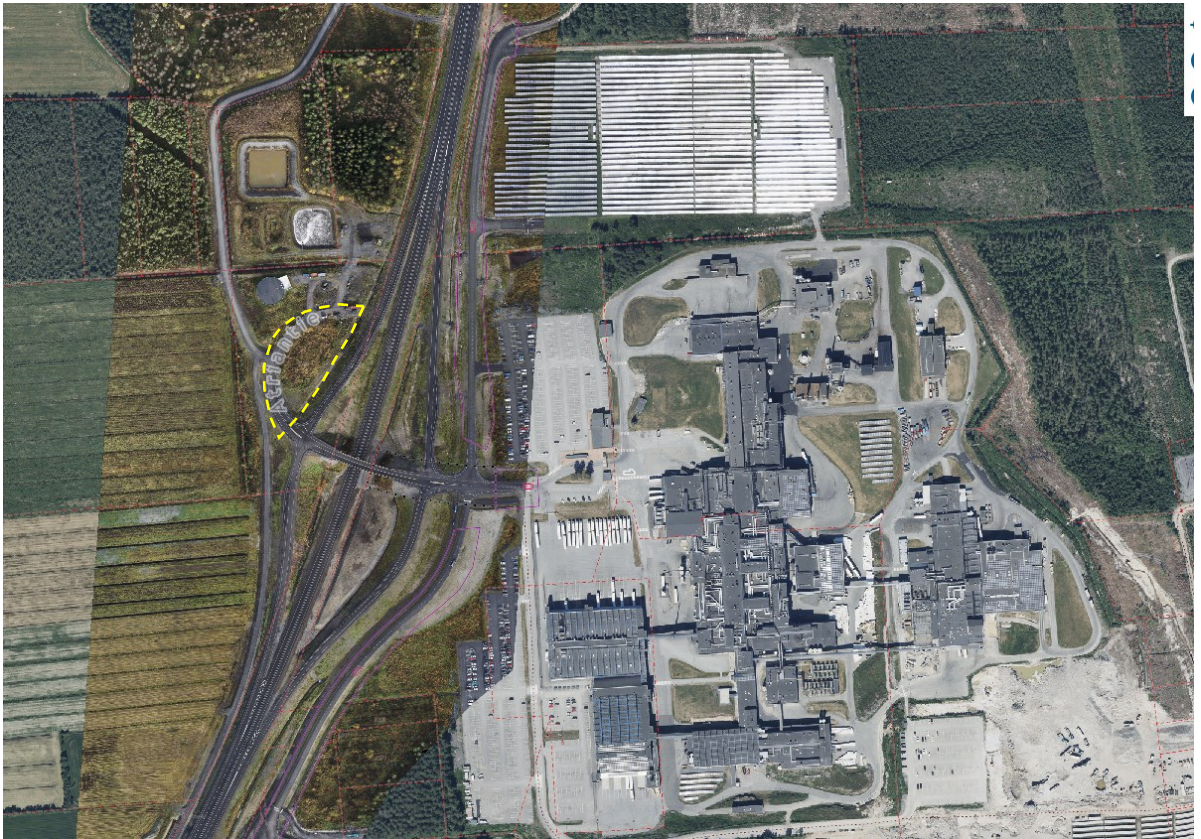
Suunnittelun lähtökohdat

Kaupunkiympäristölautakunta on käynnistänyt asemakaavoituksen 15.1.2024.

Asemakaavatyö sisältyy vuoden 2025 kaavoituskatsaukseen.

Kaava-aloitteen tekijä on St1 Oy.

Suunnittelualueen nykytilanne



Kuva 1 Suunnittelualue Maanmittauslaitoksen ilmakuvassa. Suunnittelualueen likimääräinen sijainti osoitettu kuvassa keltaisella katkoviivalla.

Suunnittelualue on nykytilassa käytöstä poistetun eritasoliittymän risteysaluetta. Atriantietä, joka sijoittuu suunnittelualueelle, on kulku enää Seinäjoen Veden kiinteistölle sekä kaava-alueen länsipuolella kulkevalle yksityistielle. Pohjanvaltatien uudet liittymäjärjestelyt sijoittuvat kokonaisuudessaan kaava-alueen itäpuolelle.

Maanomistus

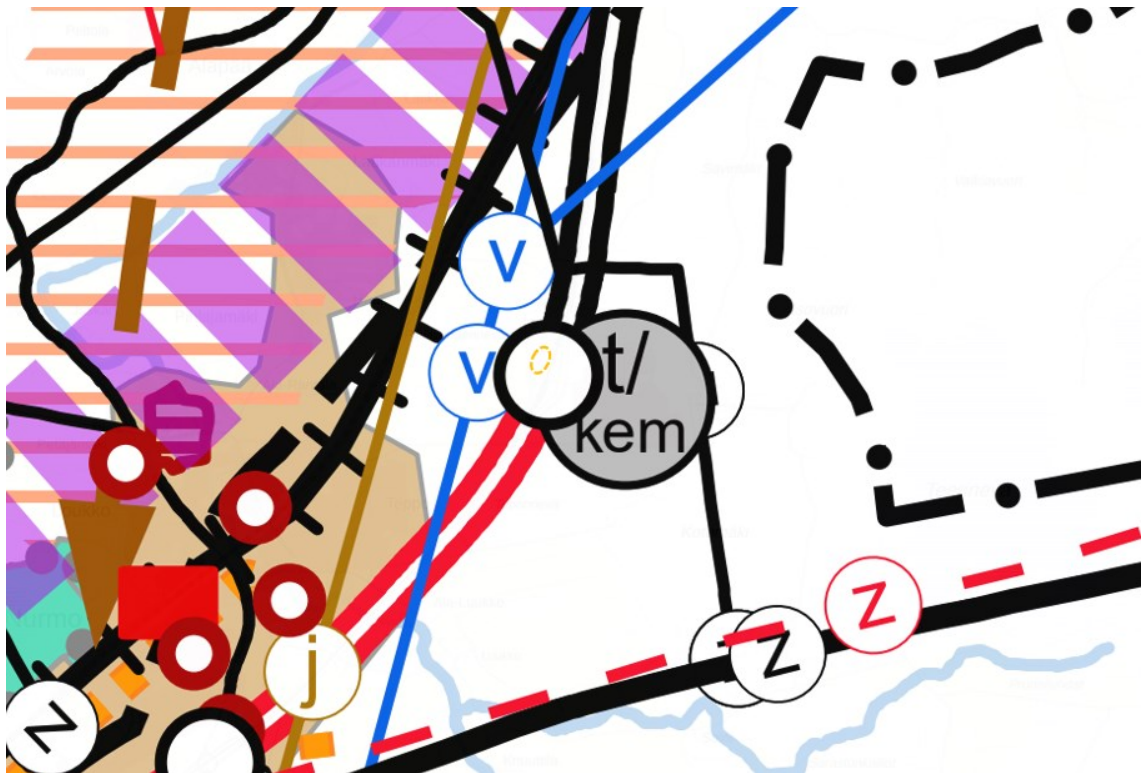
Kaava-alue on Seinäjoen kaupungin omistuksessa.

Kaavoitustilanne

Maakuntakaava

Etelä-Pohjanmaan maakuntakaava 2050

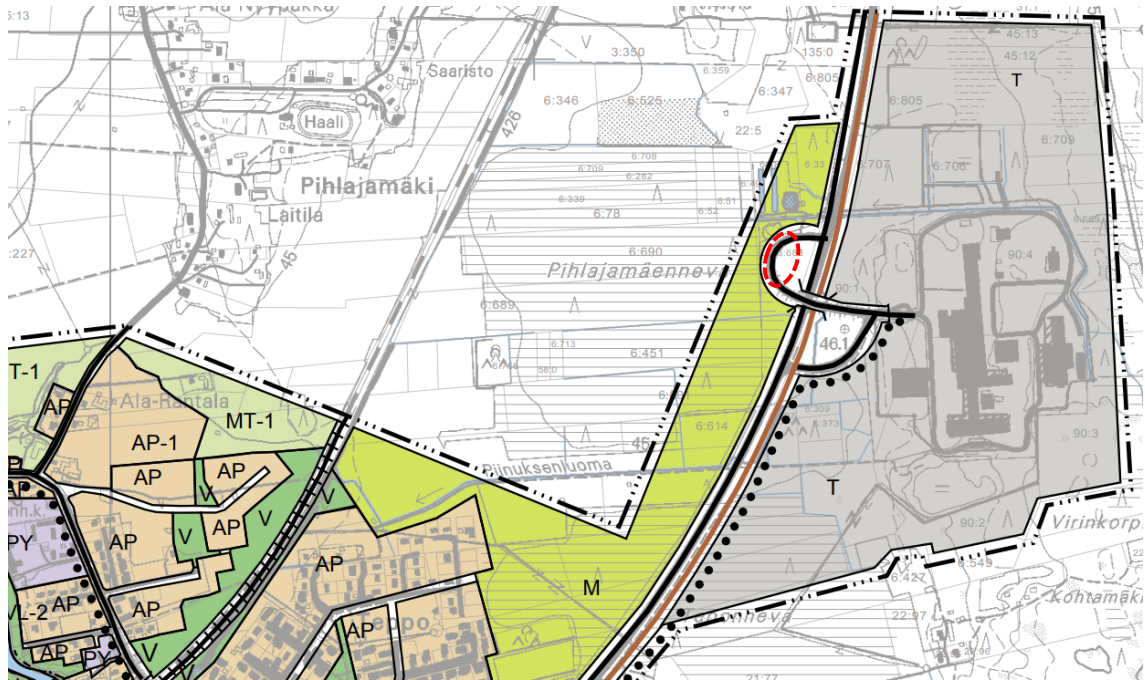
Etelä-Pohjanmaan maakuntakaava 2050 on hyväksytty maakuntavaltuustossa 16.9.2024. Suunnittelualue sijoittuu maakuntakaavassa osoitetun *eritasoliittymän* (olemassa oleva) kohdesymbolin kohdalle.



Kuva 2 Ote Etelä-Pohjanmaan maakuntakaavasta 2050. Suunnittelualue osoitettu likimääräisesti oranssilla katkoviivalla. Lähde: Etelä-Pohjanmaan liitto

Yleiskaava

Suunnittelualueella on voimassa Nurmon keskustan yleiskaava 2015 (KH 05.12.2005). Suunnittelualue sijaitsee yleiskaavassa eritasoliittymälle osoitetulla alueella. Yleiskaava on tältä osin vanhentunut, koska liittymän rakennetta on muutettu ja se vie nykyisin vähemmän tilaa.

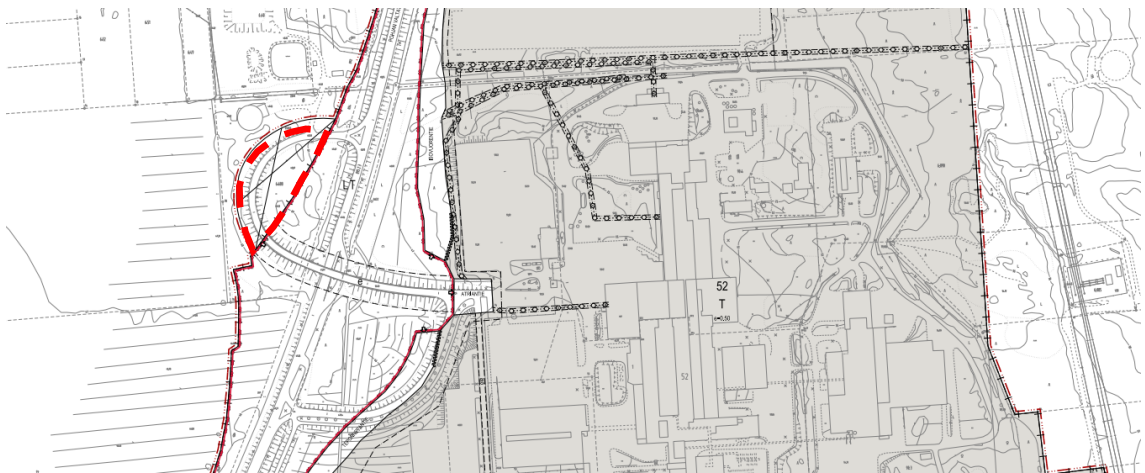


Kuva 3 Ote Nurmon keskustan yleiskaavasta 2015. Suunnittelualue osoitettu likimääräisesti punaisella katkoviivalla. Lähde: Seinäjoen kaupunki.

Asemakaava

Suunnittelualueella ei ole voimassa olevaa asemakaavaa. Suunnittelualue rajautuu idässä voimassa olevaan asemakaavaan: Seinäjoen (51.) Nurmon korttelin 52 asemakaavan muutos ja laajennus. Kaava-alue rajautuu yleisen tien alueeseen (LT).

Asemakaava-alue sijoittuu Nurmon korttelin 52 asemakaavan muutoksen ja laajennuksen kaavassa kumotulle osalle Pohjan valtatie ja Atriantien risteysalueella.



Kuva 4 Ote Seinäjoen (51.) Nurmon korttelin 52 asemakaavan muutoksesta ja laajennuksesta. Suunnittelualue osoitettu likimääräisesti punaisella katkoviivalla. Lähde: Seinäjoen kaupunki.

Aluetta koskevat suunnitelmat, selvitykset ja päätökset

- Kaavamuutoksen hakijan laatimat suunnitelmat alueelle.
- Liittymäjärjestelyjä koskeva tiesuunnitelma.

Kaavoituksen aiesopimus laaditaan kaava-aloitteen tekijän ja kaupungin välille.

Tonttijako

Alueelle tulee laatia erillinen asemakaavan mukainen tonttijako.

Osalliset

Tässä asemakaavassa osallisia ovat:

- Kaava-alueen ja siihen rajoittuvien alueiden maanomistajat, yrittäjät, asukkaat ja muut toimijat
- Kaavamuutoksen hakija
- Kaupungin viranomaiset:
 - Kaupunkiympäristön toimiala: yhdyskuntatekniikan suunnittelu, rakennusvalvonta, ympäristönsuojelu, kiinteistö- ja paikkatietopalvelut, toimitilat
 - Elinvoiman- ja kilpailukyvyn toimiala
 - Ympäristöterveydenhuollon yksikkö
- Kaupungin tytäryhtiöt
 - Seinäjoen Energia Oy
 - Seiverkot Oy
 - Seinäjoen Vesi Oy
 - Into Seinäjoki Oy
- Viranomaiset:
 - Etelä-Pohjanmaan hyvinvointialue: Etelä-Pohjanmaan pelastuslaitos
 - Etelä-Pohjanmaan ELY-keskus: Alueidenkäyttö ja vesihuolto, Liikenne ja infrastruktuuri
 - Etelä-Pohjanmaan liitto
 - Väylä virasto
 - Turvallisuus- ja kemikaalivirasto (Tukes)
- Yritykset ja yhdistykset yms.:
 - Cinia Oy
 - Elisa Oyj
 - Elenia Oy
 - Telia Finland Oyj

Kaavan vaikutusten arviointi ja lisäselvitykset

Asemakaavan vaikutuksia arvioidaan suunnittelun kuluessa. Maankäyttö- ja rakennuslain mukaan kaavaa laadittaessa on selvitettävä suunnitelman toteuttamisen ympäristövaikutukset, mukaan lukien yhdyskuntataloudelliset, sosiaaliset, kulttuuriset ja muut vaikutukset. Kaavan

arviointityössä paneudutaan merkittäviin vaikutuksiin, joita tässä asemakaavahankkeessa alustavan tarkastelun perusteella ovat:

- vaikutukset liikenteeseen
- vaikutukset maisemaan ja kaupunkikuvaan
- vaikutukset elinkeinoelämään

Vaikutuksia tullaan arvioimaan asemakaavan laatimisen yhteydessä selvitysten, lähtötietomateriaalin, asiantuntijoiden ja osallisten kannanottojen perusteella. Ne kirjataan asemakaavan selostukseen.

Laadittavat lisäselvitykset

Asemakaavoituksen yhteydessä laaditaan liikenteen toimivuuteen liittyviä lisäselvityksiä.

Viranomaisyhteistyö

Asemakaavoituksen aikana arvioidaan, liittyykö siihen sellaisia valtakunnallisia, seudullisia tai muita keskeisiä tavoitteita, joiden selvittämiseksi tulee järjestää viranomaisneuvottelu kaupungin ja Etelä-Pohjanmaan ELY-keskuksen kesken. Viranomais- ja muu asiantuntijayhteistyö voidaan järjestää myös lausuntomenettelyin.

Asemakaavoituksen eteneminen ja kaavoitukseen osallistuminen

Osalliset voivat ottaa osaa kaavan valmisteluun arvioimalla sen vaikutuksia ja lausumalla kaavasta mielipiteensä. Viranomaisilta ja tarvittavin osin myös muilta tahoilta pyydetään erilliset lausunnot. Asemakaavoituksen aikataulu on alustava ja osallistumis- ja arviointisuunnitelmaa täydennetään tarvittaessa suunnittelun kuluessa. Osallistumis- ja arviointisuunnitelmasta käytetään yleisesti lyhennettä OAS.

Tiedottaminen

Kaavoituksen etenemisestä tiedotetaan kaupungin tiedotuslehdessä Eparissa sekä kaupungin verkkosivuilla www.seinajoki.fi/ilmoitustaulu. Asemakaavoitusta voi seurata asemakaavan verkkosivuilla www.seinajoki.fi/ak51059.

Aloitusvaihe (alkuvuosi 2025)

Suunnittelija kokoaa lähtötietoja sekä neuvottelee osallisten, viranomaisten ja asiantuntijoiden kanssa. Samalla kaavalle asetetaan tavoitteet ja tehdään osallistumis- ja arviointisuunnitelma. OAS on tutustuttavissa koko kaavoitustyön ajan asemakaavan verkkosivuilla.

- Saat tiedon kaavan vireille tulosta kaupungin tiedotuslehdestä sekä kaupungin verkkosivulta.
- Voit seurata kaavoitusta asemakaavan verkkosivulta, jossa voit myös tutustua osallistumis- ja arviointisuunnitelmaan.
- Voit antaa palautetta osallistumis- ja arviointisuunnitelmasta kaavoittajalle kaavoitus@seinajoki.fi

Luonnosvaihe (kevät 2025)

Suunnittelija laatii kaavaluonnoksen, joka on nähtävillä osallistumis- ja arviointisuunnitelman kanssa vähintään 14 päivää. Tarvittaessa järjestetään kaavan esittelytilaisuus.

- Saat tiedon kaavaluonnoksen nähtävillä olostä kaupungin tiedotuslehdestä sekä kaupungin verkkosivulta.
- Voit tutustua kaavaluonnokseen asemakaavan verkkosivuilla.
- Suunnittelualueella olevia ja siihen rajautuvia maanomistajia sekä osallisiksi nimettyjä viranomaisia ja yhteisöjä tiedotetaan erikseen.
- Osallisilla on mahdollisuus antaa mielipiteitä kirjallisesti, suullisesti tai sähköpostin välityksellä.

Ehdotusvaihe (kesä-syky 2025)

Suunnittelija laatii kaavaehdotuksen, jossa otetaan huomioon saatu palaute sekä muut lisäselvitykset. Luonnosvaiheen mielipiteisiin ja lausuntoihin laaditut vastineet kirjataan kaavaslostukseen. Kaupunginhallitus käsittelee kaavaehdotuksen ja hyväksyy sen nähtäville. Kaavaehdotus on nähtävillä 30 päivää, jonka aikana osalliset voivat jättää kaavasta muistutuksen.

Kaava-alueeseen rajautuvalle kunnalle ja ulkopaikkakuntalaiselle maanomistajalle tai haltijalle lähetetään kirjallinen tiedote viikkoa ennen nähtävillä oloa. Paikkakunnalla asuvalle maanomistajalle lähetetään tiedote viimeistään nähtävillä olon alussa.

- Saat tiedon kaavaehdotuksen nähtävillä olostä kaupungin tiedotuslehdestä sekä kaupungin verkkosivulta.
- Voit tutustua kaavaehdotukseen asemakaavan verkkosivuilla.
- Suunnittelualueella olevia ja siihen rajautuvia maanomistajia sekä osallisiksi nimettyjä viranomaisia ja yhteisöjä tiedotetaan erikseen.
- Osalliset voivat tehdä kaavaehdotuksesta muistutuksia, jotka tulee toimittaa kirjallisina määräaikaan mennessä.

Muistutuksiin ja lausuntoihin laaditaan perustellut kannanotot ja ne kirjataan kaavaslostukseen. Jos muistutuksen jättäjä on ilmoittanut osoitteensa, hän saa kaupungilta perustellun kannanoton kirjallisesti.

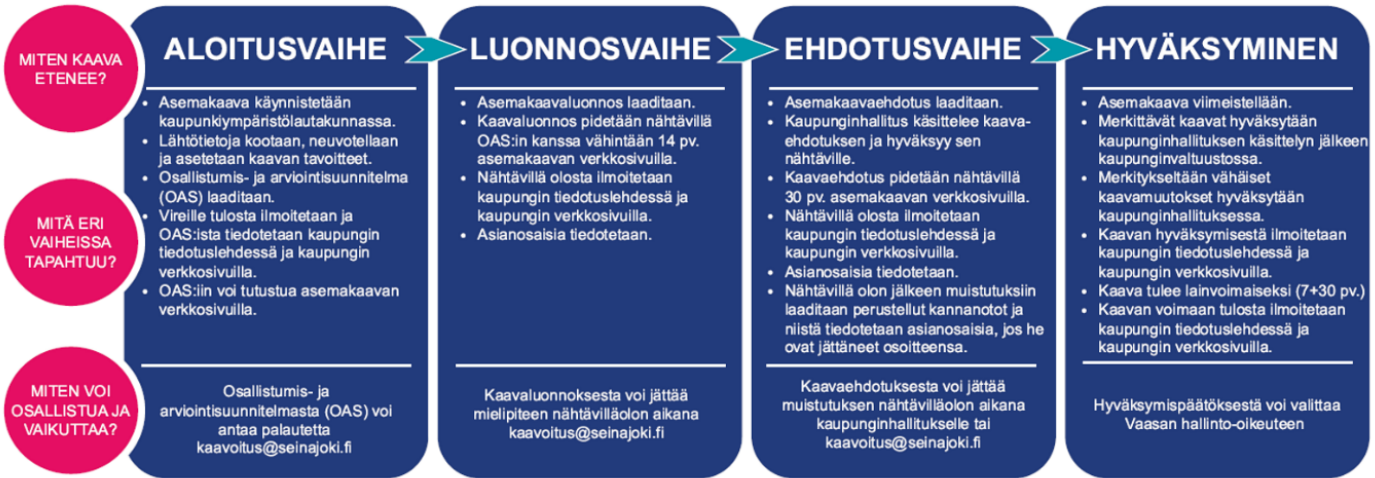
Jos kaavaehdotukseen tehdään oleellisia muutoksia, ehdotus laitetaan kaupunginhallituksen päätöksellä uudelleen nähtäville.

Hyväksymisvaihe (loppuvuosi 2025)

Kaavaehdotuksen nähtävillä olon jälkeen kaava viedään hyväksymiskäsittelyyn. Asemakaavan hyväksyy kaupunginhallituksen käsittelyn jälkeen kaupunginvaltuusto.

- Saat tiedon kaavan hyväksymisestä kaupungin tiedotuslehdestä sekä kaupungin verkkosivulta.
- Kaavan hyväksymisestä koskevasta päätöksestä ilmoitetaan erikseen niille, jotka ovat kaavan nähtävillä ollessa sitä kirjallisesti pyytäneet ja samalla ilmoittaneet osoitteensa.
- Voit hakea hyväksymispäätökseen muutosta valittamalla Vaasan hallinto-oikeuteen.
- Saat tiedon kaavan voimaantulosta kaupungin tiedotuslehdestä sekä kaupungin verkkosivulta.

ASEMAKAAVOITUKSEN ETENEMINEN JA KAAVOITUKSEEN OSALLISTUMINEN



Kuva 5 Kaavio kaavoituksen vaiheista.



Seinäjäjoki